

## **PROGRAMA NACIONAL DE VIGILANCIA DE INFECCIONES HOSPITALARIAS DE ARGENTINA (VIHDA)**

### **REPORTE ANUAL Enero – Diciembre 2014**

Reporte Anual del Programa Nacional de Vigilancia de Infecciones Hospitalarias de Argentina (VIHDA)  
Programa Oficial del Ministerio de Salud de la Nación  
ANLIS – INE  
Mar del Plata, Buenos Aires, Argentina

### **INTRODUCCIÓN**

Este reporte presenta un resumen de datos correspondientes a ENERO-DICIEMBRE de 2014, recolectados y remitidos al INE por los hospitales adheridos al Programa Nacional de Vigilancia de Infecciones Hospitalarias de Argentina (VIHDA).

VIHDA es el Programa Oficial del Ministerio de Salud de la Nación. El mismo inició formalmente sus actividades el 1 de Marzo de 2004 y tiene su base en el INE-ANLIS.

Actualmente participan de VIHDA 142 establecimientos de salud en forma activa, pertenecientes a las 24 jurisdicciones del país. Estos hospitales se encuentran en distintas fases de incorporación. En el presente reporte sólo se incluyen aquellos, en estado RÉGIMEN, que informan datos periódicamente sobre vigilancia de infecciones hospitalarias, los cuales son consolidados en una base de datos nacional.

**La identidad de los hospitales que informaron los datos incluidos en este reporte es confidencial.**

### **COMPONENTES DE VIGILANCIA**

Los datos de VIHDA son recolectados utilizando un protocolo estandarizado, respondiendo a definiciones del National Healthcare Safety Network (NHSN) del CDC de Estados Unidos de Norteamérica, adoptadas y consensuadas por VIHDA. Los componentes vigilados comprenden las Unidades de Cuidados Intensivos de Adultos y Pediátricos, Neonatología y Pacientes Quirúrgicos.

En las Unidades de Cuidados Intensivos de Adultos y Pediátricos se recolecta información según denominadores específicos, utilizando el número de pacientes en riesgo, pacientes días y días procedimiento, como denominador para las tasas de infección.

Los mismos denominadores son utilizados en Neonatología para cuatro categorías de peso (Menor o igual a 1000 g, 1001-1500 g, 1501 a 2500 g, igual o mayor a 2501 g).

En el caso de pacientes quirúrgicos, se vigilan las distintas intervenciones respecto de la aparición de infección del sitio quirúrgico, registrando datos sobre tipo de procedimiento quirúrgico, tipo de herida, duración de la operación y score de ASA, los cuales permiten estimar el índice de riesgo, según definiciones NHSN. Se excluyen las infecciones post-alta.

## INDICADORES

Los datos incluidos en los indicadores que a continuación se presentan, corresponden al período Enero-Diciembre de 2014, según la información de vigilancia de IH remitida por los hospitales al INE hasta el día 09 de Abril de 2015.

Todas las tablas e indicadores presentados en este reporte han sido generados automáticamente mediante el software VIHDA, a partir de la base de datos nacional a la que informan los diferentes hospitales adheridos. Dicha información, cargada originariamente en los propios hospitales, no sufre ninguna transformación, ajuste o intervención manual durante el proceso de sincronización, consolidación y generación de las tablas e indicadores en el INE.

El Sistema VIHDA, instalado en el INE, emite los indicadores globales automáticamente respetando rigurosamente los datos que dichos hospitales informan. Por ello, es menester recordar la importancia de la correcta carga y verificación de los datos en las instituciones, previo a la sincronización al INE.

Dado que los propios hospitales adheridos al Programa VIHDA determinan la frecuencia con la que reportan datos, la base de datos nacional se modifica cada vez que el INE recibe información, por lo tanto, los indicadores aquí mostrados podrían ser diferentes en la medida en que los hospitales ingresen e informen nuevos datos para dicho período, si volvieran a obtener luego de haber sido generado el presente reporte.

Asimismo, se debe destacar que los hospitales reportantes en cada período pueden ser diferentes y con distinto grado de avance en sus actividades de prevención y control por lo que no es estadísticamente válido comparar los resultados publicados en los distintos períodos.

Se sugiere interpretar los resultados con prudencia, toda vez que cuando el número de datos reportados es pequeño puede producir tasas inestables.

Los indicadores presentados no constituyen una lista exhaustiva y no deben utilizarse individualmente cada uno de ellos para la toma de decisiones o para evaluar el proceso de gestión. Para ello es recomendable buscar la integración de estos indicadores con otros de naturaleza cualitativa, teniendo en cuenta la variabilidad de los datos y las características propias existentes en los distintos hospitales.

El software VIHDA brinda a cada hospital la posibilidad de obtener en forma inmediata sus propios indicadores. A partir de su análisis particular, cada centro hospitalario podrá establecer un plan de acción a corto, mediano y largo plazo, con las medidas correctivas pertinentes, a fin de minimizar riesgos y con ello disminuir las IH. Por ello recomendamos que cada hospital efectúe estudios comparativos de sus propios indicadores, a fin de tener una cabal visión de su realidad y mediar el impacto de las acciones correctivas tomadas. La comparación de sus indicadores particulares, con los globales generados por el INE, le permitirá, además, obtener una visión de su realidad en el contexto nacional.

Sugerimos analizar con prudencia la comparación de los datos de cada hospital o del reporte VIHDA con los publicados por el NHSN, toda vez que los hospitales involucrados no comparten las mismas variables, categorías, procedimientos y/o complejidad.

A continuación, se presentan los datos de los diferentes indicadores correspondientes a:

- Unidades de Cuidados Intensivos (UCI) de Adultos (UCIA)
- Unidades de Cuidados Intensivos Pediátricas (UCIP)
- Unidades de Cuidados Neonatales de Alto Riesgo (UCN) según categorías de Peso (Menor a 1000, Entre 1001 y 1500, Entre 1501 y 2500, y Mayor a 2501 g.)
- Intervenciones Quirúrgicas

## 1. Índice de Utilización de Procedimientos

En esta tabla se presenta el número de Unidades según tipo y procedimiento realizado, calculándose el índice de utilización de la siguiente manera:

$$\frac{\text{Nº de días-catéter urinario}}{\text{Nº de días-paciente}} * 100$$

$$\frac{\text{Nº de días-catéter central}}{\text{Nº de días-paciente}} * 100$$

$$\frac{\text{Nº de días-ARM}}{\text{Nº de días-paciente}} * 100$$

En el análisis de los datos presentados se excluyen las unidades que no han reportado al menos 50 días-procedimiento o 50 días-paciente en el período considerado.

En este indicador no se incluyen aquellas categorías de unidades de cuidados intensivos para las que no haya al menos 3 instituciones que reporten datos para la categoría.

En la Unidad de Cuidados Neonatales de Alto Riesgo (equivalente a UCIN), a diferencia de los reportes NHSN, y por razones operativas, no se analizan por separado los menores de 750 gr.

### Indice de Utilización de Procedimientos

Desde: 01/01/2014

Hasta: 31/12/2014



Tipo de Unidad	N° Unidades	Proced. Día	Pacientes Día	Indice Utilización(%)
<b>Tipo Unidad: UCI / Procedimiento: Asistencia Respiratoria Mecánica</b>				
UCIA-POL	67	102586	197069	52,06
UCIP-POL	23	41205	67980	60,61
UCIA-MQ	6	8734	16417	53,20
UCIA-UC	6	739	7938	9,31
UCIA-UCOCCV	5	2148	12504	17,18
UCIA-POLUCO	4	5341	12101	44,14
UCIA-MED	4	3111	7666	40,58
UCIA-CCV	4	1391	4593	30,29
UCIP-CCV	3	3190	11808	27,02
<b>Tipo Unidad: UCI / Procedimiento: Cateter Central</b>				
UCIA-POL	67	132719	197069	67,35
UCIP-POL	23	36011	67980	52,97
UCIA-MQ	6	11216	16417	68,32
UCIA-UC	6	1732	7938	21,82
UCIA-UCOCCV	5	3631	12504	29,04
UCIA-POLUCO	4	8272	12101	68,36
UCIA-MED	4	5132	7666	66,94
UCIA-CCV	4	3144	4593	68,45
UCIP-CCV	3	5374	11808	45,51
<b>Tipo Unidad: UCI / Procedimiento: Cateter Urinario</b>				
UCIA-POL	67	158717	197069	80,54
UCIP-POL	23	35200	67980	51,78
UCIA-MQ	6	13619	16417	82,96
UCIA-UC	6	2364	7938	29,78
UCIA-UCOCCV	5	4856	12504	38,84
UCIA-POLUCO	4	9399	12101	77,67
UCIA-MED	4	5264	7666	68,67
UCIA-CCV	4	2831	4593	61,64
UCIP-CCV	3	2591	11808	21,94

### Indice de Utilización de Procedimientos

Desde: 01/01/2014

Hasta: 31/12/2014



#### Tipo Unidad: UCN / Procedimiento: Asistencia Respiratoria Mecánica

Alto Riesgo-Menor a 1000	43	13187	40430	32,62
Alto Riesgo-Entre 1001 y 1500	43	8332	58411	14,26
Alto Riesgo-Entre 1501 y 2500	42	8837	101891	8,67
Alto Riesgo-Mayor a 2501	42	11165	87644	12,74

#### Tipo Unidad: UCN / Procedimiento: Cateter Central

Alto Riesgo-Menor a 1000	43	14345	40430	35,48
Alto Riesgo-Entre 1001 y 1500	43	17377	58411	29,75
Alto Riesgo-Entre 1501 y 2500	42	21753	101891	21,35
Alto Riesgo-Mayor a 2501	42	17137	87644	19,55

#### Tipo Unidad: UCN / Procedimiento: Cateter Urinario

Alto Riesgo-Menor a 1000	43	854	40430	2,11
Alto Riesgo-Entre 1001 y 1500	43	858	58411	1,47
Alto Riesgo-Entre 1501 y 2500	42	2487	101891	2,44
Alto Riesgo-Mayor a 2501	42	4529	87644	5,17

A continuación se presenta la tendencia de Utilización de Procedimientos y los percentilos correspondientes, para las Unidades UCIA-POL (Unidad de Cuidados Intensivos de Adultos – Polivalente), UCIP-POL (Unidad de Cuidados Intensivos Pediátricas – Polivalente) y UCN Alto Riesgo (Unidad de Cuidados Neonatales de Alto Riesgo - UCN).

Tendencia de Utilización de Procedimientos

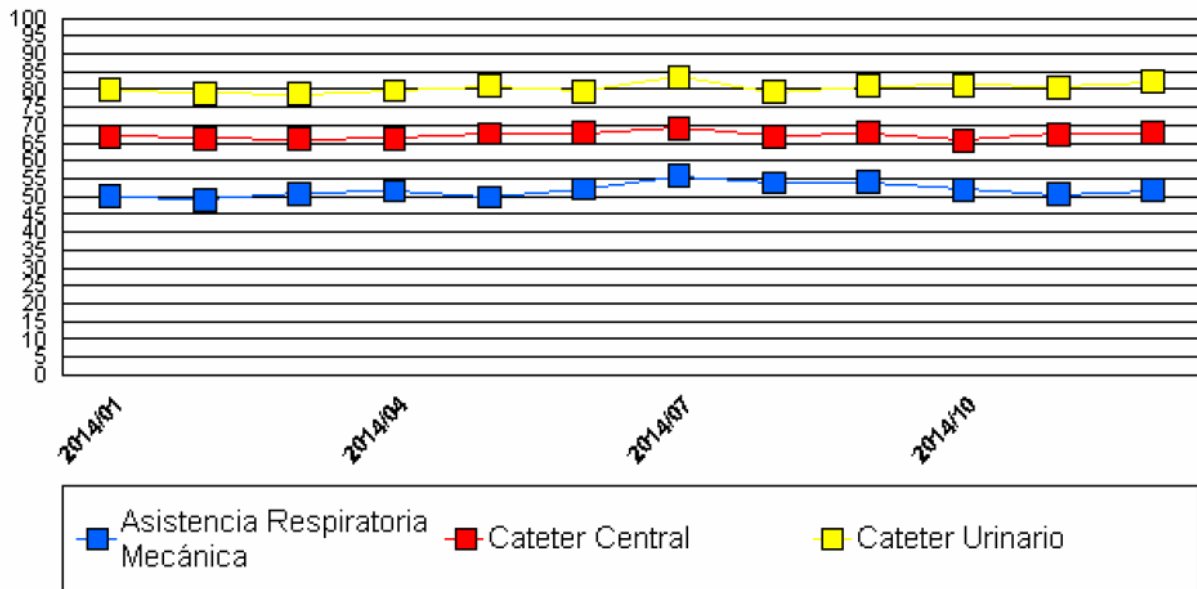


Desde: 01/01/2014

Hasta: 31/12/2014

UCI-Unidad de Cuidados Intensivos de Adultos-Polivalente

Tendencia de Utilización Procedimientos





Tendencia de Utilización de Procedimientos

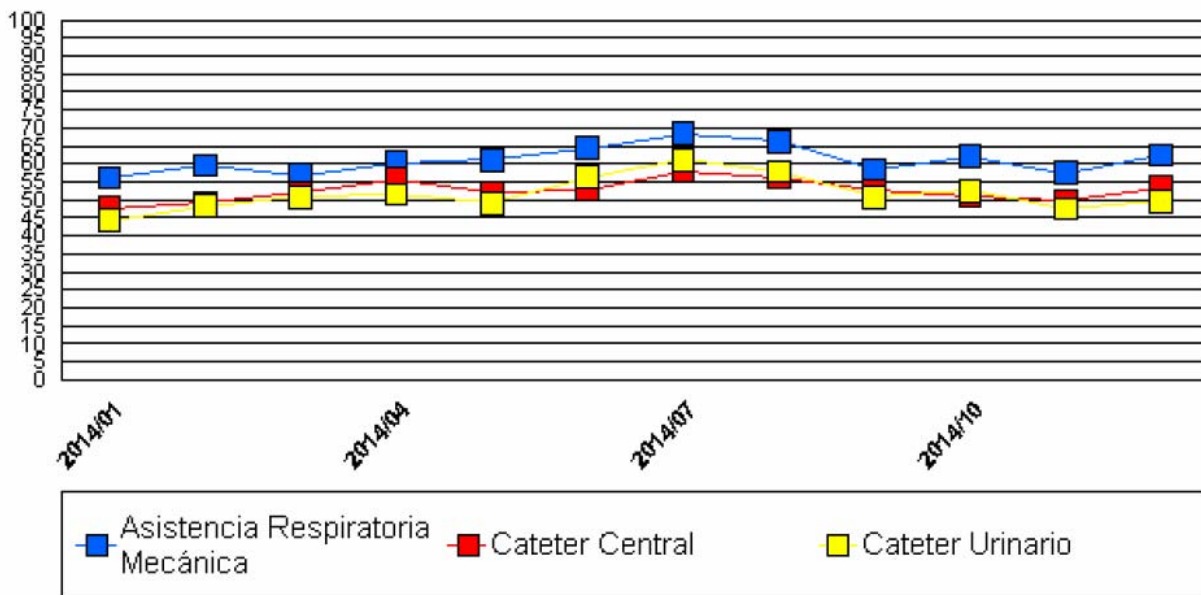


Desde: 01/01/2014

Hasta: 31/12/2014

UCI-Unidad de Cuidados Intensivos Pediátrica-Polivalente

Tendencia de Utilización Procedimientos



### Tendencia de Utilización de Procedimientos

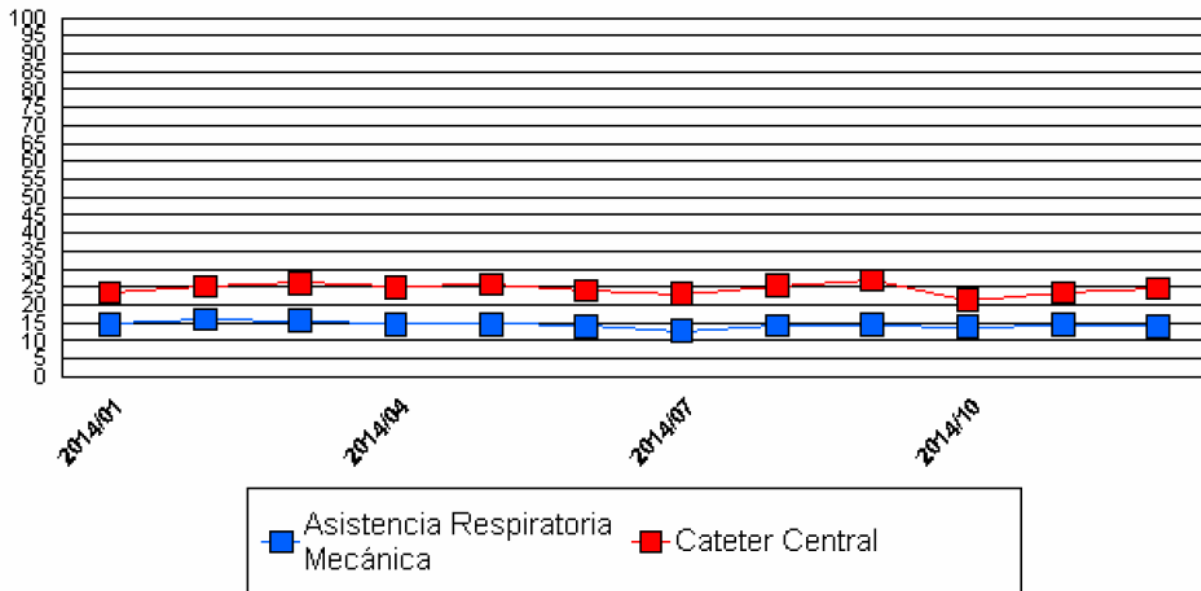


Desde: 01/01/2014

Hasta: 31/12/2014

UCN-Alto Riesgo-

### Tendencia de Utilización Procedimientos





### Percentilos Utilización de Procedimientos

#### UCI

##### Asistencia Respiratoria Mecánica

###### UCIA-CCV

Unidades	Días Proced.	Media Global	Percentil 10	Percentil 25	Percentil 50	Percentil 75	Percentil 90
4	1391	0,30	0,02	0,11	0,29	0,43	0,64

###### UCIA-MED

Unidades	Días Proced.	Media Global	Percentil 10	Percentil 25	Percentil 50	Percentil 75	Percentil 90
4	3111	0,41	0,17	0,27	0,38	0,52	0,63

###### UCIA-MQ

Unidades	Días Proced.	Media Global	Percentil 10	Percentil 25	Percentil 50	Percentil 75	Percentil 90
6	8734	0,53	0,24	0,35	0,47	0,62	0,69

###### UCIA-POL

Unidades	Días Proced.	Media Global	Percentil 10	Percentil 25	Percentil 50	Percentil 75	Percentil 90
67	102586	0,52	0,19	0,35	0,53	0,66	0,77

###### UCIA-POLUCO

Unidades	Días Proced.	Media Global	Percentil 10	Percentil 25	Percentil 50	Percentil 75	Percentil 90
4	5341	0,44	0,20	0,32	0,43	0,51	0,58

###### UCIA-UC

Unidades	Días Proced.	Media Global	Percentil 10	Percentil 25	Percentil 50	Percentil 75	Percentil 90
6	739	0,09	0,00	0,01	0,06	0,16	0,28

###### UCIA-UCOCV

Unidades	Días Proced.	Media Global	Percentil 10	Percentil 25	Percentil 50	Percentil 75	Percentil 90
5	2148	0,17	0,02	0,07	0,15	0,24	0,35

###### UCIP-CCV

Unidades	Días Proced.	Media Global	Percentil 10	Percentil 25	Percentil 50	Percentil 75	Percentil 90
3	3190	0,27	0,11	0,21	0,29	0,34	0,43

###### UCIP-POL

Unidades	Días Proced.	Media Global	Percentil 10	Percentil 25	Percentil 50	Percentil 75	Percentil 90
23	41205	0,61	0,22	0,42	0,62	0,77	0,85

##### Cateter Central

###### UCIA-CCV

Unidades	Días Proced.	Media Global	Percentil 10	Percentil 25	Percentil 50	Percentil 75	Percentil 90
4	3144	0,68	0,35	0,48	0,69	0,87	0,94

### Percentilos Utilización de Procedimientos

#### Cateter Central

##### UCIA-MED

Unidades	Días Proced.	Media Global	Percentil 10	Percentil 25	Percentil 50	Percentil 75	Percentil 90
4	5132	0,67	0,51	0,59	0,66	0,74	0,80

##### UCIA-MQ

Unidades	Días Proced.	Media Global	Percentil 10	Percentil 25	Percentil 50	Percentil 75	Percentil 90
6	11216	0,68	0,30	0,45	0,69	0,82	0,91

##### UCIA-POL

Unidades	Días Proced.	Media Global	Percentil 10	Percentil 25	Percentil 50	Percentil 75	Percentil 90
67	132719	0,67	0,36	0,51	0,66	0,80	0,93

##### UCIA-POLUCO

Unidades	Días Proced.	Media Global	Percentil 10	Percentil 25	Percentil 50	Percentil 75	Percentil 90
4	8272	0,68	0,46	0,53	0,63	0,76	0,89

##### UCIA-UC

Unidades	Días Proced.	Media Global	Percentil 10	Percentil 25	Percentil 50	Percentil 75	Percentil 90
6	1732	0,22	0,09	0,12	0,19	0,32	0,42

##### UCIA-UCOCCV

Unidades	Días Proced.	Media Global	Percentil 10	Percentil 25	Percentil 50	Percentil 75	Percentil 90
5	3631	0,29	0,12	0,18	0,29	0,37	0,47

##### UCIP-CCV

Unidades	Días Proced.	Media Global	Percentil 10	Percentil 25	Percentil 50	Percentil 75	Percentil 90
3	5374	0,46	0,34	0,38	0,51	0,59	0,69

##### UCIP-POL

Unidades	Días Proced.	Media Global	Percentil 10	Percentil 25	Percentil 50	Percentil 75	Percentil 90
23	36011	0,53	0,14	0,33	0,48	0,67	0,85

#### Cateter Urinario

##### UCIA-CCV

Unidades	Días Proced.	Media Global	Percentil 10	Percentil 25	Percentil 50	Percentil 75	Percentil 90
4	2831	0,62	0,20	0,42	0,62	0,84	0,92

##### UCIA-MED

Unidades	Días Proced.	Media Global	Percentil 10	Percentil 25	Percentil 50	Percentil 75	Percentil 90
4	5264	0,69	0,54	0,59	0,71	0,81	0,91

## Percentilos Utilización de Procedimientos

### Cateter Urinario

#### UCIA-MQ

Unidades	Días Proced.	Media Global	Percentil 10	Percentil 25	Percentil 50	Percentil 75	Percentil 90
6	13619	0,83	0,59	0,69	0,82	0,92	0,97

#### UCIA-POL

Unidades	Días Proced.	Media Global	Percentil 10	Percentil 25	Percentil 50	Percentil 75	Percentil 90
67	158717	0,81	0,52	0,68	0,83	0,93	0,99

#### UCIA-POLUCO

Unidades	Días Proced.	Media Global	Percentil 10	Percentil 25	Percentil 50	Percentil 75	Percentil 90
4	9399	0,78	0,60	0,69	0,73	0,81	0,94

#### UCIA-UC

Unidades	Días Proced.	Media Global	Percentil 10	Percentil 25	Percentil 50	Percentil 75	Percentil 90
6	2364	0,30	0,15	0,24	0,30	0,43	0,51

#### UCIA-UCOCCV

Unidades	Días Proced.	Media Global	Percentil 10	Percentil 25	Percentil 50	Percentil 75	Percentil 90
5	4856	0,39	0,14	0,21	0,31	0,47	0,63

#### UCIP-CCV

Unidades	Días Proced.	Media Global	Percentil 10	Percentil 25	Percentil 50	Percentil 75	Percentil 90
3	2591	0,22	0,11	0,17	0,21	0,28	0,37

#### UCIP-POL

Unidades	Días Proced.	Media Global	Percentil 10	Percentil 25	Percentil 50	Percentil 75	Percentil 90
23	35200	0,52	0,08	0,24	0,47	0,65	0,81

PROGRAMA NACIONAL DE EPIDEMIOLOGIA Y CONTROL DE INFECCIONES HOSPITALARIAS  
Programa Nacional de Vigilancia de Infecciones Hospitalarias de Argentina (VIHDA)

UCN

Asistencia Respiratoria Mecánica

Alto Riesgo-Entre 1001 y 1500

Unidades	Días Proced.	Media Global	Percentil 10	Percentil 25	Percentil 50	Percentil 75	Percentil 90
43	8332	0,14	0,00	0,00	0,09	0,23	0,49

Alto Riesgo-Entre 1501 y 2500

Unidades	Días Proced.	Media Global	Percentil 10	Percentil 25	Percentil 50	Percentil 75	Percentil 90
42	8837	0,09	0,00	0,01	0,06	0,17	0,36

Alto Riesgo-Mayor a 2501

Unidades	Días Proced.	Media Global	Percentil 10	Percentil 25	Percentil 50	Percentil 75	Percentil 90
42	11165	0,13	0,00	0,02	0,08	0,21	0,38

UCN

Asistencia Respiratoria Mecánica

Alto Riesgo-Menor a 1000

Unidades	Días Proced.	Media Global	Percentil 10	Percentil 25	Percentil 50	Percentil 75	Percentil 90
43	13187	0,33	0,00	0,00	0,28	0,53	0,89

Cateter Central

Alto Riesgo-Entre 1001 y 1500

Unidades	Días Proced.	Media Global	Percentil 10	Percentil 25	Percentil 50	Percentil 75	Percentil 90
43	17377	0,30	0,00	0,08	0,28	0,52	0,81

Alto Riesgo-Entre 1501 y 2500

Unidades	Días Proced.	Media Global	Percentil 10	Percentil 25	Percentil 50	Percentil 75	Percentil 90
42	21753	0,21	0,01	0,08	0,20	0,47	0,72

Alto Riesgo-Mayor a 2501

Unidades	Días Proced.	Media Global	Percentil 10	Percentil 25	Percentil 50	Percentil 75	Percentil 90
42	17137	0,20	0,00	0,05	0,16	0,38	0,58

Alto Riesgo-Menor a 1000

Unidades	Días Proced.	Media Global	Percentil 10	Percentil 25	Percentil 50	Percentil 75	Percentil 90
43	14345	0,35	0,00	0,04	0,35	0,65	1,00

Cateter Urinario

Alto Riesgo-Entre 1001 y 1500

Unidades	Días Proced.	Media Global	Percentil 10	Percentil 25	Percentil 50	Percentil 75	Percentil 90
43	858	0,01	0,00	0,00	0,00	0,00	0,05

**PROGRAMA NACIONAL DE EPIDEMIOLOGIA Y CONTROL DE INFECCIONES HOSPITALARIAS**  
**Programa Nacional de Vigilancia de Infecciones Hospitalarias de Argentina (VIHDA)**

**Alto Riesgo-Entre 1501 y 2500**

Unidades	Días Proced.	Media Global	Percentil 10	Percentil 25	Percentil 50	Percentil 75	Percentil 90
42	2487	0,02	0,00	0,00	0,00	0,03	0,11

**Alto Riesgo-Mayor a 2501**

Unidades	Días Proced.	Media Global	Percentil 10	Percentil 25	Percentil 50	Percentil 75	Percentil 90
42	4529	0,05	0,00	0,00	0,00	0,06	0,16

**Alto Riesgo-Menor a 1000**

Unidades	Días Proced.	Media Global	Percentil 10	Percentil 25	Percentil 50	Percentil 75	Percentil 90
43	854	0,02	0,00	0,00	0,00	0,00	0,07

\* No se consideran otras unidades ni factores de riesgo debido al bajo número de casos.

## 2. Tasa de Infección asociada a Procedimientos Día

En las siguientes tablas se presenta el número de Unidades según la tasa de infección, por tipo y procedimiento vigilado.

Se calcula la tasa de Infección de la siguiente manera:

$$\frac{\text{Nº de episodios de ITU asociados a catéter urinario}}{\text{Nº de días de exposición a catéter urinario}} * 1000$$

$$\frac{\text{Nº de episodios de IPS asociados a catéter central}}{\text{Nº de días de exposición a catéter central}} * 1000$$

$$\frac{\text{Nº de episodios de NEU asociados a ARM}}{\text{Nº de días de exposición a ARM}} * 1000$$

En el análisis de los datos presentados se excluyen las unidades que no han reportado al menos 50 días-procedimiento en el período considerado.

En este reporte no se incluyen aquellas categorías de unidades de cuidados intensivos para las que no haya al menos 3 instituciones que reporten datos y que informaran 5 o más IH para la categoría.

### Tasa de Infección asociada a Procedimientos Día

Desde: 01/01/2014 Hasta: 31/12/2014

Tipo de Unidad	N° Unidades	N° de IH	Procedim. Día	Tasa de IH(‰)
<b>Tipo Unidad: UCI / INFECCION DE TRACTO URINARIO asociada a Cateter Urinario</b>				
UCIA-POL	67	502	158717	3,16
UCIP-POL	23	160	35200	4,55
UCIA-MQ	6	47	13619	3,45
UCIA-UC	6	10	2364	4,23
UCIA-UCOCCV	5	13	4856	2,68
UCIA-CCV	4	8	2831	2,83
UCIA-MED	4	6	5264	1,14
UCIA-POLUCO	4	26	9399	2,77
UCIP-CCV	3	8	2591	3,09
<b>Tipo Unidad: UCI / INFECCION PRIMARIA DE LA SANGRE asociada a Cateter Central</b>				
UCIA-POL	67	544	132719	4,10
UCIP-POL	23	147	36011	4,08
UCIA-MQ	6	46	11216	4,10
UCIA-UC	6	4	1732	2,31
UCIA-UCOCCV	5	9	3631	2,48
UCIA-CCV	4	16	3144	5,09
UCIA-MED	4	8	5132	1,56
UCIA-POLUCO	4	52	8272	6,29
UCIP-CCV	3	29	5374	5,40
<b>Tipo Unidad: UCI / NEUMONIA asociada a Asistencia Respiratoria Mecánica</b>				
UCIA-POL	67	1280	102586	12,48
UCIP-POL	23	177	41205	4,30
UCIA-MQ	6	93	8734	10,65
UCIA-UC	6	10	739	13,53
UCIA-UCOCCV	5	12	2148	5,59
UCIA-CCV	4	12	1391	8,63
UCIA-MED	4	29	3111	9,32
UCIA-POLUCO	4	95	5341	17,79
UCIP-CCV	3	14	3190	4,39
<b>Tipo Unidad: UCN / INFECCION DE TRACTO URINARIO asociada a Cateter Urinario</b>				
Alto Riesgo-Menor a 1000	43	8	854	9,37
Alto Riesgo-Entre 1501 y 2500	42	9	2487	3,62
Alto Riesgo-Mayor a 2501	42	21	4529	4,64



### *Tasa de Infección asociada a Procedimientos Día*

Tipo de Unidad	N° Unidades	N° de IH	Procedim. Día	Tasa de IH(‰)
<b>Tipo Unidad: UCN / INFECCION PRIMARIA DE LA SANGRE asociada a Cateter Central</b>				
Alto Riesgo-Menor a 1000	43	149	14345	10,39
Alto Riesgo-Entre 1001 y 1500	43	120	17377	6,91
Alto Riesgo-Entre 1501 y 2500	42	148	21753	6,80
Alto Riesgo-Mayor a 2501	42	121	17137	7,06
<b>Tipo Unidad: UCN / NEUMONIA asociada a Asistencia Respiratoria Mecánica</b>				
Alto Riesgo-Menor a 1000	43	22	13187	1,67
Alto Riesgo-Entre 1001 y 1500	43	16	8332	1,92
Alto Riesgo-Entre 1501 y 2500	42	16	8837	1,81
Alto Riesgo-Mayor a 2501	42	15	11165	1,34

A continuación se presenta la tendencia de Infección asociada a Procedimiento Día, seguida de los percentilos correspondientes, para las Unidades UCIA-POL, UCIP-POL y UCN Alto Riesgo equivalente a Unidades de Cuidados Intensivos Neonatales de Alto Riesgo (UCIN).

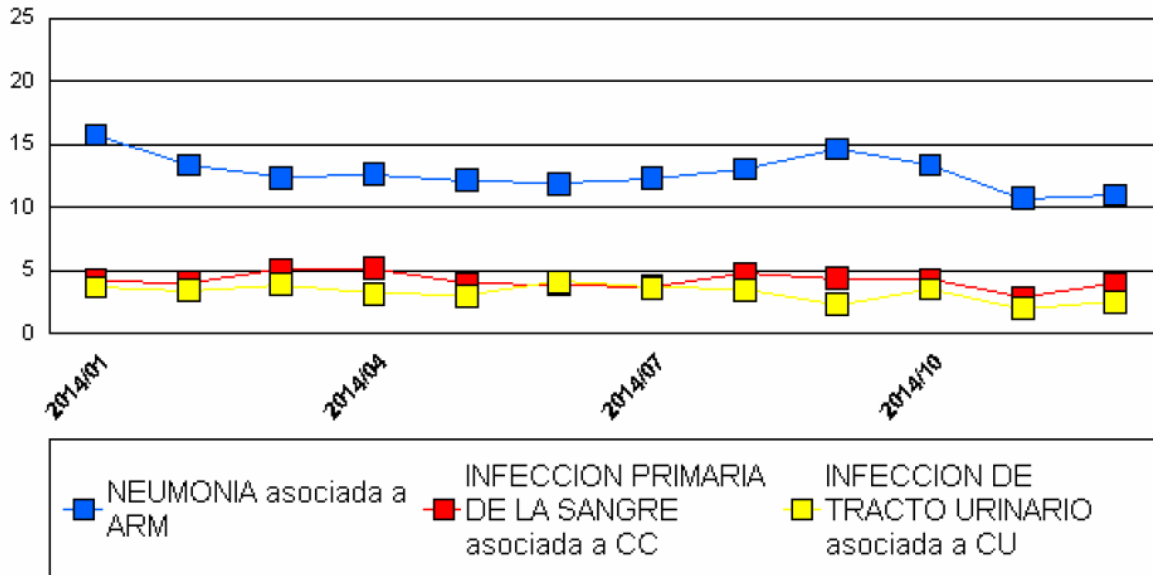
Tendencia Infección asociada a Procedimientos Día



Desde: 01/01/2014 Hasta: 31/12/2014

UCI-Unidad de Cuidados Intensivos de Adultos-Polivalente

Tendencia Tasa I.H.



Tendencia Infección asociada a Procedimientos Día

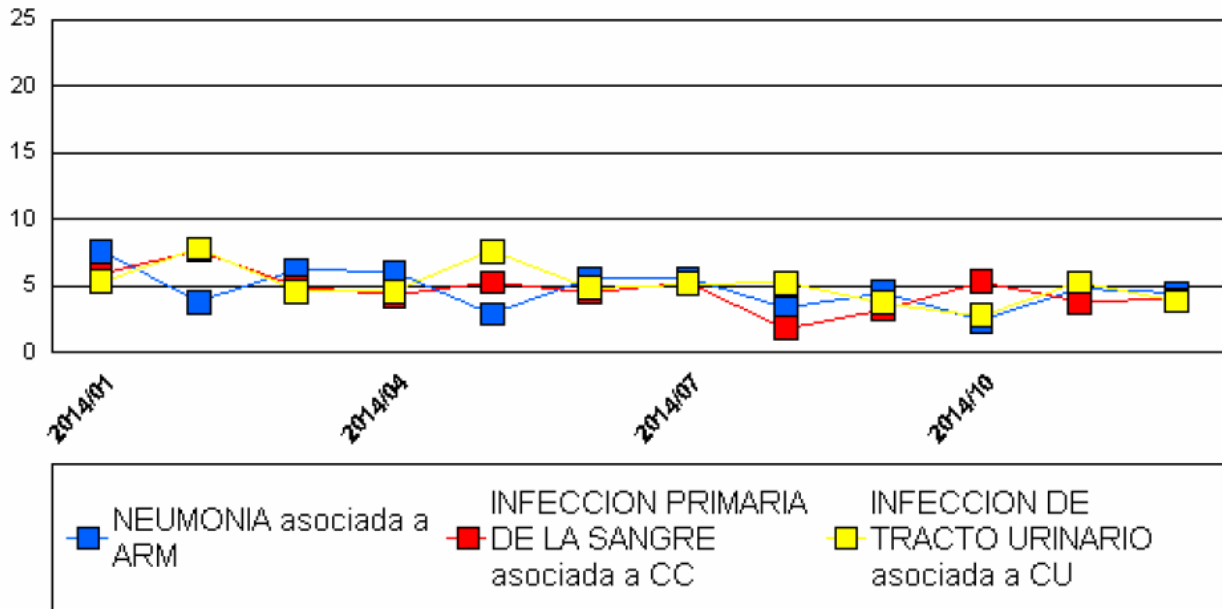


Desde: 01/01/2014

Hasta: 31/12/2014

UCI-Unidad de Cuidados Intensivos Pediátrica-Polivalente

Tendencia Tasa I.H.



Tendencia Infección asociada a Procedimientos Día

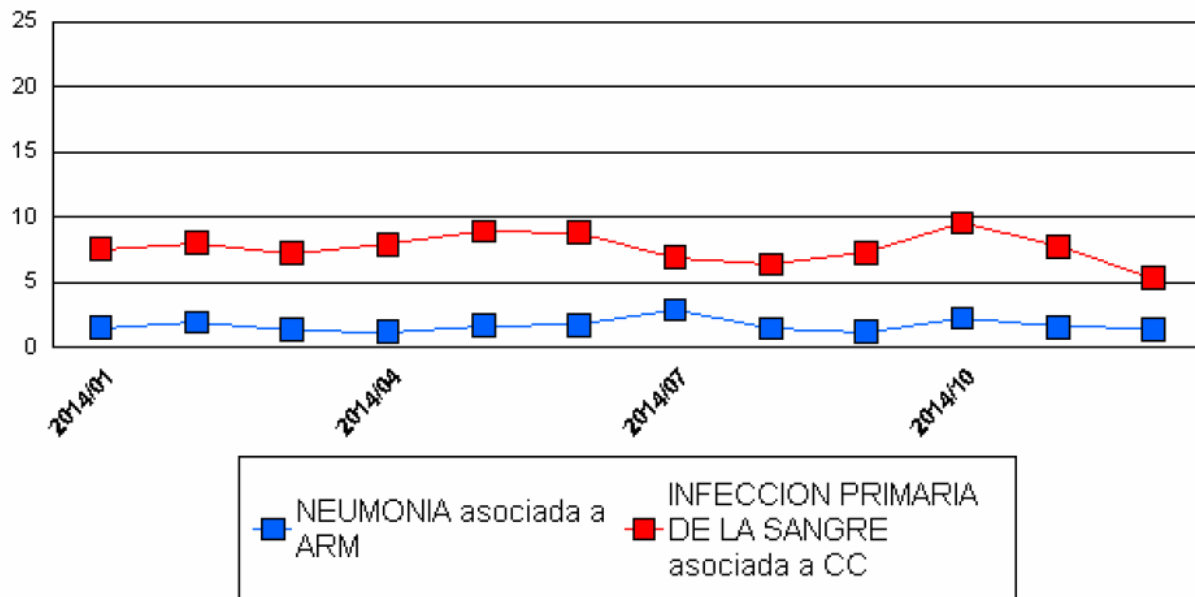


Desde: 01/01/2014

Hasta: 31/12/2014

UCN-Alto Riesgo-

Tendencia Tasa I.H.



### Percentilos Tasa de IH

Desde: 01/01/2014 Hasta: 31/12/2014

UCI

#### INFECCION DE TRACTO URINARIO asociada a Cateter Urinario

##### UCIA-CCV

Unidades	Dias Proced.	Media Global	Percentil 10	Percentil 25	Percentil 50	Percentil 75	Percentil 90
4	2831	2,83	0,00	0,00	3,31	4,90	6,55

##### UCIA-MED

Unidades	Dias Proced.	Media Global	Percentil 10	Percentil 25	Percentil 50	Percentil 75	Percentil 90
4	5264	1,14	0,00	0,00	0,84	2,36	3,00

##### UCIA-MQ

Unidades	Dias Proced.	Media Global	Percentil 10	Percentil 25	Percentil 50	Percentil 75	Percentil 90
6	13619	3,45	1,99	2,74	3,69	4,10	4,57

##### UCIA-POL

Unidades	Dias Proced.	Media Global	Percentil 10	Percentil 25	Percentil 50	Percentil 75	Percentil 90
67	158717	3,16	2,06	2,65	3,39	3,59	3,95

##### UCIA-POLUCO

Unidades	Dias Proced.	Media Global	Percentil 10	Percentil 25	Percentil 50	Percentil 75	Percentil 90
4	9399	2,77	0,00	1,24	2,76	3,90	5,53

##### UCIA-UC

Unidades	Dias Proced.	Media Global	Percentil 10	Percentil 25	Percentil 50	Percentil 75	Percentil 90
6	2364	4,23	0,00	0,00	4,55	5,23	13,48

##### UCIA-UCOCCV

Unidades	Dias Proced.	Media Global	Percentil 10	Percentil 25	Percentil 50	Percentil 75	Percentil 90
5	4856	2,68	0,00	0,00	2,27	4,61	5,66

##### UCIP-CCV

Unidades	Dias Proced.	Media Global	Percentil 10	Percentil 25	Percentil 50	Percentil 75	Percentil 90
3	2591	3,09	0,00	0,00	2,15	5,43	7,99

##### UCIP-POL

Unidades	Dias Proced.	Media Global	Percentil 10	Percentil 25	Percentil 50	Percentil 75	Percentil 90
23	35200	4,55	2,89	3,91	4,47	4,92	7,24

### Percentilos Tasa de IH

Desde: 01/01/2014 Hasta: 31/12/2014

#### UCI

#### INFECCION PRIMARIA DE LA SANGRE asociada a Cateter Central

##### UCIA-CCV

Unidades	Días Proced.	Media Global	Percentil 10	Percentil 25	Percentil 50	Percentil 75	Percentil 90
4	3144	5,09	0,00	0,00	3,92	8,23	13,01

##### UCIA-MED

Unidades	Días Proced.	Media Global	Percentil 10	Percentil 25	Percentil 50	Percentil 75	Percentil 90
4	5132	1,56	0,00	0,00	1,66	2,43	3,42

##### UCIA-MQ

Unidades	Días Proced.	Media Global	Percentil 10	Percentil 25	Percentil 50	Percentil 75	Percentil 90
6	11216	4,10	1,96	2,55	3,13	5,81	7,97

##### UCIA-POL

Unidades	Días Proced.	Media Global	Percentil 10	Percentil 25	Percentil 50	Percentil 75	Percentil 90
67	132719	4,10	3,17	3,78	4,07	4,42	5,11

##### UCIA-POLUCO

Unidades	Días Proced.	Media Global	Percentil 10	Percentil 25	Percentil 50	Percentil 75	Percentil 90
4	8272	6,29	1,50	3,84	5,84	8,40	11,62

##### UCIA-UC

Unidades	Días Proced.	Media Global	Percentil 10	Percentil 25	Percentil 50	Percentil 75	Percentil 90
6	1732	2,31	0,00	0,00	0,00	3,11	11,74

##### UCIA-UCOCCV

Unidades	Días Proced.	Media Global	Percentil 10	Percentil 25	Percentil 50	Percentil 75	Percentil 90
5	3631	2,48	0,00	0,00	1,07	3,37	8,37

##### UCIP-CCV

Unidades	Días Proced.	Media Global	Percentil 10	Percentil 25	Percentil 50	Percentil 75	Percentil 90
3	5374	5,40	2,10	3,56	4,97	7,78	9,10

##### UCIP-POL

Unidades	Días Proced.	Media Global	Percentil 10	Percentil 25	Percentil 50	Percentil 75	Percentil 90
23	36011	4,08	2,21	3,52	4,27	4,79	6,25

#### NEUMONIA asociada a Asistencia Respiratoria Mecánica

##### UCIA-CCV

Unidades	Días Proced.	Media Global	Percentil 10	Percentil 25	Percentil 50	Percentil 75	Percentil 90
4	1391	8,63	0,00	0,00	3,27	17,83	25,10

##### UCIA-MED

Unidades	Días Proced.	Media Global	Percentil 10	Percentil 25	Percentil 50	Percentil 75	Percentil 90
4	3111	9,32	1,64	5,24	9,76	14,29	18,03

PROGRAMA NACIONAL DE EPIDEMIOLOGIA Y CONTROL DE INFECCIONES HOSPITALARIAS  
Programa Nacional de Vigilancia de Infecciones Hospitalarias de Argentina (VIHDA)

**Percentilos Tasa de IH**

<b>UCIA-MQ</b>							
Unidades	Días Proced.	Media Global	Percentil 10	Percentil 25	Percentil 50	Percentil 75	Percentil 90
6	8734	10,65	5,46	7,78	11,75	13,14	14,79
<b>UCIA-POL</b>							
Unidades	Días Proced.	Media Global	Percentil 10	Percentil 25	Percentil 50	Percentil 75	Percentil 90
67	102586	12,48	10,44	11,65	12,47	13,13	14,92
<b>UCIA-POLUCO</b>							
Unidades	Días Proced.	Media Global	Percentil 10	Percentil 25	Percentil 50	Percentil 75	Percentil 90
4	5341	17,79	7,91	12,33	18,04	23,13	27,90
<b>UCIA-UC</b>							
Unidades	Días Proced.	Media Global	Percentil 10	Percentil 25	Percentil 50	Percentil 75	Percentil 90
6	739	13,53	0,00	0,00	11,99	20,67	32,11
<b>UCIA-UCOCCV</b>							
Unidades	Días Proced.	Media Global	Percentil 10	Percentil 25	Percentil 50	Percentil 75	Percentil 90
5	1942	6,18	0,00	0,00	4,98	10,83	13,71
<b>UCIP-CCV</b>							
Unidades	Días Proced.	Media Global	Percentil 10	Percentil 25	Percentil 50	Percentil 75	Percentil 90
3	3190	4,39	0,00	0,00	3,96	6,83	10,45
<b>UCIP-POL</b>							
Unidades	Días Proced.	Media Global	Percentil 10	Percentil 25	Percentil 50	Percentil 75	Percentil 90
23	41205	4,30	2,41	3,26	4,24	5,37	6,50
<b>UCN</b>							
<b>INFECCION DE TRACTO URINARIO asociada a Cateter Urinario</b>							
<b>Alto Riesgo-Entre 1001 y 1500</b>							
Unidades	Días Proced.	Media Global	Percentil 10	Percentil 25	Percentil 50	Percentil 75	Percentil 90
43	858	1,17	0,00	0,00	0,00	0,00	5,21
<b>Alto Riesgo-Entre 1501 y 2500</b>							
Unidades	Días Proced.	Media Global	Percentil 10	Percentil 25	Percentil 50	Percentil 75	Percentil 90
42	2487	3,62	0,00	0,00	0,00	6,71	14,28
<b>Alto Riesgo-Mayor a 2501</b>							
Unidades	Días Proced.	Media Global	Percentil 10	Percentil 25	Percentil 50	Percentil 75	Percentil 90
42	4529	4,64	0,00	2,63	4,35	6,13	10,50
<b>Alto Riesgo-Menor a 1000</b>							
Unidades	Días Proced.	Media Global	Percentil 10	Percentil 25	Percentil 50	Percentil 75	Percentil 90
43	854	9,37	0,00	0,00	0,00	20,21	26,79



### Percentilos Tasa de IH

#### UCN

#### INFECCION PRIMARIA DE LA SANGRE asociada a Cateter Central

##### Alto Riesgo-Entre 1001 y 1500

Unidades	Días Proced.	Media Global	Percentil 10	Percentil 25	Percentil 50	Percentil 75	Percentil 90
43	17377	6,91	3,19	5,58	7,44	8,25	9,59

##### Alto Riesgo-Entre 1501 y 2500

Unidades	Días Proced.	Media Global	Percentil 10	Percentil 25	Percentil 50	Percentil 75	Percentil 90
42	21753	6,80	4,25	5,46	6,76	8,04	9,16

##### Alto Riesgo-Mayor a 2501

Unidades	Días Proced.	Media Global	Percentil 10	Percentil 25	Percentil 50	Percentil 75	Percentil 90
42	17137	7,06	5,21	6,47	6,57	7,73	10,07

##### Alto Riesgo-Menor a 1000

Unidades	Días Proced.	Media Global	Percentil 10	Percentil 25	Percentil 50	Percentil 75	Percentil 90
43	14345	10,39	6,35	8,59	9,22	13,58	14,26

#### NEUMONIA asociada a Asistencia Respiratoria Mecánica

##### Alto Riesgo-Entre 1001 y 1500

Unidades	Días Proced.	Media Global	Percentil 10	Percentil 25	Percentil 50	Percentil 75	Percentil 90
43	8332	1,92	0,00	1,37	1,69	2,59	4,19

##### Alto Riesgo-Entre 1501 y 2500

Unidades	Días Proced.	Media Global	Percentil 10	Percentil 25	Percentil 50	Percentil 75	Percentil 90
42	8837	1,81	0,00	0,00	2,36	2,90	3,92

##### Alto Riesgo-Mayor a 2501

Unidades	Días Proced.	Media Global	Percentil 10	Percentil 25	Percentil 50	Percentil 75	Percentil 90
42	11165	1,34	0,00	0,97	1,18	1,79	2,74

##### Alto Riesgo-Menor a 1000

Unidades	Días Proced.	Media Global	Percentil 10	Percentil 25	Percentil 50	Percentil 75	Percentil 90
43	13187	1,67	0,00	0,86	1,69	2,54	3,28

### 3. Microorganismos

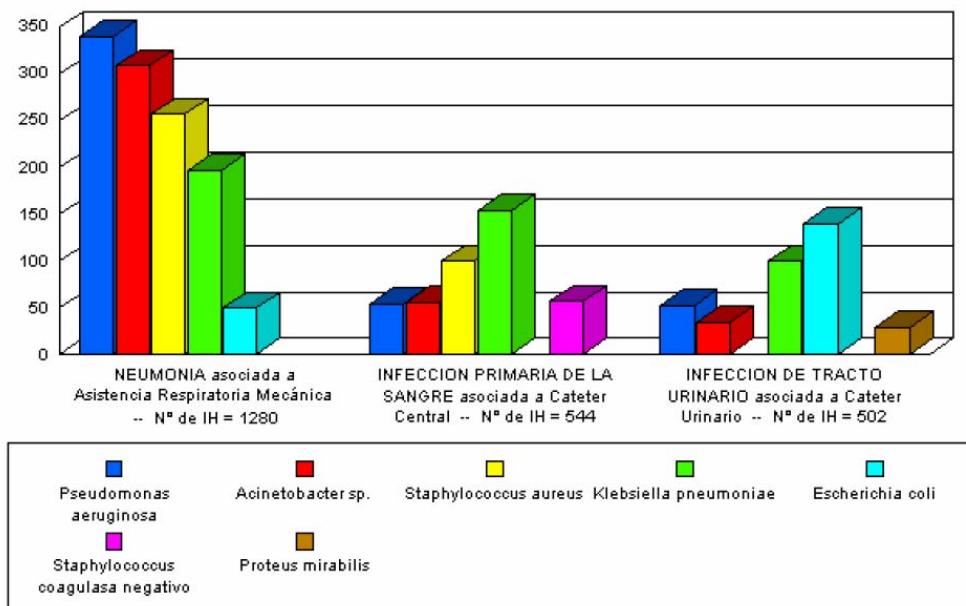
Se presentan una serie de indicadores, según tipo y número de unidades, sobre microorganismos más frecuentemente hallados en IH, patrón de resistencia microbiológica por microorganismos.

#### Microorganismos más frecuentemente hallados según Factores de Riesgo – UCIA POL

Microorganismos más frecuentemente hallados



Desde: 01/01/2014 Hasta: 31/12/2014



#### UCI-Unidad de Cuidados Intensivos de Adultos-Polivalente

#### INFECCION DE TRACTO URINARIO asociada a Cateter Urinario -- N° de IH = 502

Microorganismo	N° de Aislamientos
<i>Escherichia coli</i>	140
<i>Klebsiella pneumoniae</i>	100
<i>Pseudomonas aeruginosa</i>	52
<i>Acinetobacter sp.</i>	34
<i>Proteus mirabilis</i>	29

### Microorganismos más frecuentemente hallados

#### INFECCION DE TRACTO URINARIO asociada a Cateter Urinario -- N° de IH = 502

Microorganismo	N° de Aislamientos
<i>Candida spp.</i>	24
<i>Candida albicans</i>	22
<i>Enterococcus faecalis</i>	18
<i>Enterococcus faecium</i>	18
<i>Candida tropicalis</i>	16

#### INFECCION PRIMARIA DE LA SANGRE asociada a Cateter Central -- N° de IH = 544

Microorganismo	N° de Aislamientos
<i>Klebsiella pneumoniae</i>	154
<i>Staphylococcus aureus</i>	99
<i>Staphylococcus coagulasa negativo</i>	57
<i>Acinetobacter sp.</i>	56
<i>Pseudomonas aeruginosa</i>	54
<i>Enterobacter cloacae</i>	30
<i>Escherichia coli</i>	24
<i>Serratia marcescens</i>	21
<i>Proteus mirabilis</i>	16

#### NEUMONIA asociada a Asistencia Respiratoria Mecánica -- N° de IH = 1280

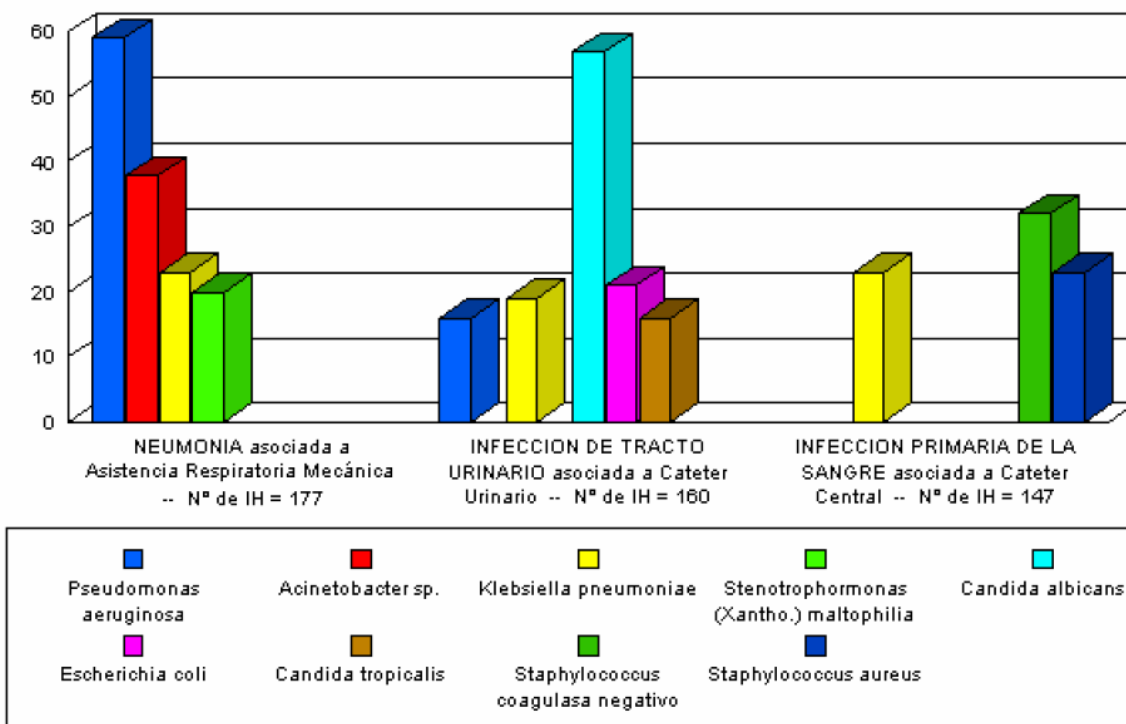
Microorganismo	N° de Aislamientos
<i>Pseudomonas aeruginosa</i>	340
<i>Acinetobacter sp.</i>	309
<i>Staphylococcus aureus</i>	257
<i>Klebsiella pneumoniae</i>	197
<i>Escherichia coli</i>	50
<i>Proteus mirabilis</i>	49
<i>Serratia marcescens</i>	32
<i>Stenotrophomonas (Xantho.) maltophilia</i>	31
<i>Streptococcus pneumoniae</i>	26
<i>Haemophilus influenzae (not typable)</i>	21
<i>Enterobacter cloacae</i>	18
<i>Providencia sp.</i>	16

## Microorganismos más frecuentemente hallados según Factores de Riesgo – UCIP POL

### Microorganismos más frecuentemente hallados



Desde: 01/01/2014 Hasta: 31/12/2014



### UCI-Unidad de Cuidados Intensivos Pediátrica-Polivalente

#### INFECCION DE TRACTO URINARIO asociada a Cateter Urinario -- Nº de IH = 160

Microorganismo	Nº de Aislamientos
<i>Candida albicans</i>	57
<i>Escherichia coli</i>	21
<i>Klebsiella pneumoniae</i>	19
<i>Candida tropicalis</i>	16
<i>Pseudomonas aeruginosa</i>	16

### UCI-Unidad de Cuidados Intensivos Pediátrica-Polivalente

#### Microorganismos más frecuentemente hallados

##### INFECCION PRIMARIA DE LA SANGRE asociada a Cateter Central -- N° de IH = 147

Microorganismo	N° de Aislamientos
<i>Staphylococcus coagulasa negativo</i>	32
<i>Klebsiella pneumoniae</i>	23
<i>Staphylococcus aureus</i>	23

##### NEUMONIA asociada a Asistencia Respiratoria Mecánica -- N° de IH = 177

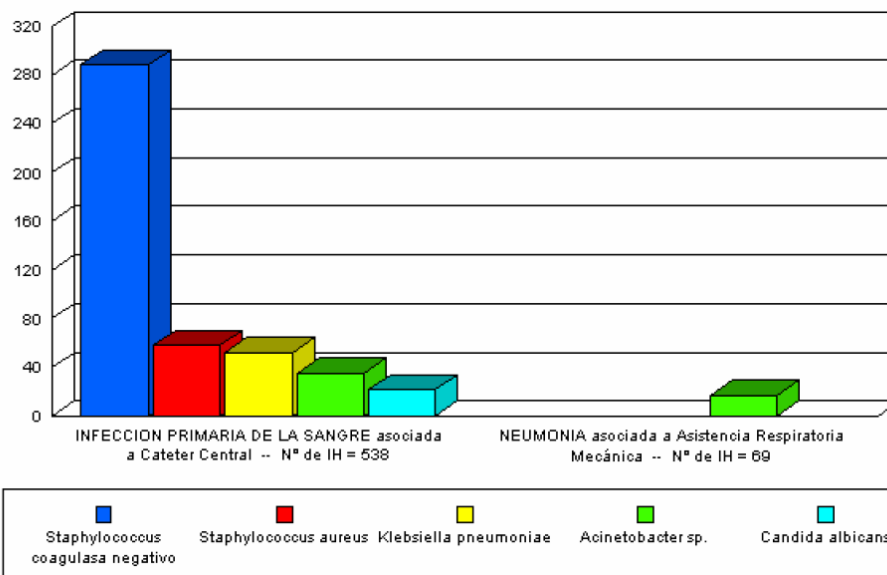
Microorganismo	N° de Aislamientos
<i>Pseudomonas aeruginosa</i>	59
<i>Acinetobacter sp.</i>	38
<i>Klebsiella pneumoniae</i>	23
<i>Stenotrophomonas (Xantho.) maltophilia</i>	20

### Microorganismos más frecuentemente hallados según Factores de Riesgo – UCN - AR

#### Microorganismos más frecuentemente hallados



Desde: 01/01/2014 Hasta: 31/12/2014



### Microorganismos más frecuentemente hallados

Desde: 01/01/2014

Hasta: 31/12/2014

UCN-Alto Riesgo-

#### **INFECCION PRIMARIA DE LA SANGRE asociada a Cateter Central -- N° de IH = 538**

Microorganismo	N° de Aislamientos
<i>Staphylococcus coagulasa negativo</i>	289
<i>Staphylococcus aureus</i>	58
<i>Klebsiella pneumoniae</i>	52
<i>Acinetobacter sp.</i>	35
<i>Candida albicans</i>	21
<i>Staphylococcus haemolyticus</i>	19
<i>Escherichia coli</i>	18

#### **NEUMONIA asociada a Asistencia Respiratoria Mecánica -- N° de IH = 69**

Microorganismo	N° de Aislamientos
<i>Acinetobacter sp.</i>	17

## Patrón de Resistencia Microbiológica Específica

### Patrón de Resistencia Microbiológica Específica



Desde: 01/01/2014 Hasta: 31/12/2014

Microorganismo/Resistencia	N° Unid.	N° Test	N° Resist	% Resist.
<b>UCI-Unidad de Cuidados Intensivos de Adultos-Polivalente</b>				
<i>Acinetobacter sp.</i> resistente a Carbapenems	31	402	369	91,79
<i>Acinetobacter sp.</i> resistente a Ceftazidima	26	354	332	93,79
<i>Acinetobacter sp.</i> resistente a Ciprofloxacina	29	348	326	93,68
<i>Acinetobacter sp.</i> resistente a Imipenem	31	392	356	90,82
<i>Acinetobacter sp.</i> resistente a Tigeciclina	15	98	4	4,08
<i>Escherichia coli</i> resistente a Carbapenems	46	157	3	1,91
<i>Escherichia coli</i> resistente a Cefalosporinas 3 G	46	169	43	25,44
<i>Escherichia coli</i> resistente a Ciprofloxacina	50	195	79	40,51
<i>Klebsiella pneumoniae</i> resistente a Carbapenems	56	396	75	18,94
<i>Klebsiella pneumoniae</i> resistente a Cefalosporinas 3 G	57	408	277	67,89
<i>Klebsiella pneumoniae</i> resistente a Fosfomicina	9	31	3	9,68
<i>Klebsiella pneumoniae</i> resistente a Tigeciclina	15	35	5	14,29
<i>Pseudomonas aeruginosa</i> resistente a Carbapenems	60	421	190	45,13
<i>Pseudomonas aeruginosa</i> resistente a Ceftazidima	59	433	125	28,87
<i>Pseudomonas aeruginosa</i> resistente a Ciprofloxacina	60	402	179	44,53
<i>Pseudomonas aeruginosa</i> resistente a Imipenem	60	408	162	39,71
<i>Pseudomonas aeruginosa</i> resistente a Piperacilina	23	86	33	38,37
<i>Pseudomonas aeruginosa</i> resistente a Piperacilina/Tazoba	58	397	120	30,23



### ***Patrón de Resistencia Microbiológica Específica***

<i>Staphylococcus aureus</i>	resistente a	Linezolid	25	73	0	0,00
<i>Staphylococcus aureus</i>	resistente a	Meticilina	46	291	138	47,42
<i>Staphylococcus aureus</i>	resistente a	Vancomicina	43	191	0	0,00
<i>Staphylococcus coagulasa negativo</i>	resistente a	Linezolid	9	20	0	0,00
<i>Staphylococcus coagulasa negativo</i>	resistente a	Meticilina	19	43	37	86,05
<i>Staphylococcus coagulasa negativo</i>	resistente a	Vancomicina	20	32	0	0,00

En el análisis de los datos presentados sólo se incluyen aquellos microorganismos con un número igual o superior a 20 muestras testeadas.

**Patrón de Resistencia Microbiológica Específica**



Desde: 01/01/2014 Hasta: 31/12/2014

Microorganismo/Resistencia		Nº Unid.	Nº Test	Nº Resist	% Resist.
<b>UCI-Unidad de Cuidados Intensivos Pediátrica-Polivalente</b>					
<i>Acinetobacter sp.</i>	resistente a Carbapenems	4	60	44	73,33
<i>Acinetobacter sp.</i>	resistente a Ceftazidima	4	51	36	70,59
<i>Acinetobacter sp.</i>	resistente a Ciprofloxacina	4	48	36	75,00
<i>Acinetobacter sp.</i>	resistente a Imipenem	4	53	42	79,25
<i>Escherichia coli</i>	resistente a Carbapenems	10	19	1	5,26
<i>Escherichia coli</i>	resistente a Cefalosporinas 3 G	8	20	7	35,00
<i>Klebsiella pneumoniae</i>	resistente a Carbapenems	16	56	1	1,79
<i>Klebsiella pneumoniae</i>	resistente a Cefalosporinas 3 G	18	60	47	78,33
<i>Pseudomonas aeruginosa</i>	resistente a Carbapenems	17	99	54	54,55
<i>Pseudomonas aeruginosa</i>	resistente a Ceftazidima	18	97	29	29,90
<i>Pseudomonas aeruginosa</i>	resistente a Ciprofloxacina	14	84	34	40,48
<i>Pseudomonas aeruginosa</i>	resistente a Imipenem	16	91	50	54,95
<i>Pseudomonas aeruginosa</i>	resistente a Piperacilina	6	30	9	30,00
<i>Pseudomonas aeruginosa</i>	resistente a Piperacilina/Tazoba	14	71	22	30,99
<i>Staphylococcus aureus</i>	resistente a Meticilina	11	26	16	61,54
<i>Staphylococcus aureus</i>	resistente a Vancomicina	11	28	0	0,00
<i>Staphylococcus coagulasa negativo</i>	resistente a Vancomicina	8	19	0	0,00

### Patrón de Resistencia Microbiológica Específica



Desde: 01/01/2014 Hasta: 31/12/2014

Microorganismo/Resistencia	N° Unid.	N° Test	N° Resist	% Resist.
<b>UCN-Alto Riesgo-</b>				
<i>Acinetobacter sp.</i> resistente a Carbapenems	6	62	57	91,94
<i>Acinetobacter sp.</i> resistente a Ceftazidima	6	57	55	96,49
<i>Acinetobacter sp.</i> resistente a Ciprofloxacina	5	41	40	97,56
<i>Acinetobacter sp.</i> resistente a Imipenem	5	60	57	95,00
<i>Escherichia coli</i> resistente a Carbapenems	15	36	1	2,78
<i>Escherichia coli</i> resistente a Cefalosporinas 3 G	16	47	10	21,28
<i>Escherichia coli</i> resistente a Ciprofloxacina	9	32	6	18,75
<i>Klebsiella pneumoniae</i> resistente a Carbapenems	23	102	6	5,88
<i>Klebsiella pneumoniae</i> resistente a Cefalosporinas 3 G	23	86	50	58,14
<i>Pseudomonas aeruginosa</i> resistente a Carbapenems	14	35	11	31,43
<i>Pseudomonas aeruginosa</i> resistente a Ceftazidima	13	30	4	13,33
<i>Pseudomonas aeruginosa</i> resistente a Ciprofloxacina	8	20	1	5,00
<i>Pseudomonas aeruginosa</i> resistente a Imipenem	11	28	9	32,14
<i>Pseudomonas aeruginosa</i> resistente a Piperacilina/Tazoba	13	29	4	13,79
<i>Staphylococcus aureus</i> resistente a Meticilina	22	97	64	65,98
<i>Staphylococcus aureus</i> resistente a Vancomicina	21	78	0	0,00
<i>Staphylococcus coagulasa negativo</i> resistente a Linezolid	5	30	0	0,00
<i>Staphylococcus coagulasa negativo</i> resistente a Meticilina	17	131	122	93,13
<i>Staphylococcus coagulasa negativo</i> resistente a Vancomicina	18	146	0	0,00

\* En el análisis de los datos presentados sólo se incluyen aquellos microorganismos con un número igual o superior a 20 muestras testeadas

## 4. Intervenciones quirúrgicas

### 4.1 Tasa de Infección del Sitio Quirúrgico en Cirugías NO Laparoscópicas

Se presenta un detalle de las intervenciones quirúrgicas (IQ) registradas y las infecciones asociadas a las mismas en número y tasa de IH, según tipo de procedimiento quirúrgico e índice de riesgo.

En este indicador, sólo se consideran aquellos tipos de cirugías que igualen o superen un mínimo de 20 IQ por procedimiento.

Dado el escaso número de datos reportados para algunos de los Índices de Riesgo dentro de los diferentes tipos de cirugías, en aquellos procedimientos quirúrgicos que no superen las 20 IQ para algún Índice de Riesgo determinado, la tasa de ISQ se muestra entre paréntesis.

Se utilizan las siguientes denominaciones:

- Total IQ: Número de total de Intervenciones Quirúrgicas por tipo de procedimiento quirúrgico.
- N° IQ: Número de Intervenciones Quirúrgicas según índice de riesgo para cada procedimiento.
- T ISQ %: Tasa de Infecciones del Sitio Quirúrgico multiplicado por cien.
- IR: Índice de Riesgo (según clasificación NNIS)
  - IR0: Índice de Riesgo cero
  - IR1: Índice de Riesgo uno
  - IR2: Índice de Riesgo dos
  - IR3: Índice de Riesgo tres

Dada la cantidad de procedimientos quirúrgicos y para una mejor localización dentro del listado se procedió a marcar aquellos con valores considerados relevantes.

***Importante:*** Sólo se registran las ISQ ocurridas antes del alta de la internación del paciente y aquellas ISQ de pacientes que requirieron reinternación en la misma Institución.

### 4.2 Microorganismos más frecuentes en ISQ por procedimientos

Se presentan los microorganismos más frecuentemente hallados en ISQ.

### 4.3 Tasa de Infección del Sitio Quirúrgico en Cirugías Laparoscópicas

Se presentan las tasas de infección en las principales cirugías laparoscópicas, por índice de riesgo.

### Tasa de Infección del Sitio Quirúrgico por Procedimiento e Índice de Riesgo en Cirugías NO Laparoscópicas

Desde: 01/01/2014 Hasta: 31/12/2014

N° de Instituciones: 49

IR	N° IQ	T ISQ%	IR	N° IQ	T ISQ%	IR	N° IQ	T ISQ%	IR	N° IQ	T ISQ%
----	-------	--------	----	-------	--------	----	-------	--------	----	-------	--------

#### Amputación - Total IQ = 80

IR 0	11	0,00	IR 1	25	0,00	IR 2	39	2,56	IR 3	5	0,00
------	----	------	------	----	------	------	----	------	------	---	------

#### Aneurisma Aórtica - Total IQ = 45

IR 0	2	0,00	IR 1	12	0,00	IR 2	31	3,23	IR 3	0	0,00
------	---	------	------	----	------	------	----	------	------	---	------

#### Apendicectomía - Total IQ = 399

IR 0	66	0,00	IR 1	260	1,15	IR 2	70	0,00	IR 3	3	(33,33)
------	----	------	------	-----	------	------	----	------	------	---	---------

#### Artrodesis de Columna anterior - Total IQ = 80

IR 0	47	2,13	IR 1	23	0,00	IR 2	8	0,00	IR 3	2	0,00
------	----	------	------	----	------	------	---	------	------	---	------

#### Artrodesis de Columna posterior - Total IQ = 276

IR 0	112	2,68	IR 1	100	2,00	IR 2	64	1,56	IR 3	0	0,00
------	-----	------	------	-----	------	------	----	------	------	---	------

#### Bypass en la Arteria Coronaria - Puente Mamario - Total IQ = 443

IR 0	9	0,00	IR 1	327	8,26	IR 2	107	7,48	IR 3	0	0,00
------	---	------	------	-----	------	------	-----	------	------	---	------

#### Bypass en la Arteria Coronaria - Puente Safena - Total IQ = 125

IR 0	4	0,00	IR 1	84	15,48	IR 2	37	2,70	IR 3	0	0,00
------	---	------	------	----	-------	------	----	------	------	---	------

#### Bypass en la Arteria Coronaria, sin especificar - Total IQ = 71

IR 0	8	0,00	IR 1	41	4,88	IR 2	22	9,09	IR 3	0	0,00
------	---	------	------	----	------	------	----	------	------	---	------

#### Bypass Periférico Vascular - Total IQ = 65

IR 0	15	0,00	IR 1	34	8,82	IR 2	16	(6,25)	IR 3	0	0,00
------	----	------	------	----	------	------	----	--------	------	---	------

#### Cesárea - Total IQ = 5599

IR 0	3911	2,53	IR 1	1633	1,71	IR 2	54	1,85	IR 3	1	0,00
------	------	------	------	------	------	------	----	------	------	---	------

#### Cirugía Artroscópica de Rodilla - Total IQ = 267

IR 0	11	0,00	IR 1	218	0,92	IR 2	38	2,63	IR 3	0	0,00
------	----	------	------	-----	------	------	----	------	------	---	------

#### Cirugía Artroscópica, sin especificar - Total IQ = 88

IR 0	4	0,00	IR 1	77	1,30	IR 2	7	0,00	IR 3	0	0,00
------	---	------	------	----	------	------	---	------	------	---	------

#### Cirugía Cardíaca - Cambio de válvula - Total IQ = 396

IR 0	8	0,00	IR 1	291	4,12	IR 2	96	3,13	IR 3	1	0,00
------	---	------	------	-----	------	------	----	------	------	---	------

**Tasa de Infección del Sitio Quirúrgico por Procedimiento e Índice de Riesgo en Cirugías NO Laparoscópicas**

Desde: 01/01/2014 Hasta: 31/12/2014

Nº de Instituciones: 49

IR	Nº IQ	T ISQ%	IR	Nº IQ	T ISQ%	IR	Nº IQ	T ISQ%	IR	Nº IQ	T ISQ%
----	-------	--------	----	-------	--------	----	-------	--------	----	-------	--------

**Cirugía Cardíaca - Congénita - Total IQ = 604**

IR 0 143 5,59 IR 1 422 4,74 IR 2 38 5,26 IR 3 1 0,00

**Cirugía Cardíaca, sin especificar - Total IQ = 70**

IR 0 8 0,00 IR 1 55 1,82 IR 2 7 0,00 IR 3 0 0,00

**Cirugía Cardiovascular, sin especificar - Total IQ = 82**

IR 0 6 0,00 IR 1 31 0,00 IR 2 45 0,00 IR 3 0 0,00

**Cirugía de Bronquios y Tráquea - Total IQ = 22**

IR 0 0 0,00 IR 1 22 0,00 IR 2 0 0,00 IR 3 0 0,00

**Cirugía de Colon - Total IQ = 148**

IR 0 20 5,00 IR 1 55 10,91 IR 2 62 6,45 IR 3 11 (9,09)

**Cirugía de Faringe - Total IQ = 33**

IR 0 33 0,00 IR 1 0 0,00 IR 2 0 0,00 IR 3 0 0,00

**Cirugía de Intestino Delgado - Total IQ = 54**

IR 0 10 0,00 IR 1 28 0,00 IR 2 15 (6,67) IR 3 1 0,00

**Cirugía de Pulmón, Pleural, Mediastino y Pared Torácica - Total IQ = 50**

IR 0 25 0,00 IR 1 20 5,00 IR 2 4 0,00 IR 3 1 0,00

**Cirugía del Sistema Nervioso - Total IQ = 60**

IR 0 29 0,00 IR 1 29 13,79 IR 2 2 0,00 IR 3 0 0,00

**Cirugía endocrinológica, sin especificar - Total IQ = 200**

IR 0 154 0,00 IR 1 43 0,00 IR 2 3 0,00 IR 3 0 0,00

**Cirugía Gástrica - Total IQ = 71**

IR 0 29 0,00 IR 1 31 6,45 IR 2 10 0,00 IR 3 1 0,00

**Cirugía Gastrointestinal - Total IQ = 72**

IR 0 24 4,17 IR 1 36 0,00 IR 2 12 (8,33) IR 3 0 0,00

**Cirugía Genital Femenina - Total IQ = 590**

IR 0 510 0,39 IR 1 75 0,00 IR 2 5 0,00 IR 3 0 0,00

**Tasa de Infección del Sitio Quirúrgico por Procedimiento e Índice de Riesgo en Cirugías NO Laparoscópicas**

Desde: 01/01/2014 Hasta: 31/12/2014

N° de Instituciones: 49

IR	N° IQ	T ISQ%	IR	N° IQ	T ISQ%	IR	N° IQ	T ISQ%	IR	N° IQ	T ISQ%
----	-------	--------	----	-------	--------	----	-------	--------	----	-------	--------

**Cirugía Genital Masculina - Total IQ = 114**

IR 0	97	3,09	IR 1	16	(6,25)	IR 2	1	0,00	IR 3	0	0,00
------	----	------	------	----	--------	------	---	------	------	---	------

**Cirugía Musculoesquelética, sin especificar - Total IQ = 1007**

IR 0	795	1,01	IR 1	179	4,47	IR 2	33	9,09	IR 3	0	0,00
------	-----	------	------	-----	------	------	----	------	------	---	------

**Cirugía Nasal - Total IQ = 36**

IR 0	35	0,00	IR 1	1	0,00	IR 2	0	0,00	IR 3	0	0,00
------	----	------	------	---	------	------	---	------	------	---	------

**Cirugía Oftalmológica, sin especificar - Total IQ = 34**

IR 0	34	0,00	IR 1	0	0,00	IR 2	0	0,00	IR 3	0	0,00
------	----	------	------	---	------	------	---	------	------	---	------

**Cirugía Otorrinolaringológica, sin especificar - Total IQ = 141**

IR 0	137	0,00	IR 1	4	0,00	IR 2	0	0,00	IR 3	0	0,00
------	-----	------	------	---	------	------	---	------	------	---	------

**Cirugía Pancreática, Vías Biliares e Hígado - Total IQ = 86**

IR 0	45	11,11	IR 1	30	3,33	IR 2	10	0,00	IR 3	1	0,00
------	----	-------	------	----	------	------	----	------	------	---	------

**Cirugía Rectal - Total IQ = 96**

IR 0	22	0,00	IR 1	51	0,00	IR 2	20	5,00	IR 3	3	0,00
------	----	------	------	----	------	------	----	------	------	---	------

**Cirugía Tegumentaria, sin especificar - Total IQ = 105**

IR 0	53	0,00	IR 1	45	4,44	IR 2	7	0,00	IR 3	0	0,00
------	----	------	------	----	------	------	---	------	------	---	------

**Cirugía Torácica, sin especificar - Total IQ = 47**

IR 0	31	0,00	IR 1	13	(7,69)	IR 2	3	0,00	IR 3	0	0,00
------	----	------	------	----	--------	------	---	------	------	---	------

**Cirugía Vasculuar - Total IQ = 205**

IR 0	142	3,52	IR 1	51	1,96	IR 2	12	0,00	IR 3	0	0,00
------	-----	------	------	----	------	------	----	------	------	---	------

**Colecistectomía - Total IQ = 668**

IR 0	399	0,50	IR 1	244	0,41	IR 2	23	0,00	IR 3	2	0,00
------	-----	------	------	-----	------	------	----	------	------	---	------

**Comisurotomía, plástica - Total IQ = 62**

IR 0	3	0,00	IR 1	52	9,62	IR 2	7	(14,29)	IR 3	0	0,00
------	---	------	------	----	------	------	---	---------	------	---	------

**Craneotomía - Total IQ = 741**

IR 0	223	2,24	IR 1	342	3,80	IR 2	173	8,09	IR 3	3	(33,33)
------	-----	------	------	-----	------	------	-----	------	------	---	---------



PROGRAMA NACIONAL DE EPIDEMIOLOGIA Y CONTROL DE INFECCIONES HOSPITALARIAS  
Programa Nacional de Vigilancia de Infecciones Hospitalarias de Argentina (VIHDA)

*Tasa de Infección del Sitio Quirúrgico por Procedimiento e Índice de Riesgo en Cirugías NO Laparoscópicas*

Desde: 01/01/2014 Hasta: 31/12/2014

Nº de Instituciones: 49

IR	Nº IQ	T ISQ%	IR	Nº IQ	T ISQ%	IR	Nº IQ	T ISQ%	IR	Nº IQ	T ISQ%
----	-------	--------	----	-------	--------	----	-------	--------	----	-------	--------

**Derivación Ventricular (Shunt) - Total IQ = 348**

IR 0	145	4,83	IR 1	198	4,04	IR 2	5	0,00	IR 3	0	0,00
------	-----	------	------	-----	------	------	---	------	------	---	------

**Dissectomía - Total IQ = 134**

IR 0	116	3,45	IR 1	17	(5,88)	IR 2	1	0,00	IR 3	0	0,00
------	-----	------	------	----	--------	------	---	------	------	---	------

**Fractura de Mandíbula - Total IQ = 31**

IR 0	25	4,00	IR 1	6	0,00	IR 2	0	0,00	IR 3	0	0,00
------	----	------	------	---	------	------	---	------	------	---	------

**Fusión Espinal - Total IQ = 103**

IR 0	7	0,00	IR 1	93	3,23	IR 2	3	0,00	IR 3	0	0,00
------	---	------	------	----	------	------	---	------	------	---	------

**Herniorrafia - Total IQ = 721**

IR 0	547	1,46	IR 1	146	3,42	IR 2	28	0,00	IR 3	0	0,00
------	-----	------	------	-----	------	------	----	------	------	---	------

**Histerectomía Abdominal - Total IQ = 167**

IR 0	108	1,85	IR 1	52	3,85	IR 2	7	0,00	IR 3	0	0,00
------	-----	------	------	----	------	------	---	------	------	---	------

**Histerectomía Vaginal - Total IQ = 55**

IR 0	41	0,00	IR 1	12	(16,67)	IR 2	2	0,00	IR 3	0	0,00
------	----	------	------	----	---------	------	---	------	------	---	------

**Inserción de Marcapasos - Total IQ = 182**

IR 0	17	0,00	IR 1	87	1,15	IR 2	78	0,00	IR 3	0	0,00
------	----	------	------	----	------	------	----	------	------	---	------

**Laminectomía - Total IQ = 69**

IR 0	16	0,00	IR 1	44	2,27	IR 2	9	0,00	IR 3	0	0,00
------	----	------	------	----	------	------	---	------	------	---	------

**Laparotomía - Total IQ = 437**

IR 0	100	4,00	IR 1	187	2,67	IR 2	110	2,73	IR 3	40	2,50
------	-----	------	------	-----	------	------	-----	------	------	----	------

**Mastectomía - Total IQ = 228**

IR 0	174	0,57	IR 1	51	1,96	IR 2	3	0,00	IR 3	0	0,00
------	-----	------	------	----	------	------	---	------	------	---	------

**Nefrectomía - Total IQ = 66**

IR 0	49	0,00	IR 1	15	(13,33)	IR 2	2	0,00	IR 3	0	0,00
------	----	------	------	----	---------	------	---	------	------	---	------

**Osteotomía - Total IQ = 70**

IR 0	48	2,08	IR 1	20	0,00	IR 2	2	0,00	IR 3	0	0,00
------	----	------	------	----	------	------	---	------	------	---	------

**Tasa de Infección del Sitio Quirúrgico por Procedimiento e Índice de Riesgo en Cirugías NO Laparoscópicas**

Desde: 01/01/2014 Hasta: 31/12/2014

N° de Instituciones: 49

IR	N° IQ	T ISQ%	IR	N° IQ	T ISQ%	IR	N° IQ	T ISQ%	IR	N° IQ	T ISQ%
----	-------	--------	----	-------	--------	----	-------	--------	----	-------	--------

**Procedimiento Obstétrico, sin especificar - Total IQ = 149**

IR 0	15	0,00	IR 1	132	0,76	IR 2	2	0,00	IR 3	0	0,00
------	----	------	------	-----	------	------	---	------	------	---	------

**Prostatectomía - Total IQ = 53**

IR 0	45	2,22	IR 1	8	0,00	IR 2	0	0,00	IR 3	0	0,00
------	----	------	------	---	------	------	---	------	------	---	------

**Prótesis de Cadera - Total IQ = 1315**

IR 0	197	3,55	IR 1	723	2,63	IR 2	357	3,64	IR 3	38	2,63
------	-----	------	------	-----	------	------	-----	------	------	----	------

**Prótesis de Rodilla - Total IQ = 467**

IR 0	83	6,02	IR 1	308	2,92	IR 2	73	2,74	IR 3	3	0,00
------	----	------	------	-----	------	------	----	------	------	---	------

**Prótesis de Unión, sin especificar - Total IQ = 299**

IR 0	133	1,50	IR 1	121	1,65	IR 2	45	0,00	IR 3	0	0,00
------	-----	------	------	-----	------	------	----	------	------	---	------

**Reducción Quirúrgica de Fractura - Total IQ = 1916**

IR 0	535	0,93	IR 1	1031	3,39	IR 2	350	6,57	IR 3	0	0,00
------	-----	------	------	------	------	------	-----	------	------	---	------

**Resección Transuretral de Próstata - Total IQ = 49**

IR 0	34	2,94	IR 1	15	0,00	IR 2	0	0,00	IR 3	0	0,00
------	----	------	------	----	------	------	---	------	------	---	------

**Retiro de Prótesis - Total IQ = 225**

IR 0	145	0,69	IR 1	69	1,45	IR 2	10	0,00	IR 3	1	0,00
------	-----	------	------	----	------	------	----	------	------	---	------

\* En aquellos procedimientos quirúrgicos que no superen las 20 IQ para algún IR determinado, la tasa de ISQ se muestra entre paréntesis.

\*\* Dado el escaso número de datos reportados para algunos de los IR, dentro de los diferentes tipos de cirugías, se sugiere interpretar los resultados que se presentan con un criterio prudente, adecuado a esta situación.

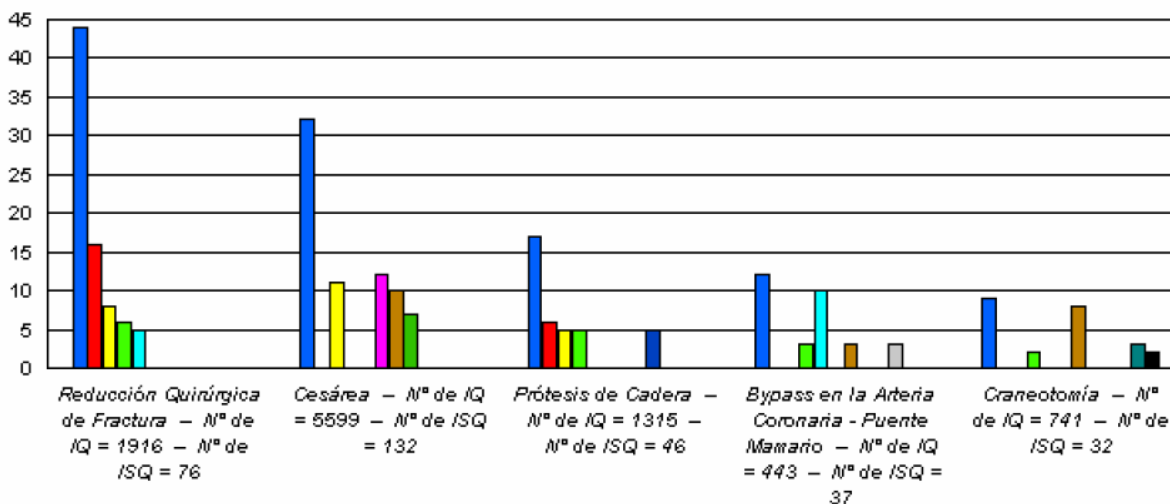
\*\* No se muestran aquellos procedimientos quirúrgicos para los cuales no se han producido infecciones.

## 4.2 Microorganismos más frecuentemente hallados en ISQ – Cirugías NO Laparoscópicas por procedimientos

### Microorganismos más frecuentemente hallados en ISQ en Cirugías NO Laparoscópicas



Desde: 01/01/2014 Hasta: 31/12/2014



### Microorganismos más frecuentemente hallados en ISQ en Cirugías NO Laparoscópicas



Desde: 01/01/2014 Hasta: 31/12/2014

Nº de Unidades = 49

Cesárea -- Nº de IQ = 5599 -- Nº de ISQ = 132

Microorganismo	Nº de Aislamientos
<i>Staphylococcus aureus</i>	32
<i>Enterococcus sp.</i>	12
<i>Escherichia coli</i>	11
<i>Staphylococcus coagulasa negativo</i>	10
<i>Clostridium sp.</i>	7

**Reducción Quirúrgica de Fractura -- N° de IQ = 1916 -- N° de ISQ = 76**

Microorganismo	N° de Aislamientos
<i>Staphylococcus aureus</i>	44
<i>Enterobacter cloacae</i>	16
<i>Escherichia coli</i>	8
<i>Pseudomonas aeruginosa</i>	6
<i>Klebsiella pneumoniae</i>	5

**Prótesis de Cadera -- N° de IQ = 1315 -- N° de ISQ = 46**

Microorganismo	N° de Aislamientos
<i>Enterococcus faecalis</i>	5
<i>Escherichia coli</i>	5
<i>Proteus mirabilis</i>	3
<i>Klebsiella pneumoniae</i>	3
<i>Acinetobacter sp.</i>	2

**Craneotomía -- N° de IQ = 741 -- N° de ISQ = 32**

Microorganismo	N° de Aislamientos
<i>Staphylococcus aureus</i>	9
<i>Staphylococcus coagulasa negativo</i>	8
<i>Klebsiella oxytoca</i>	3
<i>Pseudomonas sp.</i>	2
<i>Pseudomonas aeruginosa</i>	2

**Bypass en la Arteria Coronaria - Puente Mamario -- N° de IQ = 443 -- N° de ISQ = 37**

Microorganismo	N° de Aislamientos
<i>Staphylococcus aureus</i>	12
<i>Klebsiella pneumoniae</i>	10
<i>Staphylococcus epidermidis</i>	3
<i>Staphylococcus coagulasa negativo</i>	3
<i>Pseudomonas aeruginosa</i>	3

En el análisis de los datos solo se incluyen aquellos cinco procedimientos en los que se obtuvo mayor rescate bacteriológico. (Cultivos positivos)

### 4.3 Tasa de Infección del Sitio Quirúrgico en Cirugías Laparoscópicas

#### Tasa de Infección del Sitio Quirúrgico por Procedimiento e Índice de Riesgo en Cirugías Laparoscópicas



Desde: 01/01/2014 Hasta: 31/12/2014

N° de Instituciones: 49

IR	N° IQ	T ISQ%	IR	N° IQ	T ISQ%	IR	N° IQ	T ISQ%	IR	N° IQ	T ISQ%
<b>Apendicectomía - Total IQ = 79</b>											
IR 0	57	0,00	IR 1	22	0,00	IR 2	0	0,00	IR 3	0	0,00
<b>Cirugía Artroscópica de Rodilla - Total IQ = 618</b>											
IR 0	609	0,33	IR 1	9	0,00	IR 2	0	0,00	IR 3	0	0,00
<b>Cirugía Artroscópica, sin especificar - Total IQ = 119</b>											
IR 0	117	0,00	IR 1	2	0,00	IR 2	0	0,00	IR 3	0	0,00
<b>Cirugía Musculoesquelética, sin especificar - Total IQ = 31</b>											
IR 0	31	0,00	IR 1	0	0,00	IR 2	0	0,00	IR 3	0	0,00
<b>Colecistectomía - Total IQ = 965</b>											
IR 0	937	0,21	IR 1	27	0,00	IR 2	1	0,00	IR 3	0	0,00

\* En aquellos procedimientos quirúrgicos que no superen las 20 IQ para algún IR determinado, la tasa de ISQ se muestra entre paréntesis.

\*\* Dado el escaso número de datos reportados para algunos de los IR, dentro de los diferentes tipos de cirugías, se sugiere interpretar los resultados que se presentan con un criterio prudente, adecuado a esta situación.

## 5. Porcentaje de IH según Motivo de Ingreso a la Unidad

Se presenta el porcentaje de infecciones hospitalarias reportadas, según el Motivo de Ingreso a la Unidad, por tipo de Unidad.

### Porcentaje de IH según Motivo de Ingreso a la Unidad

Desde: 01/01/2014

Hasta: 31/12/2014



Motivo Ingreso	N° IH x Motivo	Porcentaje de IH(%)
<b>UCI-Unidad de Cuidados Intensivos de Adultos-Polivalente</b>		
Necesidad de ARM	1461	55,07
Patología No Infecciosa Agravada	332	12,51
Politraumatismo	288	10,86
Post Quirúrgico Inmediato	282	10,63
Patología Infecciosa Agravada	122	4,60
Derivado de otra Unidad	77	2,90
Alteraciones Metabólicas	48	1,81
Derivado de otra Unidad por IH agravada	26	0,98

Motivo Ingreso	N° IH x Motivo	Porcentaje de IH(%)
<b>UCI-Unidad de Cuidados Intensivos Pediátrica-Polivalente</b>		
Necesidad de ARM	452	76,48
Patología No Infecciosa Agravada	50	8,46
Patología Infecciosa Agravada	41	6,94
Post Quirúrgico Inmediato	28	4,74

\* Sólo se presentan aquellos motivos con 10 o más IH reportadas.

**Porcentaje de IH según Motivo de Ingreso a la Unidad**

Desde: 01/01/2014

Hasta: 31/12/2014



Motivo Ingreso	N° IH x Motivo	Porcentaje de IH(%)
<b>UCN-Alto Riesgo-</b>		
Prematurez	467	40,79
Necesidad de ARM	343	29,96
Patología No Infecciosa Agravada	184	16,07
Post Quirúrgico Inmediato	92	8,03
Derivado de otra Unidad	21	1,83
Patología Infecciosa Agravada	21	1,83
Alteraciones Metabólicas	11	0,96

\* Sólo se presentan aquellos motivos con 10 o más IH reportadas.



## 6. Media y Mediana Días Estada a los que aparece la IH, por tipo de Unidad

Se presenta la media y la mediana de los episodios de IH reportados, considerando los días estada por episodio, desde la fecha de ingreso a la Unidad hasta la fecha de Diagnóstico de la infección.

### Media y Mediana Días Estada de Internación a los que aparece la IH, por Tipo de Unidad



Desde: 01/01/2014 Hasta: 31/12/2014

#### Media y Mediana Días Estada de Internación a los que aparece la IH, por Tipo de Unidad

##### UCI: UCIA - POL

Cantidad de IH	Días Estada	Mediana	Media
2653	54350	11,00	20,49

##### UCI: UCIP - POL

Cantidad de IH	Días Estada	Mediana	Media
591	15606	13,00	26,41

##### UCN: Alto Riesgo - Entre 1001 y 1500

Cantidad de IH	Días Estada	Mediana	Media
274	6070	13,00	22,15

##### UCN: Alto Riesgo - Entre 1501 y 2500

Cantidad de IH	Días Estada	Mediana	Media
330	7464	12,00	22,62

##### UCN: Alto Riesgo - Mayor a 2501

Cantidad de IH	Días Estada	Mediana	Media
266	11025	13,00	41,45

##### UCN: Alto Riesgo - Menor a 1000

Cantidad de IH	Días Estada	Mediana	Media
275	8187	18,00	29,77

## 7. Media y Mediana Días Estada con IH, por tipo de Unidad

Se presenta la media y la mediana de los episodios de IH reportados, considerando los días estada por episodio, desde la fecha de Diagnóstico de la infección hasta la fecha de Alta de la IH. Se incluyen en este indicador los episodios cerrados únicamente.

### Media y Mediana Días Estada con IH por Tipo de Unidad



Desde: 01/01/2014 Hasta: 31/12/2014

#### Media y Mediana Días Estada con IH por Tipo de Unidad

##### UCI: UCIA - POL

Cantidad de IH	Días Estada	Mediana	Media
1754	22348	11,00	12,74

##### UCI: UCIP - POL

Cantidad de IH	Días Estada	Mediana	Media
521	6805	12,00	13,06

##### UCN: Alto Riesgo - Entre 1001 y 1500

Cantidad de IH	Días Estada	Mediana	Media
205	2722	10,00	13,28

##### UCN: Alto Riesgo - Entre 1501 y 2500

Cantidad de IH	Días Estada	Mediana	Media
273	3279	10,00	12,01

##### UCN: Alto Riesgo - Mayor a 2501

Cantidad de IH	Días Estada	Mediana	Media
225	2617	10,00	11,63

##### UCN: Alto Riesgo - Menor a 1000

Cantidad de IH	Días Estada	Mediana	Media
202	2689	11,00	13,31

## COMENTARIOS

El presente documento es el reporte anual elaborado por el Programa Nacional de Vigilancia de Infecciones Hospitalarias de Argentina (VIHDA). Tener en cuenta que los resultados hallados surgen de Instituciones que participan en el Programa en forma voluntaria y de manera anónima por lo cual las mismas pueden variar año tras año.

Será bienvenida cualquier sugerencia, comentario o aporte que desearan hacernos llegar sobre el mismo ya que, sin lugar a dudas, contribuirá a mejorar la calidad de nuestro trabajo en las próximas publicaciones anuales.

Dada la escasa cantidad de datos que se registran de Intervenciones Quirúrgicas, se invita desde el Programa a la incorporación de las instituciones a la vigilancia de este componente y de esta manera podremos obtener estadísticas más representativas que constituyan un verdadero parámetro nacional de ISQ, en los distintos procedimientos quirúrgicos.

Cabe nuestro sincero agradecimiento a quienes, en cumplimiento de sus funciones, han hecho posible la consolidación de VIHDA, particularmente a la Administración Nacional de Laboratorios e Institutos de Salud (ANLIS) por el apoyo brindado.

Agradecemos la colaboración de todos aquellos que nos hacen llegar sugerencias y asesoran al Programa en lo que respecta a la revisión de este material, así como a todos los colaboradores consultados al efecto.

Por último, destacar y agradecer inmensamente a todas las personas que, desde cada hospital del país adherido al Programa VIHDA hacen posible nuestra labor y trabajan día a día en el control de infecciones, contribuyendo a mejorar la calidad de atención médica en sus respectivas instituciones.

**Programa Nacional de Vigilancia de Infecciones Hospitalarias de Argentina – VIHDA**

**Abril 2015**