



## PROGRAMA NACIONAL DE VIGILANCIA DE INFECCIONES HOSPITALARIAS DE ARGENTINA (VIHDA)

**Reporte Anual**  
**Enero 2017 – Diciembre 2017**

*Ministerio de Salud de la Nación*  
*Secretaría de Políticas, Regulación e Institutos*  
*Administración Nacional de Laboratorio e Institutos de Salud (A.N.L.I.S.)*  
*Instituto Nacional de Epidemiología "Dr. Juan H Jara"*

**Mar del Plata – Argentina**  
**Abril 2018**

## **PROGRAMA NACIONAL DE VIGILANCIA DE INFECCIONES HOSPITALARIAS DE ARGENTINA (VIHDA)**

### **REPORTE ANUAL Enero – Diciembre 2017**

Reporte Anual del Programa Nacional de Vigilancia de Infecciones Hospitalarias de Argentina (VIHDA)  
Programa Oficial del Ministerio de Salud de la Nación  
ANLIS – INE  
Mar del Plata, Buenos Aires, Argentina

## **INTRODUCCIÓN**

Este reporte presenta un resumen de datos correspondientes a ENERO-DICIEMBRE de 2017, recolectados y remitidos al INE por los hospitales adheridos al Programa Nacional de Vigilancia de Infecciones Hospitalarias de Argentina (VIHDA).

VIHDA es el Programa Oficial del Ministerio de Salud de la Nación. El mismo inició formalmente sus actividades el 1 de Marzo de 2004 y tiene su base en el INE-ANLIS.

Actualmente participan de VIHDA 157 establecimientos de salud en forma activa, pertenecientes a las 24 jurisdicciones del país. Estos hospitales se encuentran en distintas fases de incorporación. En el presente reporte sólo se incluyen aquellos, en estado RÉGIMEN, que informan datos periódicamente sobre vigilancia de infecciones hospitalarias, los cuales son consolidados en una base de datos nacional.

**La identidad de los hospitales que informaron los datos incluidos en este reporte es confidencial.**

## **COMPONENTES DE VIGILANCIA**

Los datos de VIHDA son recolectados utilizando un protocolo estandarizado, respondiendo a definiciones del National Healthcare Safety Network (NHSN) del CDC de Estados Unidos de Norteamérica, adoptadas y consensuadas por VIHDA. Los componentes vigilados comprenden las Unidades de Cuidados Intensivos de Adultos y Pediátricos, Neonatología y Pacientes Quirúrgicos.

En las Unidades de Cuidados Intensivos de Adultos y Pediátricos se recolecta información según denominadores específicos, utilizando el número de pacientes en riesgo, pacientes días y días procedimiento, como denominador para las tasas de infección.

Los mismos denominadores son utilizados en Neonatología para cuatro categorías de peso (Menor o igual a 1000 g, 1001-1500 g, 1501 a 2500 g, igual o mayor a 2501 g).

En el caso de pacientes quirúrgicos, se vigilan las distintas intervenciones respecto de la aparición de infección del sitio quirúrgico, registrando datos sobre tipo de procedimiento quirúrgico, tipo de herida, duración de la operación y score de ASA, los cuales permiten estimar el índice de riesgo, según definiciones NHSN. Se excluyen las infecciones post-alta.

## INDICADORES

Los datos incluidos en los indicadores que a continuación se presentan, corresponden al período Enero-Diciembre de 2017, según la información de vigilancia de IH remitida por los hospitales al INE hasta el día 25 de enero de 2018

Todas las tablas e indicadores presentados en este reporte han sido generados automáticamente mediante el software VIHDA, a partir de la base de datos nacional a la que informan los diferentes hospitales adheridos. Dicha información, cargada originariamente en los propios hospitales, no sufre ninguna transformación, ajuste o intervención manual durante el proceso de sincronización, consolidación y generación de las tablas e indicadores en el INE.

El Sistema VIHDA, instalado en el INE, emite los indicadores globales automáticamente respetando rigurosamente los datos que dichos hospitales informan. Por ello, es menester recordar la importancia de la correcta carga y verificación de los datos en las instituciones, previo a la sincronización al INE.

Dado que los propios hospitales adheridos al Programa VIHDA determinan la frecuencia con la que reportan datos, la base de datos nacional se modifica cada vez que el INE recibe información, por lo tanto, los indicadores aquí mostrados podrían ser diferentes en la medida en que los hospitales ingresen e informen nuevos datos para dicho período, si volvieran a obtener luego de haber sido generado el presente reporte.

Asimismo, se debe destacar que los hospitales reportantes en cada período pueden ser diferentes y con distinto grado de avance en sus actividades de prevención y control por lo que no es estadísticamente válido comparar los resultados publicados en los distintos períodos.

Se sugiere interpretar los resultados con prudencia, toda vez que cuando el número de datos reportados es pequeño puede producir tasas inestables.

Los indicadores presentados no constituyen una lista exhaustiva y no deben utilizarse individualmente cada uno de ellos para la toma de decisiones o para evaluar el proceso de gestión. Para ello es recomendable buscar la integración de estos indicadores con otros de naturaleza cualitativa, teniendo en cuenta la variabilidad de los datos y las características propias existentes en los distintos hospitales.

El software VIHDA brinda a cada hospital la posibilidad de obtener en forma inmediata sus propios indicadores. A partir de su análisis particular, cada centro hospitalario podrá establecer un plan de acción a corto, mediano y largo plazo, con las medidas correctivas pertinentes, a fin de

minimizar riesgos y con ello disminuir las IH. Por ello recomendamos que cada hospital efectúe estudios comparativos de sus propios indicadores, a fin de tener una cabal visión de su realidad y mediar el impacto de las acciones correctivas tomadas. La comparación de sus indicadores particulares, con los globales generados por el INE, le permitirá, además, obtener una visión de su realidad en el contexto nacional.

Sugerimos analizar con prudencia la comparación de los datos de cada hospital o del reporte VIHDA con los publicados por el NHSN, toda vez que los hospitales involucrados no comparten las mismas variables, categorías, procedimientos y/o complejidad.

A continuación, se presentan los datos de los diferentes indicadores correspondientes a:

- Unidades de Cuidados Intensivos (UCI) de Adultos (UCIA)
- Unidades de Cuidados Intensivos Pediátricos (UCIP)
- Unidades de Cuidados Neonatales de Alto Riesgo (UCN) según categorías de Peso (Menor a 1000, Entre 1001 y 1500, Entre 1501 y 2500, y Mayor a 2501 g.)
- Intervenciones Quirúrgicas

## 1. Índice de Utilización de Procedimientos

En esta tabla se presenta el número de Unidades según tipo y procedimiento realizado, calculándose el índice de utilización de la siguiente manera:

$$\frac{\text{Nº de días-catéter urinario}}{\text{Nº de días-paciente}} * 100$$

$$\frac{\text{Nº de días-catéter central}}{\text{Nº de días-paciente}} * 100$$

$$\frac{\text{Nº de días-ARM}}{\text{Nº de días-paciente}} * 100$$

En el análisis de los datos presentados se excluyen las unidades que no han reportado al menos 50 días-procedimiento o 50 días-paciente en el período considerado.

En este indicador no se incluyen aquellas categorías de unidades de cuidados intensivos para las que no haya al menos 3 instituciones que reporten datos para la categoría.

En la Unidad de Cuidados Neonatales de Alto Riesgo (equivalente a UCIN), a diferencia de los reportes NHSN, y por razones operativas, no se analizan por separado los menores de 750 gr.

*Indice de Utilización de Procedimientos*

Desde: 01/01/2017 Hasta: 31/12/2017



Tipo de Unidad	N° Unidades	Proced. Día	Pacientes Día	Indice Utilización(%)
<b>Tipo Unidad: UCI / Procedimiento: Asistencia Respiratoria Mecánica</b>				
UCIA-POL	67	104124	201165	51,76
UCIP-POL	25	40245	68332	58,90
UCIA-MQ	8	9222	18998	48,54
UCIA-UCOCCV	7	2572	17111	15,03
UCIA-UC	5	1410	12295	11,47
UCIP-MQ	4	5075	10086	50,32
UCIA-POLUCO	4	3935	11544	34,09
UCIP-CCV	3	3448	10966	31,44
UCIA-MED	3	2025	4819	42,02
UCIA-CCV	3	1098	4366	25,15
<b>Tipo Unidad: UCI / Procedimiento: Cateter Central</b>				
UCIA-POL	67	138358	201165	68,78
UCIP-POL	25	36242	68332	53,04
UCIA-MQ	8	12440	18998	65,48
UCIA-UCOCCV	7	4266	17111	24,93
UCIA-UC	5	2684	12295	21,83
UCIA-POLUCO	4	7267	11544	62,95
UCIP-MQ	4	4603	10086	45,64
UCIP-CCV	3	5252	10966	47,89
UCIA-MED	3	3294	4819	68,35
UCIA-CCV	3	2797	4366	64,06
<b>Tipo Unidad: UCI / Procedimiento: Cateter Urinario</b>				
UCIA-POL	67	164778	201165	81,91
UCIP-POL	25	33445	68332	48,94
UCIA-MQ	8	15801	18998	83,17
UCIA-UCOCCV	7	6909	17111	40,38
UCIA-UC	5	3480	12295	28,30
UCIA-POLUCO	4	9128	11544	79,07
UCIP-MQ	4	4255	10086	42,19
UCIA-MED	3	3699	4819	76,76
UCIP-CCV	3	2830	10966	25,81
UCIA-CCV	3	2613	4366	59,85

**PROGRAMA NACIONAL DE EPIDEMIOLOGIA Y CONTROL DE INFECCIONES HOSPITALARIAS**  
**Programa Nacional de Vigilancia de Infecciones Hospitalarias de Argentina (VIHDA)**

Desde: 01/01/2017

Hasta: 31/12/2017

Tipo de Unidad	Nº Unidades	Proced. Día	Pacientes Día	Indice Utilización(%)
----------------	-------------	-------------	---------------	-----------------------

**Tipo Unidad: UCN / Procedimiento: Asistencia Respiratoria Mecánica**

Alto Riesgo-Menor a 1000	40	12338	34449	35,82
Alto Riesgo-Entre 1001 y 1500	41	7179	50411	14,24
Alto Riesgo-Entre 1501 y 2500	41	8210	80967	10,14
Alto Riesgo-Mayor a 2501	41	9399	76285	12,32

**Tipo Unidad: UCN / Procedimiento: Cateter Central**

Alto Riesgo-Menor a 1000	40	13495	34449	39,17
Alto Riesgo-Entre 1001 y 1500	41	14627	50411	29,02
Alto Riesgo-Entre 1501 y 2500	41	18929	80967	23,38
Alto Riesgo-Mayor a 2501	41	15549	76285	20,38

**Tipo Unidad: UCN / Procedimiento: Cateter Urinario**

Alto Riesgo-Menor a 1000	40	1091	34449	3,17
Alto Riesgo-Entre 1001 y 1500	41	1090	50411	2,16
Alto Riesgo-Entre 1501 y 2500	41	2759	80967	3,41
Alto Riesgo-Mayor a 2501	41	4320	76285	5,66

A continuación se presenta la tendencia de Utilización de Procedimientos y los percentilos correspondientes, para las Unidades UCIA-POL (Unidad de Cuidados Intensivos de Adultos – Polivalente), UCIP-POL (Unidad de Cuidados Intensivos Pediátricas – Polivalente) y UCN Alto Riesgo (Unidad de Cuidados Neonatales de Alto Riesgo – UCN- AR).

### Tendencia de Utilización de Procedimientos

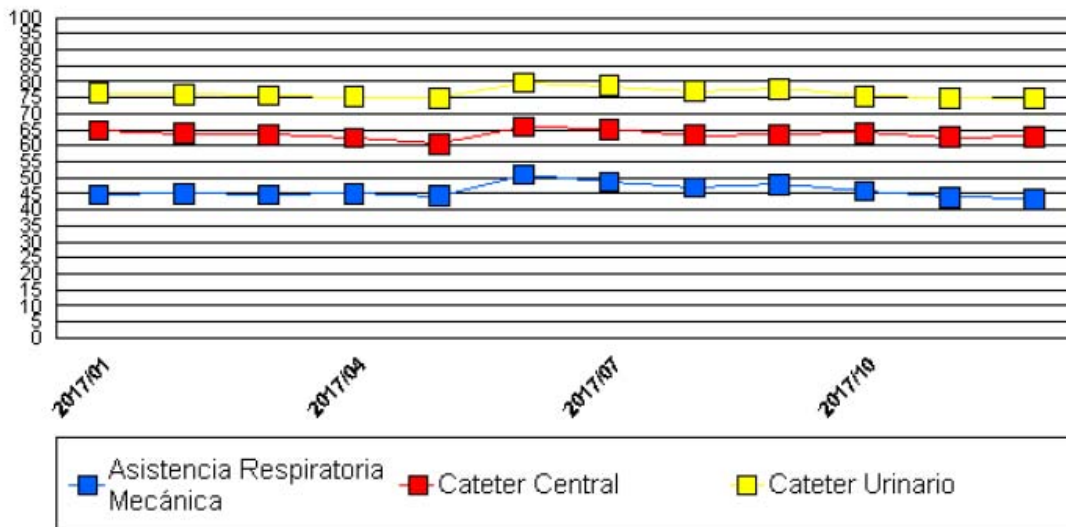


Desde: 01/01/2017 Hasta: 31/12/2017

UCI-Unidad de Cuidados Intensivos de Adultos-

N° Unidades ARM = 100 -- N° Unidades CC = 100 -- N° Unidades CU = 100

#### Tendencia de Utilización Procedimientos





## Tendencia de Utilización de Procedimientos



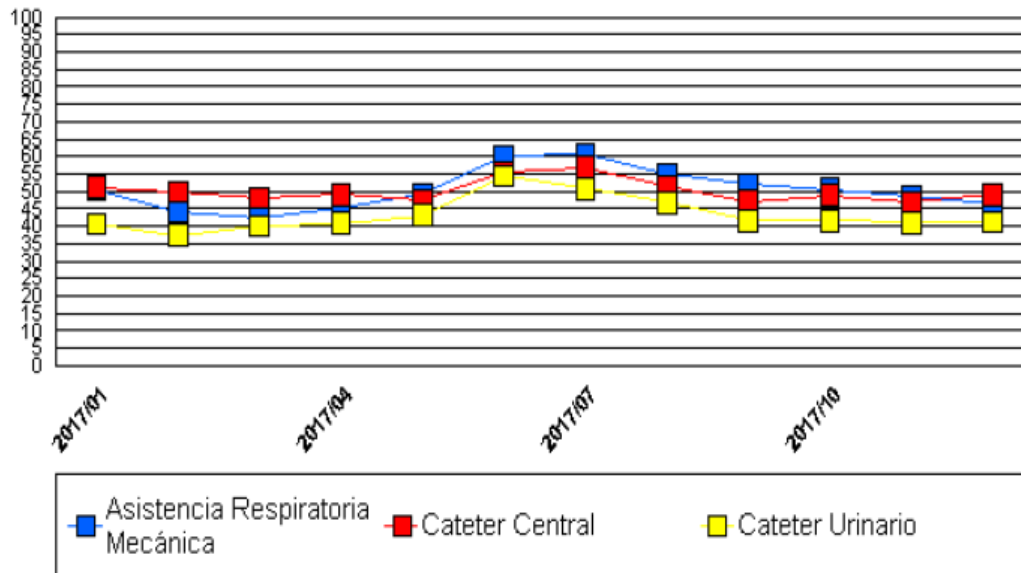
Desde: 01/01/2017

Hasta: 31/12/2017

UCI-Unidad de Cuidados Intensivos Pediátrica-

N° Unidades ARM = 39 -- N° Unidades CC = 39 -- N° Unidades CU = 39

### Tendencia de Utilización Procedimientos



### Tendencia de Utilización de Procedimientos

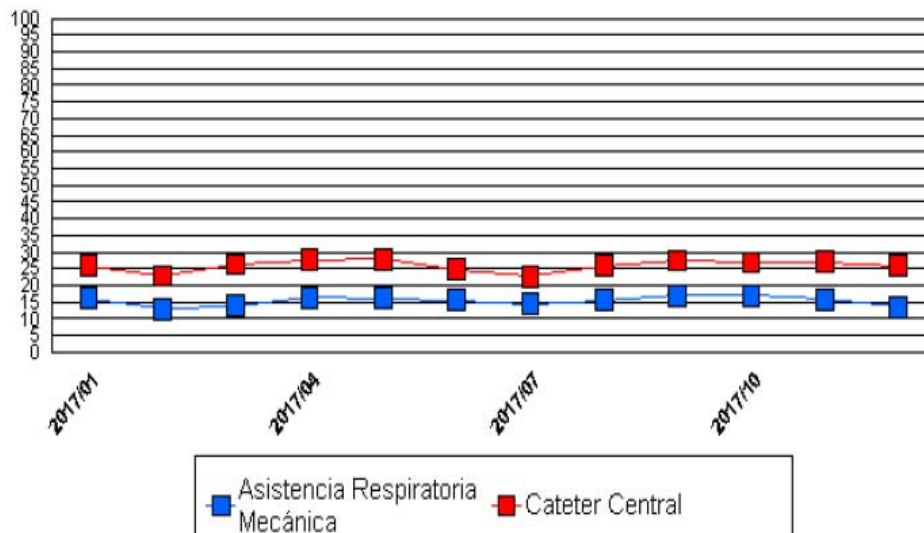


Desde: 01/01/2017 Hasta: 31/12/2017

UCN-Alto Riesgo-

N° Unidades ARM = 41 -- N° Unidades CC = 41

#### Tendencia de Utilización Procedimientos



## Percentilos Utilización de Procedimientos



Desde: 01/01/2017

Hasta: 31/12/2017

### UCI

#### Asistencia Respiratoria Mecánica

##### UCIA-CCV

Unidades	Días Proced.	Media Global	Percentil 10	Percentil 25	Percentil 50	Percentil 75	Percentil 90
3	1098	0,25	0,06	0,14	0,21	0,34	0,43

##### UCIA-MED

Unidades	Días Proced.	Media Global	Percentil 10	Percentil 25	Percentil 50	Percentil 75	Percentil 90
3	2025	0,42	0,16	0,25	0,37	0,64	0,87

##### UCIA-MQ

Unidades	Días Proced.	Media Global	Percentil 10	Percentil 25	Percentil 50	Percentil 75	Percentil 90
8	9222	0,49	0,19	0,31	0,44	0,59	0,74

##### UCIA-POL

Unidades	Días Proced.	Media Global	Percentil 10	Percentil 25	Percentil 50	Percentil 75	Percentil 90
67	104124	0,52	0,19	0,34	0,52	0,65	0,77

##### UCIA-POLUCO

Unidades	Días Proced.	Media Global	Percentil 10	Percentil 25	Percentil 50	Percentil 75	Percentil 90
4	3935	0,34	0,13	0,22	0,31	0,38	0,52

##### UCIA-UC

Unidades	Días Proced.	Media Global	Percentil 10	Percentil 25	Percentil 50	Percentil 75	Percentil 90
5	1410	0,11	0,01	0,02	0,10	0,17	0,24

##### UCIA-UCOCCV

Unidades	Días Proced.	Media Global	Percentil 10	Percentil 25	Percentil 50	Percentil 75	Percentil 90
7	2572	0,15	0,02	0,06	0,11	0,17	0,29

##### UCIP-CCV

Unidades	Días Proced.	Media Global	Percentil 10	Percentil 25	Percentil 50	Percentil 75	Percentil 90
3	3448	0,31	0,19	0,23	0,32	0,41	0,65

PROGRAMA NACIONAL DE EPIDEMIOLOGIA Y CONTROL DE INFECCIONES HOSPITALARIAS  
Programa Nacional de Vigilancia de Infecciones Hospitalarias de Argentina (VIHDA)

**UCIP-MQ**

Unidades	Dias Proced.	Media Global	Percentil 10	Percentil 25	Percentil 50	Percentil 75	Percentil 90
4	5075	0,50	0,34	0,39	0,51	0,57	0,74

**UCIP-POL**

Unidades	Dias Proced.	Media Global	Percentil 10	Percentil 25	Percentil 50	Percentil 75	Percentil 90
25	40245	0,59	0,12	0,37	0,57	0,74	0,85

**Cateter Central**

**UCIA-CCV**

Unidades	Dias Proced.	Media Global	Percentil 10	Percentil 25	Percentil 50	Percentil 75	Percentil 90
3	2797	0,64	0,34	0,51	0,66	0,82	0,90

**UCIA-MED**

Unidades	Dias Proced.	Media Global	Percentil 10	Percentil 25	Percentil 50	Percentil 75	Percentil 90
3	3294	0,68	0,46	0,61	0,69	0,79	0,98

**UCIA-MQ**

Unidades	Dias Proced.	Media Global	Percentil 10	Percentil 25	Percentil 50	Percentil 75	Percentil 90
8	12440	0,65	0,35	0,50	0,68	0,76	0,86

PROGRAMA NACIONAL DE EPIDEMIOLOGIA Y CONTROL DE INFECCIONES HOSPITALARIAS  
Programa Nacional de Vigilancia de Infecciones Hospitalarias de Argentina (VIHDA)

**Cateter Central**

**UCIA-POL**

Unidades	Días Proced.	Media Global	Percentil 10	Percentil 25	Percentil 50	Percentil 75	Percentil 90
67	138358	0,69	0,36	0,52	0,69	0,82	0,93

**UCIA-POLUCO**

Unidades	Días Proced.	Media Global	Percentil 10	Percentil 25	Percentil 50	Percentil 75	Percentil 90
4	7267	0,63	0,34	0,42	0,60	0,70	0,91

**UCIA-UC**

Unidades	Días Proced.	Media Global	Percentil 10	Percentil 25	Percentil 50	Percentil 75	Percentil 90
5	2684	0,22	0,11	0,15	0,20	0,28	0,35

**UCIA-UCOCV**

Unidades	Días Proced.	Media Global	Percentil 10	Percentil 25	Percentil 50	Percentil 75	Percentil 90
7	4266	0,25	0,11	0,16	0,22	0,32	0,38

**UCIP-CCV**

Unidades	Días Proced.	Media Global	Percentil 10	Percentil 25	Percentil 50	Percentil 75	Percentil 90
3	5252	0,48	0,29	0,39	0,49	0,60	0,68

**UCIP-MQ**

Unidades	Días Proced.	Media Global	Percentil 10	Percentil 25	Percentil 50	Percentil 75	Percentil 90
4	4603	0,46	0,27	0,36	0,47	0,54	0,68

**UCIP-POL**

Unidades	Días Proced.	Media Global	Percentil 10	Percentil 25	Percentil 50	Percentil 75	Percentil 90
25	36242	0,53	0,07	0,30	0,48	0,65	0,79

PROGRAMA NACIONAL DE EPIDEMIOLOGIA Y CONTROL DE INFECCIONES HOSPITALARIAS  
Programa Nacional de Vigilancia de Infecciones Hospitalarias de Argentina (VIHDA)

Cateter Urinario

UCIA-CCV

Unidades	Días Proce.	Media Global	Percentil 10	Percentil 25	Percentil 50	Percentil 75	Percentil 90
3	2613	0,60	0,32	0,46	0,57	0,70	0,86

UCIA-MED

Unidades	Días Proce.	Media Global	Percentil 10	Percentil 25	Percentil 50	Percentil 75	Percentil 90
3	3699	0,77	0,52	0,67	0,79	0,87	0,98

UCIA-MQ

Unidades	Días Proce.	Media Global	Percentil 10	Percentil 25	Percentil 50	Percentil 75	Percentil 90
8	15801	0,83	0,61	0,72	0,88	0,94	0,97

UCIA-POL

Unidades	Días Proce.	Media Global	Percentil 10	Percentil 25	Percentil 50	Percentil 75	Percentil 90
67	164778	0,82	0,57	0,70	0,85	0,94	0,99

UCIA-POLUCO

Unidades	Días Proce.	Media Global	Percentil 10	Percentil 25	Percentil 50	Percentil 75	Percentil 90
4	9128	0,79	0,62	0,68	0,73	0,95	0,99

UCIA-UC

Unidades	Días Proce.	Media Global	Percentil 10	Percentil 25	Percentil 50	Percentil 75	Percentil 90
5	3480	0,28	0,15	0,22	0,30	0,40	0,48

UCIA-UCOCCV

Unidades	Días Proce.	Media Global	Percentil 10	Percentil 25	Percentil 50	Percentil 75	Percentil 90
7	6909	0,40	0,14	0,18	0,27	0,51	0,79

UCIP-CCV

Unidades	Días Proce.	Media Global	Percentil 10	Percentil 25	Percentil 50	Percentil 75	Percentil 90
3	2830	0,26	0,12	0,22	0,26	0,34	0,46

UCIP-MQ

Unidades	Días Proce.	Media Global	Percentil 10	Percentil 25	Percentil 50	Percentil 75	Percentil 90
4	4255	0,42	0,25	0,32	0,39	0,49	0,59

UCIP-POL

Unidades	Días Proce.	Media Global	Percentil 10	Percentil 25	Percentil 50	Percentil 75	Percentil 90
25	33445	0,49	0,06	0,25	0,47	0,63	0,77

PROGRAMA NACIONAL DE EPIDEMIOLOGIA Y CONTROL DE INFECCIONES HOSPITALARIAS  
Programa Nacional de Vigilancia de Infecciones Hospitalarias de Argentina (VIHDA)

UCN

Asistencia Respiratoria Mecánica

Alto Riesgo-Entre 1001 y 1500

Unidades	Días Proced.	Media Global	Percentil 10	Percentil 25	Percentil 50	Percentil 75	Percentil 90
41	7179	0,14	0,00	0,00	0,11	0,30	0,52

Alto Riesgo-Entre 1501 y 2500

Unidades	Días Proced.	Media Global	Percentil 10	Percentil 25	Percentil 50	Percentil 75	Percentil 90
41	8210	0,10	0,00	0,01	0,07	0,18	0,34

Alto Riesgo-Mayor a 2501

Unidades	Días Proced.	Media Global	Percentil 10	Percentil 25	Percentil 50	Percentil 75	Percentil 90
41	9399	0,12	0,00	0,02	0,08	0,20	0,36

Alto Riesgo-Menor a 1000

Unidades	Días Proced.	Media Global	Percentil 10	Percentil 25	Percentil 50	Percentil 75	Percentil 90
40	12338	0,36	0,00	0,00	0,34	0,65	0,98

Cateter Central

Alto Riesgo-Entre 1001 y 1500

Unidades	Días Proced.	Media Global	Percentil 10	Percentil 25	Percentil 50	Percentil 75	Percentil 90
41	14627	0,29	0,00	0,13	0,30	0,54	0,78

Alto Riesgo-Entre 1501 y 2500

Unidades	Días Proced.	Media Global	Percentil 10	Percentil 25	Percentil 50	Percentil 75	Percentil 90
41	18929	0,23	0,03	0,12	0,23	0,41	0,58

Alto Riesgo-Mayor a 2501

Unidades	Días Proced.	Media Global	Percentil 10	Percentil 25	Percentil 50	Percentil 75	Percentil 90
41	15549	0,20	0,00	0,07	0,18	0,32	0,52

Alto Riesgo-Menor a 1000

Unidades	Días Proced.	Media Global	Percentil 10	Percentil 25	Percentil 50	Percentil 75	Percentil 90
40	13495	0,39	0,00	0,06	0,38	0,70	1,00

**PROGRAMA NACIONAL DE EPIDEMIOLOGIA Y CONTROL DE INFECCIONES HOSPITALARIAS**  
**Programa Nacional de Vigilancia de Infecciones Hospitalarias de Argentina (VIHDA)**

**Cateter Urinario**

**Alto Riesgo-Entre 1001 y 1500**

Unidades	Días Proced.	Media Global	Percentil 10	Percentil 25	Percentil 50	Percentil 75	Percentil 90
41	1090	0,02	0,00	0,00	0,00	0,00	0,10

**Alto Riesgo-Entre 1501 y 2500**

Unidades	Días Proced.	Media Global	Percentil 10	Percentil 25	Percentil 50	Percentil 75	Percentil 90
41	2759	0,03	0,00	0,00	0,00	0,05	0,14

**Alto Riesgo-Mayor a 2501**

Unidades	Días Proced.	Media Global	Percentil 10	Percentil 25	Percentil 50	Percentil 75	Percentil 90
41	4320	0,06	0,00	0,00	0,01	0,09	0,17

**Alto Riesgo-Menor a 1000**

Unidades	Días Proced.	Media Global	Percentil 10	Percentil 25	Percentil 50	Percentil 75	Percentil 90
40	1091	0,03	0,00	0,00	0,00	0,00	0,11



## 2. Tasa de Infección asociada a Procedimientos Día

En las siguientes tablas se presenta el número de Unidades según la tasa de infección, por tipo y procedimiento vigilado.

Se calcula la tasa de Infección de la siguiente manera:

$$\frac{\text{Nº de episodios de ITU asociados a catéter urinario}}{\text{Nº de días de exposición a catéter urinario}} * 1000$$

$$\frac{\text{Nº de episodios de IPS asociados a catéter central}}{\text{Nº de días de exposición a catéter central}} * 1000$$

$$\frac{\text{Nº de episodios de NEU asociados a ARM}}{\text{Nº de días de exposición a ARM}} * 1000$$

En el análisis de los datos presentados se excluyen las unidades que no han reportado al menos 50 días-procedimiento en el período considerado.

En este reporte no se incluyen aquellas categorías de unidades de cuidados intensivos para las que no haya al menos 3 instituciones que reporten datos y que informaran 5 o más IH para la categoría.

### Tasa de Infección asociada a Procedimientos Día

#### Episodios de IH Abiertos y Cerrados

Desde: 01/01/2017

Hasta: 31/12/2017



Tipo de Unidad	N° Unidades	N° de IH	Procedim. Día	Tasa de IH(%)
<b>Tipo Unidad: UCI / INFECCION DE TRACTO URINARIO asociada a Cateter Urinario</b>				
UCIA-POL	67	466	164778	2,83
UCIP-POL	25	139	33445	4,16
UCIA-MQ	8	64	15801	4,05
UCIA-UCOCCV	7	18	6909	2,61
UCIA-UC	5	8	3480	2,30
UCIA-POLUCO	4	13	9128	1,42
UCIP-MQ	4	35	4255	8,23
UCIA-CCV	3	2	2613	0,77
UCIA-MED	3	3	3699	0,81
UCIP-CCV	3	5	2830	1,77

<b>Tipo Unidad: UCI / INFECCION PRIMARIA DE LA SANGRE asociada a Cateter Central</b>				
UCIA-POL	67	523	138358	3,78
UCIP-POL	25	118	36242	3,26
UCIA-MQ	8	70	12440	5,63
UCIA-UCOCCV	7	16	4266	3,75
UCIA-UC	5	4	2684	1,49
UCIA-POLUCO	4	8	7267	1,10
UCIP-MQ	4	15	4603	3,26
UCIA-CCV	3	10	2797	3,58
UCIA-MED	3	6	3294	1,82
UCIP-CCV	3	31	5252	5,90

<b>Tipo Unidad: UCI / NEUMONIA asociada a Asistencia Respiratoria Mecánica</b>				
UCIA-POL	67	1395	104124	13,40
UCIP-POL	25	139	40245	3,45
UCIA-MQ	8	93	9222	10,08
UCIA-UCOCCV	7	21	2572	8,16

**PROGRAMA NACIONAL DE EPIDEMIOLOGIA Y CONTROL DE INFECCIONES HOSPITALARIAS**  
**Programa Nacional de Vigilancia de Infecciones Hospitalarias de Argentina (VIHDA)**

Tipo de Unidad	N° Unidades	N° de IH	Procedim. Día	Tasa de IH(%)
<b>Tipo Unidad: UCI / NEUMONIA asociada a Asistencia Respiratoria Mecánica</b>				
UCIA-UC	5	13	1410	9,22
UCIA-POLUCO	4	54	3935	13,72
UCIP-MQ	4	13	5075	2,56
UCIA-CCV	3	4	1098	3,64
UCIA-MED	3	9	2025	4,44
UCIP-CCV	3	2	3448	0,58
<b>Tipo Unidad: UCN / INFECCION DE TRACTO URINARIO asociada a Cateter Urinario</b>				
Alto Riesgo-Entre 1501 y 2500	41	6	2759	2,17
Alto Riesgo-Mayor a 2501	41	22	4320	5,09
<b>Tipo Unidad: UCN / INFECCION PRIMARIA DE LA SANGRE asociada a Cateter Central</b>				
Alto Riesgo-Menor a 1000	40	145	13495	10,74
Alto Riesgo-Entre 1001 y 1500	41	101	14627	6,91
Alto Riesgo-Entre 1501 y 2500	41	114	18929	6,02
Alto Riesgo-Mayor a 2501	41	83	15549	5,34
<b>Tipo Unidad: UCN / NEUMONIA asociada a Asistencia Respiratoria Mecánica</b>				
Alto Riesgo-Menor a 1000	40	22	12338	1,78
Alto Riesgo-Entre 1001 y 1500	41	5	7179	0,70
Alto Riesgo-Entre 1501 y 2500	41	13	8210	1,58
Alto Riesgo-Mayor a 2501	41	22	9399	2,34

A continuación se presenta la tendencia de Infección asociada a Procedimiento Día, seguida de los percentilos correspondientes, para las Unidades UCIA-POL, UCIP-POL y UCN Alto Riesgo equivalente a Unidades de Cuidados Intensivos Neonatales de Alto Riesgo (UCIN).

### Tendencia Infección asociada a Procedimientos Día



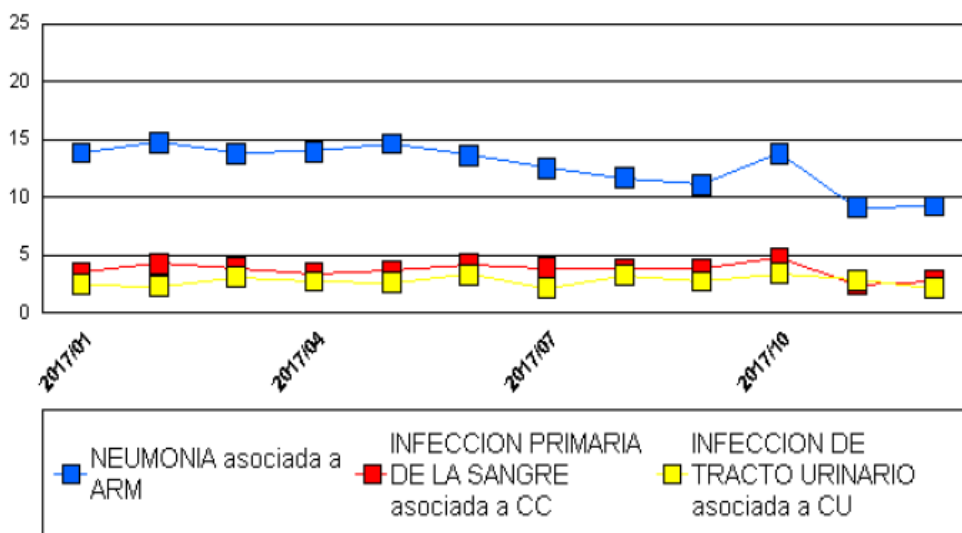
Desde: 01/01/2017

Hasta: 31/12/2017

UCI-Unidad de Cuidados Intensivos de Adultos-

N° Unidades ARM = 100 -- N° Unidades CC = 100 -- N° Unidades CU = 100 --

#### Tendencia Tasa I.H.



### Tendencia Infección asociada a Procedimientos Día

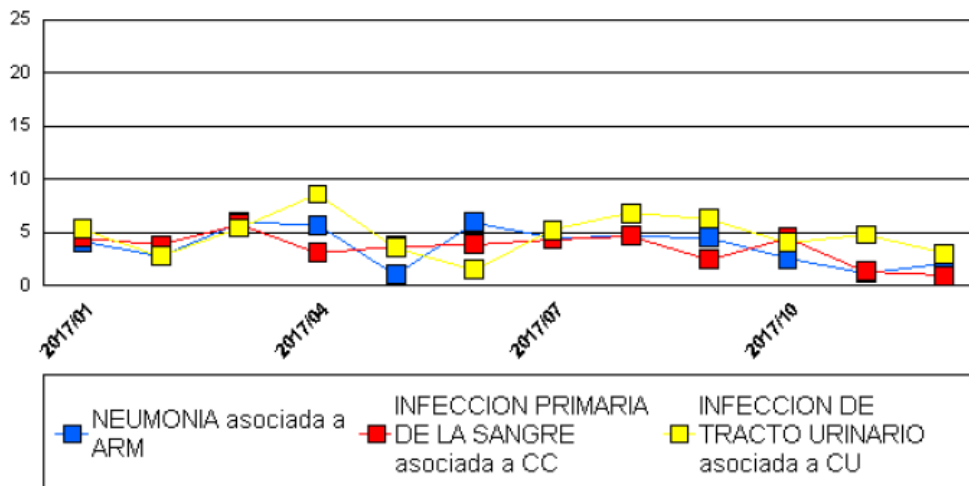


Desde: 01/01/2017 Hasta: 31/12/2017

UCI-Unidad de Cuidados Intensivos Pediátrica-Polivalente

N° Unidades ARM = 26 -- N° Unidades CC = 26 -- N° Unidades CU = 26 --

#### Tendencia Tasa I.H.



**Tendencia Infección asociada a Procedimientos Día**



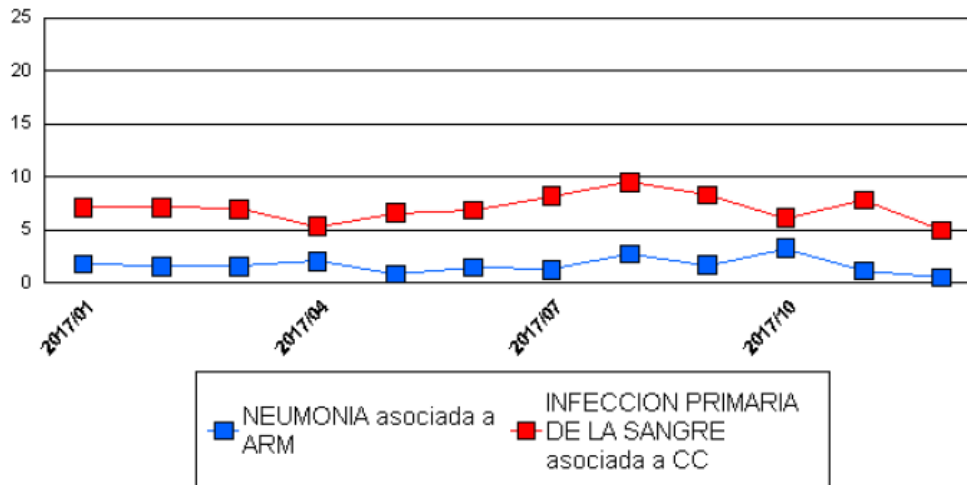
Desde: 01/01/2017

Hasta: 31/12/2017

UCN-Alto Riesgo-

N° Unidades ARM = 41 -- N° Unidades CC = 41 --

**Tendencia Tasa I.H.**



## Percentilos Tasa de IH



Desde: 01/01/2017 Hasta: 31/12/2017

UCI

### INFECCION DE TRACTO URINARIO asociada a Cateter Urinario

#### UCIA-CCV

Unidades	Dias Proced.	Media Global	Percentil 10	Percentil 25	Percentil 50	Percentil 75	Percentil 90
3	2613	0,77	0,00	0,00	0,00	0,00	3,13

#### UCIA-MED

Unidades	Dias Proced.	Media Global	Percentil 10	Percentil 25	Percentil 50	Percentil 75	Percentil 90
3	3699	0,81	0,00	0,00	0,00	0,00	4,78

#### UCIA-MQ

Unidades	Dias Proced.	Media Global	Percentil 10	Percentil 25	Percentil 50	Percentil 75	Percentil 90
8	15801	4,05	0,74	2,64	3,90	5,13	7,68

#### UCIA-POL

Unidades	Dias Proced.	Media Global	Percentil 10	Percentil 25	Percentil 50	Percentil 75	Percentil 90
67	164778	2,83	2,09	2,31	2,82	3,17	3,69

#### UCIA-POLUCO

Unidades	Dias Proced.	Media Global	Percentil 10	Percentil 25	Percentil 50	Percentil 75	Percentil 90
4	9128	1,42	0,00	0,55	1,21	2,60	3,44

#### UCIA-UC

Unidades	Dias Proced.	Media Global	Percentil 10	Percentil 25	Percentil 50	Percentil 75	Percentil 90
5	3480	2,30	0,00	0,00	1,17	3,87	6,00

#### UCIA-UCOCCV

Unidades	Dias Proced.	Media Global	Percentil 10	Percentil 25	Percentil 50	Percentil 75	Percentil 90
7	6909	2,61	0,84	1,69	2,39	3,52	4,11

#### UCIP-CCV

Unidades	Dias Proced.	Media Global	Percentil 10	Percentil 25	Percentil 50	Percentil 75	Percentil 90
3	2830	1,77	0,00	0,00	0,00	3,39	5,69

PROGRAMA NACIONAL DE EPIDEMIOLOGIA Y CONTROL DE INFECCIONES HOSPITALARIAS  
Programa Nacional de Vigilancia de Infecciones Hospitalarias de Argentina (VIHDA)

UCI

INFECCION DE TRACTO URINARIO asociada a Cateter Urinario

UCIP-MQ

Unidades	Días Proced.	Media Global	Percentil 10	Percentil 25	Percentil 50	Percentil 75	Percentil 90
4	4255	8,23	1,59	5,41	8,92	11,28	12,65

UCIP-POL

Unidades	Días Proced.	Media Global	Percentil 10	Percentil 25	Percentil 50	Percentil 75	Percentil 90
25	33445	4,16	1,91	2,93	4,47	5,20	6,68

INFECCION PRIMARIA DE LA SANGRE asociada a Cateter Central

UCIA-CCV

Unidades	Días Proced.	Media Global	Percentil 10	Percentil 25	Percentil 50	Percentil 75	Percentil 90
3	2797	3,58	0,00	0,00	3,15	4,63	6,46

UCIA-MED

Unidades	Días Proced.	Media Global	Percentil 10	Percentil 25	Percentil 50	Percentil 75	Percentil 90
3	3294	1,82	0,00	0,00	0,00	4,14	4,74

UCIA-MQ

Unidades	Días Proced.	Media Global	Percentil 10	Percentil 25	Percentil 50	Percentil 75	Percentil 90
8	12440	5,63	2,74	4,54	5,31	6,50	8,74



PROGRAMA NACIONAL DE EPIDEMIOLOGIA Y CONTROL DE INFECCIONES HOSPITALARIAS  
Programa Nacional de Vigilancia de Infecciones Hospitalarias de Argentina (VIHDA)

ICI

**INFECCION DE TRACTO URINARIO asociada a Cateter Urinario**

**UCIP-MQ**

Unidades	Dias Proced.	Media Global	Percentil 10	Percentil 25	Percentil 50	Percentil 75	Percentil 90
4	4255	8,23	1,59	5,41	8,92	11,28	12,65

**UCIP-POL**

Unidades	Dias Proced.	Media Global	Percentil 10	Percentil 25	Percentil 50	Percentil 75	Percentil 90
25	33445	4,16	1,91	2,93	4,47	5,20	6,68

**INFECCION PRIMARIA DE LA SANGRE asociada a Cateter Central**

**UCIA-CCV**

Unidades	Dias Proced.	Media Global	Percentil 10	Percentil 25	Percentil 50	Percentil 75	Percentil 90
3	2797	3,58	0,00	0,00	3,15	4,63	6,46

**UCIA-MED**

Unidades	Dias Proced.	Media Global	Percentil 10	Percentil 25	Percentil 50	Percentil 75	Percentil 90
3	3294	1,82	0,00	0,00	0,00	4,14	4,74

**UCIA-MQ**

Unidades	Dias Proced.	Media Global	Percentil 10	Percentil 25	Percentil 50	Percentil 75	Percentil 90
8	12440	5,63	2,74	4,54	5,31	6,50	8,74

PROGRAMA NACIONAL DE EPIDEMIOLOGIA Y CONTROL DE INFECCIONES HOSPITALARIAS  
Programa Nacional de Vigilancia de Infecciones Hospitalarias de Argentina (VIHDA)

UCI

INFECCION PRIMARIA DE LA SANGRE asociada a Cateter Central

UCIA-POL

Unidades	Dias Proced.	Media Global	Percentil 10	Percentil 25	Percentil 50	Percentil 75	Percentil 90
67	138358	3,78	2,75	3,48	3,86	4,23	4,33

UCIA-POLUCO

Unidades	Dias Proced.	Media Global	Percentil 10	Percentil 25	Percentil 50	Percentil 75	Percentil 90
4	7267	1,10	0,00	0,00	0,74	1,75	3,13

UCIA-UC

Unidades	Dias Proced.	Media Global	Percentil 10	Percentil 25	Percentil 50	Percentil 75	Percentil 90
5	2684	1,49	0,00	0,00	0,00	3,97	6,13

UCIA-UCOCCV

Unidades	Dias Proced.	Media Global	Percentil 10	Percentil 25	Percentil 50	Percentil 75	Percentil 90
7	4266	3,75	0,00	0,00	2,57	5,47	11,59

UCIP-CCV

Unidades	Dias Proced.	Media Global	Percentil 10	Percentil 25	Percentil 50	Percentil 75	Percentil 90
3	5252	5,90	0,97	2,50	4,15	8,71	13,68

UCIP-MQ

Unidades	Dias Proced.	Media Global	Percentil 10	Percentil 25	Percentil 50	Percentil 75	Percentil 90
4	4603	3,26	0,00	2,37	3,16	4,07	7,23

UCIP-POL

Unidades	Dias Proced.	Media Global	Percentil 10	Percentil 25	Percentil 50	Percentil 75	Percentil 90
25	36242	3,26	1,03	2,43	3,38	3,96	4,57

PROGRAMA NACIONAL DE EPIDEMIOLOGIA Y CONTROL DE INFECCIONES HOSPITALARIAS  
Programa Nacional de Vigilancia de Infecciones Hospitalarias de Argentina (VIHDA)

**NEUMONIA asociada a Asistencia Respiratoria Mecánica**

**UCIA-CCV**

Unidades	Días Proced.	Media Global	Percentil 10	Percentil 25	Percentil 50	Percentil 75	Percentil 90
3	1098	3,64	0,00	0,00	0,00	8,21	26,58

**UCIA-MED**

Unidades	Días Proced.	Media Global	Percentil 10	Percentil 25	Percentil 50	Percentil 75	Percentil 90
3	2025	4,44	0,00	0,00	1,98	8,44	11,74

**UCIA-MQ**

Unidades	Días Proced.	Media Global	Percentil 10	Percentil 25	Percentil 50	Percentil 75	Percentil 90
8	9222	10,08	3,59	7,95	11,53	13,78	14,77

**UCIA-POL**

Unidades	Días Proced.	Media Global	Percentil 10	Percentil 25	Percentil 50	Percentil 75	Percentil 90
67	104124	13,40	8,86	11,73	14,02	15,16	16,03

**UCIA-POLUCO**

Unidades	Días Proced.	Media Global	Percentil 10	Percentil 25	Percentil 50	Percentil 75	Percentil 90
4	3935	13,72	3,25	9,29	12,68	16,62	21,23

**UCI**

**NEUMONIA asociada a Asistencia Respiratoria Mecánica**

**UCIA-UC**

Unidades	Días Proced.	Media Global	Percentil 10	Percentil 25	Percentil 50	Percentil 75	Percentil 90
5	1410	9,22	0,00	0,00	5,26	14,60	22,99

**UCIA-UCOCCV**

Unidades	Días Proced.	Media Global	Percentil 10	Percentil 25	Percentil 50	Percentil 75	Percentil 90
7	2572	8,16	1,91	4,07	8,79	10,43	15,12

**UCIP-CCV**

Unidades	Días Proced.	Media Global	Percentil 10	Percentil 25	Percentil 50	Percentil 75	Percentil 90
3	3448	0,58	0,00	0,00	0,00	0,00	4,04

**UCIP-MQ**

Unidades	Días Proced.	Media Global	Percentil 10	Percentil 25	Percentil 50	Percentil 75	Percentil 90
4	5075	2,56	0,00	0,00	2,00	3,69	7,60

**UCIP-POL**

Unidades	Días Proced.	Media Global	Percentil 10	Percentil 25	Percentil 50	Percentil 75	Percentil 90
25	40245	3,45	0,96	2,10	3,88	4,47	5,24

PROGRAMA NACIONAL DE EPIDEMIOLOGIA Y CONTROL DE INFECCIONES HOSPITALARIAS  
Programa Nacional de Vigilancia de Infecciones Hospitalarias de Argentina (VIHDA)

UCN

INFECCION DE TRACTO URINARIO asociada a Cateter Urinario

Alto Riesgo-Entre 1001 y 1500

Unidades	Dias Proced.	Media Global	Percentil 10	Percentil 25	Percentil 50	Percentil 75	Percentil 90
41	1090	0,00	0,00	0,00	0,00	0,00	0,00

Alto Riesgo-Entre 1501 y 2500

Unidades	Dias Proced.	Media Global	Percentil 10	Percentil 25	Percentil 50	Percentil 75	Percentil 90
41	2759	2,17	0,00	0,00	0,00	3,98	6,79

Alto Riesgo-Mayor a 2501

Unidades	Dias Proced.	Media Global	Percentil 10	Percentil 25	Percentil 50	Percentil 75	Percentil 90
41	4320	5,09	1,00	2,44	5,29	6,28	11,63

Alto Riesgo-Menor a 1000

Unidades	Dias Proced.	Media Global	Percentil 10	Percentil 25	Percentil 50	Percentil 75	Percentil 90
40	1091	0,00	0,00	0,00	0,00	0,00	0,00

INFECCION PRIMARIA DE LA SANGRE asociada a Cateter Central

Alto Riesgo-Entre 1001 y 1500

Unidades	Dias Proced.	Media Global	Percentil 10	Percentil 25	Percentil 50	Percentil 75	Percentil 90
41	14627	6,91	4,18	4,64	6,62	8,55	10,91

Alto Riesgo-Entre 1501 y 2500

Unidades	Dias Proced.	Media Global	Percentil 10	Percentil 25	Percentil 50	Percentil 75	Percentil 90
41	18929	6,02	3,03	4,37	6,00	6,99	10,04

PROGRAMA NACIONAL DE EPIDEMIOLOGIA Y CONTROL DE INFECCIONES HOSPITALARIAS  
Programa Nacional de Vigilancia de Infecciones Hospitalarias de Argentina (VIHDA)

UCN

**INFECCION PRIMARIA DE LA SANGRE asociada a Cateter Central**

**Alto Riesgo-Mayor a 2501**

Unidades	Dias Proced.	Media Global	Percentil 10	Percentil 25	Percentil 50	Percentil 75	Percentil 90
41	15549	5,34	2,49	4,02	5,47	6,38	7,58

**NEUMONIA asociada a Asistencia Respiratoria Mecánica**

**Alto Riesgo-Entre 1001 y 1500**

Unidades	Dias Proced.	Media Global	Percentil 10	Percentil 25	Percentil 50	Percentil 75	Percentil 90
41	7179	0,70	0,00	0,00	0,00	0,75	4,54

**Alto Riesgo-Entre 1501 y 2500**

Unidades	Dias Proced.	Media Global	Percentil 10	Percentil 25	Percentil 50	Percentil 75	Percentil 90
41	8210	1,58	0,00	0,00	1,41	2,91	3,63

**Alto Riesgo-Mayor a 2501**

Unidades	Dias Proced.	Media Global	Percentil 10	Percentil 25	Percentil 50	Percentil 75	Percentil 90
41	9399	2,34	1,08	1,40	2,31	2,85	4,69

**Alto Riesgo-Menor a 1000**

Unidades	Dias Proced.	Media Global	Percentil 10	Percentil 25	Percentil 50	Percentil 75	Percentil 90
40	12338	1,78	0,00	0,00	1,26	2,16	5,98

\* No se consideran otras unidades ni factores de riesgo debido al bajo número de casos.

### 3. Microorganismos

Se presentan una serie de indicadores, según tipo y número de unidades, sobre microorganismos más frecuentemente hallados en IH, patrón de resistencia microbiológica por microorganismos.

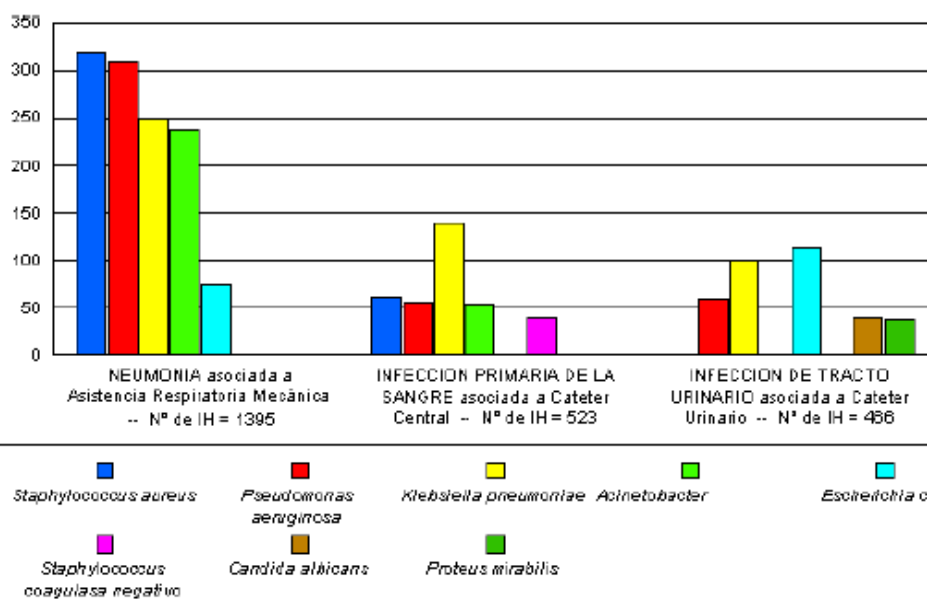
#### **Microorganismos más frecuentemente hallados según Factores de Riesgo – UCIA POL**

Microorganismos más frecuentemente hallados



Episodios de IH Abiertos y Cerrados

Desde: 01/01/2017 Hasta: 31/12/2017



UCI-Unidad de Cuidados Intensivos de Adultos-Polivalente

INFECCION DE TRACTO URINARIO asociada a Cateter Urinario -- N° de IH = 466

Microorganismo	N° de Aislamientos
<i>Escherichia coli</i>	112
<i>Klebsiella pneumoniae</i>	100
<i>Pseudomonas aeruginosa</i>	59
<i>Candida albicans</i>	39
<i>Proteus mirabilis</i>	37
<i>Enterococcus faecalis</i>	19
<i>Candida tropicalis</i>	17
<i>Acinetobacter sp</i>	18
<i>Serratia marcescens</i>	14
<i>Candida glabrata</i>	12
<i>Enterobacter cloacae</i>	11
<i>Enterococcus faecium</i>	10

INFECCION DE TRACTO URINARIO asociada a Cateter Urinario -- N° de IH = 466

Microorganismo	N° de Aislamientos
<i>Candida spp.</i>	8
<i>Candida parapsilosis</i>	7
<i>Morganella morganii</i>	6
<i>Providencia stuartii</i>	5
<i>Enterobacter aerogenes</i>	5
<i>Staphylococcus epidermidis</i>	5
<i>Staphylococcus coagulasa negativo</i>	4
<i>Staphylococcus aureus</i>	4
<i>Citrobacter freundii</i>	4
<i>Klebsiella oxytoca</i>	4
<i>Enterococcus sp.</i>	4
<i>Klebsiella sp.</i>	3
<i>Enterobacter sp.</i>	3
<i>Providencia sp.</i>	2
<i>Pseudomonas putida</i>	2
<i>Proteus sp.</i>	2
<i>Serratia sp.</i>	2
<i>Staphylococcus haemolyticus</i>	2
<i>Staphylococcus coagulasa positivo</i>	1
<i>Pseudomonas sp.</i>	1
<i>Staphylococcus sp.</i>	1
<i>Streptococcus agalactiae</i>	1
<i>Streptococcus sp.</i>	1
<i>Trichosporon spp.</i>	1
<i>Proteus vulgaris</i>	1
<i>Proteus penneri</i>	1
<i>Escherichia coli O157:H7</i>	1
<i>Candida krusei</i>	1
<i>Enterococcus avium</i>	1
<i>Citrobacter sp.</i>	1
<i>Clostridium difficile</i>	1
<b>SubTotal Datos:</b>	<b>43</b>



**INFECCION PRIMARIA DE LA SANGRE asociada a Cateter Central -- N° de IH = 523**

Microorganismo	N° de Aislamientos
<i>Klebsiella pneumoniae</i>	139
<i>Staphylococcus aureus</i>	60
<i>Acinetobacter</i> sp	64
<i>Pseudomonas aeruginosa</i>	55
<i>Staphylococcus coagulasa negativo</i>	39
<i>Serratia marcescens</i>	32
<i>Staphylococcus epidermidis</i>	28
<i>Escherichia coli</i>	22
<i>Enterococcus faecalis</i>	19
<i>Proteus mirabilis</i>	16
<i>Enterobacter cloacae</i>	16
<i>Staphylococcus haemolyticus</i>	13
<i>Klebsiella oxytoca</i>	10
<i>Enterococcus faecium</i>	9
<i>Enterobacter aerogenes</i>	9
<i>Candida albicans</i>	7
<i>Candida parapsilosis</i>	6
<i>Providencia stuartii</i>	5
<i>Enterococcus</i> sp.	4
<i>Enterobacter</i> sp.	4
<i>Candida tropicalis</i>	4
<i>Burkholderia cepacia (CDC EO-1)</i>	3
<i>Serratia</i> sp.	3
<i>Sphingomonas</i> spp.	3
<i>Staphylococcus</i> sp.	3
<i>Stenotrophomonas</i> sp.	2
<i>Streptococcus, beta-haemolytic</i>	2
<i>Citrobacter freundii</i>	2
<i>Klebsiella</i> sp.	2
<i>Providencia rettgeri</i>	1
<i>Pseudomonas</i> sp.	1
<i>Pseudomonas fluorescens</i>	1
<i>Pseudomonas putida</i>	1
<i>Citrobacter</i> sp.	1
<i>Candida</i> spp.	1
<i>Candida glabrata</i>	1
<i>Streptococcus pneumoniae</i>	1
<i>Streptococcus pyogenes</i>	1
<i>Staphylococcus lugdunensis</i>	1
<i>Staphylococcus coagulasa positivo</i>	1

**NEUMONIA asociada a Asistencia Respiratoria Mecánica -- N° de IH = 1395**

Microorganismo	N° de Aislamientos
<i>Staphylococcus aureus</i>	320
<i>Pseudomonas aeruginosa</i>	310
<i>Klebsiella pneumoniae</i>	250
<i>Acinetobacter</i> sp.	274
<i>Escherichia coli</i>	75
<i>Proteus mirabilis</i>	66
<i>Serratia marcescens</i>	54
<i>Streptococcus pneumoniae</i>	34
<i>Enterobacter cloacae</i>	33
<i>Stenotrophomonas maltophilia</i>	30
<i>Enterobacter aerogenes</i>	21
<i>Haemophilus influenzae</i> (not type b)	17
<i>Haemophilus influenzae</i> (not typable)	16
<i>Klebsiella oxytoca</i>	11
<i>Haemophilus</i> sp.	9
<i>Providencia stuartii</i>	9
<i>Corynebacterium</i> sp.	8
<i>Citrobacter</i> sp.	7
<i>Haemophilus influenzae</i> (type b)	7
<i>Moraxella catarrhalis</i>	6
<i>Morganella morganii</i>	5
<i>Enterococcus faecalis</i>	5
<i>Pseudomonas</i> sp.	5
<i>Serratia</i> sp.	5
<i>Providencia</i> sp.	4

UCI-Unidad de Cuidados Intensivos de Adultos-Polivalente

NEUMONIA asociada a Asistencia Respiratoria Mecánica -- N° de IH = 1395

Microorganismo	N° de Aislamientos
<i>Proteus vulgaris</i>	4
<i>Aeromonas hydrophila</i>	4
<i>Burkholderia cepacia (CDC EO-1)</i>	3
<i>Citrobacter freundii</i>	3
<i>Enterobacter sp.</i>	3
<i>Klebsiella sp.</i>	3
<i>Staphylococcus coagulasa negativo</i>	3
<i>Staphylococcus epidermidis</i>	3
<i>Pseudomonas fluorescens</i>	2
<i>Staphylococcus sp.</i>	2
<i>Candida albicans</i>	2
<i>Candida tropicalis</i>	2
<i>Actinobacillus sp.</i>	1
<i>Achromobacter xiloxydans</i>	1
<i>Acinetobacter haemolyticus</i>	1
<i>Acinetobacter lowffii</i>	1
<i>Klebsiella rhinoscleromatis</i>	1
<i>Neisseria sp.</i>	1
<i>Enterococcus faecium</i>	1
<i>Enterococcus flavescens</i>	1
<i>Staphylococcus saprophyticus</i>	1
<i>Stenotrophomonas sp.</i>	1
<i>Staphylococcus coagulasa positivo</i>	1
<i>Proteus sp.</i>	1
<i>Staphylococcus haemolyticus</i>	1
<i>Streptococcus pyogenes</i>	1
<i>Streptococcus Grupo mitis</i>	1
<i>Streptococcus grupo viridans</i>	1
<i>Streptococcus sp.</i>	1
<i>Streptococcus, beta-haem. Group G</i>	1
<i>Streptococcus, beta-haemolytic</i>	1
<i>Pseudomonas oryzae/habitans</i>	1
<i>Pseudomonas putida</i>	1
<b>SubTotal Datos:</b>	<b>58</b>

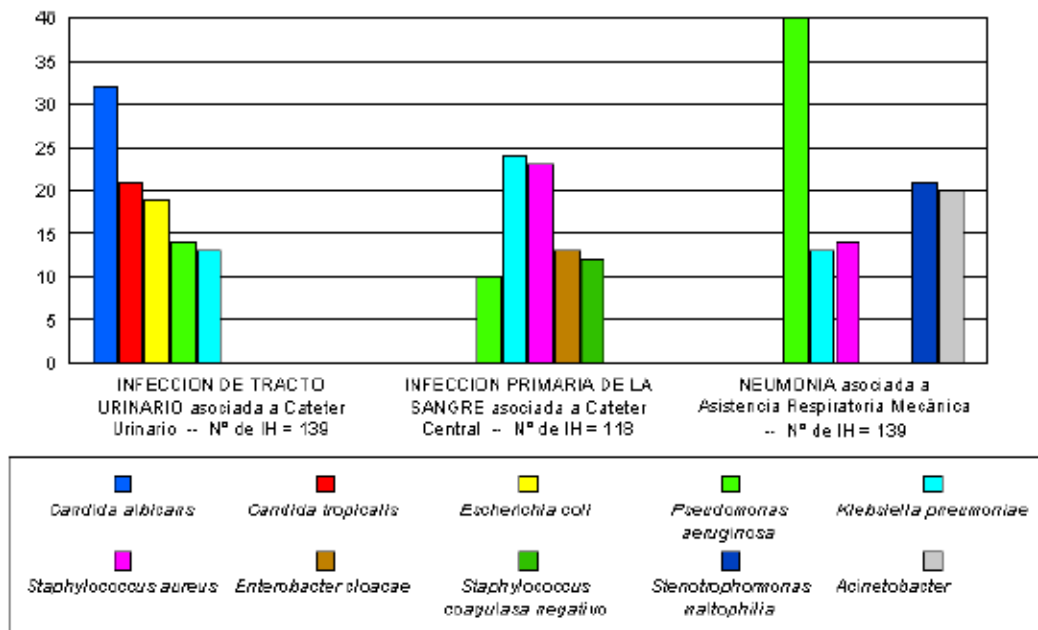
## Microorganismos más frecuentemente hallados según Factores de Riesgo – UCPP

### Microorganismos más frecuentemente hallados



#### Episodios de IH Abiertos y Cerrados

Desde: 01/01/2017 Hasta: 31/12/2017



**PROGRAMA NACIONAL DE EPIDEMIOLOGIA Y CONTROL DE INFECCIONES HOSPITALARIAS**  
**Programa Nacional de Vigilancia de Infecciones Hospitalarias de Argentina (VIHDA)**

**UCI-Unidad de Cuidados Intensivos Pediátrica-Polivalente**

**INFECCION DE TRACTO URINARIO asociada a Cateter Urinario -- N° de IH = 139**

<b>Microorganismo</b>	<b>N° de Aislamientos</b>
<i>Candida albicans</i>	32
<i>Candida tropicalis</i>	21
<i>Escherichia coli</i>	19
<i>Pseudomonas aeruginosa</i>	14
<i>Klebsiella pneumoniae</i>	13
<i>Candida spp.</i>	10
<i>Enterococcus faecalis</i>	7
<i>Proteus mirabilis</i>	5
<i>Acinetobacter sp</i>	5
<i>Candida glabrata</i>	4
<i>Enterococcus faecium</i>	3
<i>Enterobacter cloacae</i>	3

PROGRAMA NACIONAL DE EPIDEMIOLOGIA Y CONTROL DE INFECCIONES HOSPITALARIAS  
Programa Nacional de Vigilancia de Infecciones Hospitalarias de Argentina (VIHDA)

**INFECCION DE TRACTO URINARIO asociada a Cateter Urinario -- N° de IH = 139**

Microorganismo	N° de Aislamientos
<i>Stenotrophomonas maltophilia</i>	2
<i>Candida krusei</i>	2
<i>Serratia marcescens</i>	2
<i>Candida parapsilosis</i>	2
<i>Enterobacter aerogenes</i>	1
<i>Staphylococcus epidermidis</i>	1
<i>Enterobacter sp.</i>	1
<i>Klebsiella ozaenae</i>	1
<b>SubTotal Datos:</b>	<b>20</b>

**INFECCION PRIMARIA DE LA SANGRE asociada a Cateter Central -- N° de IH = 118**

Microorganismo	N° de Aislamientos
<i>Klebsiella pneumoniae</i>	24
<i>Staphylococcus aureus</i>	23
<i>Enterobacter cloacae</i>	13
<i>Staphylococcus coagulasa negativo</i>	12
<i>Staphylococcus epidermidis</i>	10
<i>Pseudomonas aeruginosa</i>	10
<i>Staphylococcus haemolyticus</i>	6
<i>Enterococcus faecalis</i>	6
<i>Candida albicans</i>	6
<i>Acinetobacter sp.</i>	5
<i>Enterococcus faecium</i>	5
<i>Stenotrophomonas maltophilia</i>	5
<i>Candida tropicalis</i>	3
<i>Klebsiella oxytoca</i>	3
<i>Burkholderia cepacia (CDC EO-1)</i>	3
<i>Achromobacter xiloxydans</i>	2
<i>Klebsiella sp.</i>	1
<i>Pseudomonas sp.</i>	1
<i>Candida krusei</i>	1
<i>Flavobacterium sp.</i>	1
<i>Staphylococcus sp.</i>	1
<i>Streptococcus pneumoniae</i>	1
<i>Candida glabrata</i>	1
<i>Candida spp.</i>	1
<i>Pseudomonas oryzae/ahabitans</i>	1
<i>Enterococcus sp.</i>	1

**PROGRAMA NACIONAL DE EPIDEMIOLOGÍA Y CONTROL DE INFECCIONES HOSPITALARIAS**  
**Programa Nacional de Vigilancia de Infecciones Hospitalarias de Argentina (VIHDA)**

**NEUMONIA asociada a Asistencia Respiratoria Mecánica -- N° de IH = 139**

Microorganismo	N° de Aislamientos
<i>Pseudomonas aeruginosa</i>	40
<i>Acinetobacter</i> sp	23
<i>Stenotrophomonas maltophilia</i>	21
<i>Staphylococcus aureus</i>	14
<i>Klebsiella pneumoniae</i>	13
<i>Enterobacter cloacae</i>	8
<i>Pseudomonas</i> sp.	4
<i>Serratia marcescens</i>	3
<i>Haemophilus influenzae</i> (not typable)	3
<i>Burkholderia cepacia</i> (CDC EO-1)	3
<i>Achromobacter xiloxydans</i>	2
<i>Flavobacterium</i> sp.	2
<i>Enterobacter aerogenes</i>	2
<i>Citrobacter freundii</i>	2
<i>Candida tropicalis</i>	1
<i>Candida albicans</i>	1
<i>Escherichia coli</i>	1
<i>Haemophilus</i> sp.	1
<i>Aspergillus</i> spp.	1
<i>Enterococcus</i> sp.	1
<i>Virus respiratorio sincicial</i>	1
<b>SubTotal Datos:</b>	<b>21</b>

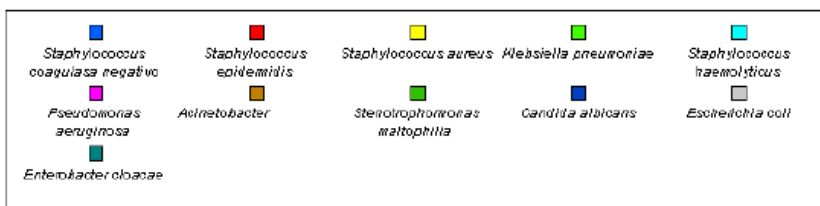
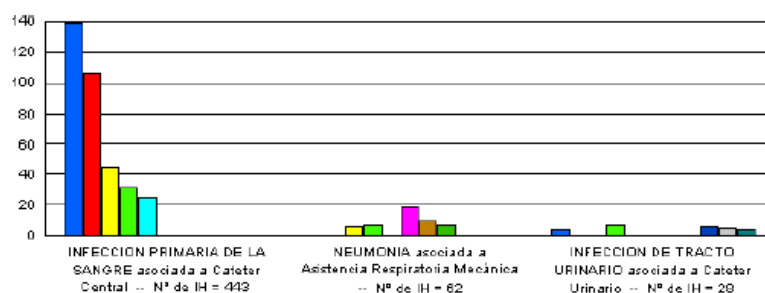
## Microorganismos más frecuentemente hallados según Factores de Riesgo – UCN

Microorganismos más frecuentemente hallados



Episodios de IH Abiertos y Cerrados

Desde: 01/01/2017 Hasta: 31/12/2017



UCN-Alto Riesgo-

### INFECCION DE TRACTO URINARIO asociada a Catéter Urinario -- Nº de IH = 28

Microorganismo	Nº de Aislamientos
<i>Klebsiella pneumoniae</i>	6
<i>Candida albicans</i>	5
<i>Escherichia coli</i>	4
<i>Staphylococcus coagulasa negativo</i>	3
<i>Enterobacter cloacae</i>	3
<i>Enterobacter aerogenes</i>	2
<i>Serratia marcescens</i>	2
<i>Pseudomonas aeruginosa</i>	1
<i>Candida spp.</i>	1
<i>Citrobacter sp.</i>	1
<i>Enterococcus sp.</i>	1
<i>Proteus mirabilis</i>	1



PROGRAMA NACIONAL DE EPIDEMIOLOGIA Y CONTROL DE INFECCIONES HOSPITALARIAS  
Programa Nacional de Vigilancia de Infecciones Hospitalarias de Argentina (VIHDA)

UCN-Alto Riesgo-

INFECCION DE TRACTO URINARIO asociada a Cateter Urinario -- N° de IH = 28

Microorganismo	N° de Aislamientos
<i>Enterococcus faecalis</i>	1
<i>Acinetobacter</i> sp	1
<i>Enterococcus faecium</i>	1
SubTotal Datos:	15

INFECCION PRIMARIA DE LA SANGRE asociada a Cateter Central -- N° de IH = 443

Microorganismo	N° de Aislamientos
<i>Staphylococcus coagulasa negativo</i>	139
<i>Staphylococcus epidermidis</i>	106
<i>Staphylococcus aureus</i>	45
<i>Klebsiella pneumoniae</i>	31
<i>Staphylococcus haemolyticus</i>	25
<i>Candida albicans</i>	14
<i>Candida</i> spp.	11
<i>Acinetobacter</i> sp	11
<i>Pseudomonas aeruginosa</i>	9
<i>Serratia marcescens</i>	9
<i>Enterococcus faecalis</i>	7
<i>Enterobacter cloacae</i>	7
<i>Candida parapsilosis</i>	6
<i>Staphylococcus coagulasa positivo</i>	5
<i>Escherichia coli</i>	4
<i>Proteus mirabilis</i>	3
<i>Staphylococcus saprophyticus</i>	2
<i>Citrobacter</i> sp.	2
<i>Streptococcus</i> sp.	2
<i>Streptobacillus</i> sp.	1
<i>Streptococcus agalactiae</i>	1
<i>Enterobacter aerogenes</i>	1
<i>Enterococcus</i> sp.	1
<i>Haemophilus</i> sp.	1
<i>Burkholderia cepacia (CDC EO-1)</i>	1
<i>Staphylococcus</i> sp.	1
<i>Klebsiella</i> sp.	1
<i>Pseudomonas putida</i>	1
<i>Pseudomonas fluorescens</i>	1
<i>Pseudomonas luteola</i>	1

**PROGRAMA NACIONAL DE EPIDEMIOLOGÍA Y CONTROL DE INFECCIONES HOSPITALARIAS**  
**Programa Nacional de Vigilancia de Infecciones Hospitalarias de Argentina (VIHDA)**

**UCN-Alto Riesgo-**

**INFECCION PRIMARIA DE LA SANGRE asociada a Cateter Central -- N° de IH = 443**

Microorganismo	N° de Aislamientos
<i>Escherichia coli O157:H7</i>	1
<i>Achromobacter xyloxydans</i>	1
<i>Staphylococcus lugdunensis</i>	1
<i>Candida krusei</i>	1
<b>SubTotal Datos:</b>	<b>35</b>

**NEUMONIA asociada a Asistencia Respiratoria Mecánica -- N° de IH = 62**

Microorganismo	N° de Aislamientos
<i>Pseudomonas aeruginosa</i>	18
<i>Acinetobacter sp</i>	10
<i>Stenotrophomonas maltophilia</i>	6
<i>Klebsiella pneumoniae</i>	6
<i>Staphylococcus aureus</i>	5
<i>Serratia marcescens</i>	2
<i>Staphylococcus coagulasa negativo</i>	2
<i>Pseudomonas sp.</i>	1
<i>Klebsiella oxytoca</i>	1
<i>Candida spp.</i>	1
<i>Elizabethkingia meningoseptica</i>	1
<i>Staphylococcus epidermidis</i>	1
<i>Enterobacter aerogenes</i>	1
<i>Enterobacter cloacae</i>	1
<b>SubTotal Datos:</b>	<b>15</b>

Patrón de Resistencia Microbiológica Específica



Desde: 01/01/2017

Hasta: 31/12/2017

Microorganismo/Resistencia			N° Unid.	N° Test	N° Resist	% Resist.
<b>UCI-Unidad de Cuidados Intensivos de Adultos-Polivalente</b>						
<i>Acinetobacter</i> sp	resistente a	Carbapenems	55	363	346	95,32
<i>Acinetobacter</i> sp	resistente a	Ceftazidima	53	338	313	92,60
<i>Acinetobacter</i> sp	resistente a	Ciprofloxacina	54	340	320	94,12
<i>Acinetobacter</i> sp	resistente a	Imipenem	55	356	337	94,66
<i>Acinetobacter</i> sp	resistente a	Tigeciclina	19	76	11	14,47
<i>Escherichia coli</i>	resistente a	Carbapenems	42	143	2	1,40
<i>Escherichia coli</i>	resistente a	Cefalosporinas 3 G	47	191	49	25,65
<i>Escherichia coli</i>	resistente a	Ciprofloxacina	48	202	83	41,09
<i>Klebsiella pneumoniae</i>	resistente a	Carbapenems	53	490	148	30,20
<i>Klebsiella pneumoniae</i>	resistente a	Cefalosporinas 3 G	57	480	318	66,25
<i>Klebsiella pneumoniae</i>	resistente a	Fosfomicina	14	46	8	17,39
<i>Klebsiella pneumoniae</i>	resistente a	Tigeciclina	22	83	5	6,02
<i>Pseudomonas aeruginosa</i>	resistente a	Carbapenems	51	434	184	42,40
<i>Pseudomonas aeruginosa</i>	resistente a	Ceftazidima	50	432	92	21,30
<i>Pseudomonas aeruginosa</i>	resistente a	Ciprofloxacina	51	425	148	34,82
<i>Pseudomonas aeruginosa</i>	resistente a	Imipenem	50	423	166	39,24

PROGRAMA NACIONAL DE EPIDEMIOLOGIA Y CONTROL DE INFECCIONES HOSPITALARIAS  
Programa Nacional de Vigilancia de Infecciones Hospitalarias de Argentina (VIHDA)

Microorganismo/Resistencia			N° Unid.	N° Test	N° Resist	% Resist.
<b>UCI-Unidad de Cuidados Intensivos de Adultos-Polivalente</b>						
<i>Pseudomonas aeruginosa</i>	resistente a	Piperacilina	21	59	25	42,37
<i>Pseudomonas aeruginosa</i>	resistente a	Piperacilina/Tazoba	51	385	121	31,43
<i>Staphylococcus aureus</i>	resistente a	Daptomicina	6	18	0	0,00
<i>Staphylococcus aureus</i>	resistente a	Linezolid	18	116	1	0,86
<i>Staphylococcus aureus</i>	resistente a	Meticilina	18	83	39	46,99
<i>Staphylococcus aureus</i>	resistente a	Tigeciclina	6	45	1	2,22
<i>Staphylococcus aureus</i>	resistente a	Vancomicina	38	161	0	0,00
<i>Staphylococcus coagulasa negativo</i>	resistente a	Vancomicina	18	31	0	0,00

## Patrón de Resistencia Microbiológica Específica



Desde: 01/01/2017

Hasta: 31/12/2017

Microorganismo/Resistencia			N° Unid.	N° Test	N° Resist	% Resist.
<b>UCI-Unidad de Cuidados Intensivos Pediátrica-Polivalente</b>						
<i>Acinetobacter sp</i>	resistente a	Carbapenems	7	33	31	93,94
<i>Acinetobacter sp</i>	resistente a	Ceftazidima	6	32	31	96,88
<i>Acinetobacter sp</i>	resistente a	Ciprofloxacina	5	30	29	96,67
<i>Acinetobacter sp</i>	resistente a	Imipenem	7	33	31	93,94
<i>Escherichia coli</i>	resistente a	Cefalosporinas 3 G	9	18	9	50,00
<i>Klebsiella pneumoniae</i>	resistente a	Carbapenems	14	47	3	6,38
<i>Klebsiella pneumoniae</i>	resistente a	Cefalosporinas 3 G	13	53	34	64,15
<i>Pseudomonas aeruginosa</i>	resistente a	Carbapenems	15	72	31	43,06
<i>Pseudomonas aeruginosa</i>	resistente a	Ceftazidima	17	77	13	16,88
<i>Pseudomonas aeruginosa</i>	resistente a	Ciprofloxacina	11	61	16	26,23
<i>Pseudomonas aeruginosa</i>	resistente a	Imipenem	14	68	29	42,65
<i>Pseudomonas aeruginosa</i>	resistente a	Piperacilina	3	19	6	31,58
<i>Pseudomonas aeruginosa</i>	resistente a	Piperacilina/Tazoba	13	44	11	25,00
<i>Staphylococcus aureus</i>	resistente a	Meticilina	5	22	13	59,09
<i>Staphylococcus aureus</i>	resistente a	Vancomicina	14	35	0	0,00

Patrón de Resistencia Microbiológica Específica



Desde: 01/01/2017

Hasta: 31/12/2017

Microorganismo/Resistencia			N° Unid.	N° Test	N° Resist	% Resist.
<b>UCN-Alto Riesgo-</b>						
<i>Acinetobacter sp</i>	resistente a	Carbapenems	6	35	31	88,57
<i>Acinetobacter sp</i>	resistente a	Ceftazidima	5	34	32	94,12
<i>Acinetobacter sp</i>	resistente a	Ciprofloxacina	5	32	29	90,63
<i>Acinetobacter sp</i>	resistente a	Imipenem	6	35	31	88,57
<i>Escherichia coli</i>	resistente a	Cefalosporinas 3 G	7	18	4	22,22
<i>Klebsiella pneumoniae</i>	resistente a	Carbapenems	17	60	13	21,67
<i>Klebsiella pneumoniae</i>	resistente a	Cefalosporinas 3 G	18	63	40	63,49
<i>Pseudomonas aeruginosa</i>	resistente a	Carbapenems	11	36	14	38,89
<i>Pseudomonas aeruginosa</i>	resistente a	Ceftazidima	12	37	3	8,11
<i>Pseudomonas aeruginosa</i>	resistente a	Ciprofloxacina	9	24	3	12,50
<i>Pseudomonas aeruginosa</i>	resistente a	Imipenem	10	28	11	39,29
<i>Pseudomonas aeruginosa</i>	resistente a	Piperacilina/Tazoba	10	28	3	10,71
<i>Staphylococcus aureus</i>	resistente a	Linezolid	10	21	0	0,00
<i>Staphylococcus aureus</i>	resistente a	Vancomicina	24	58	0	0,00
<i>Staphylococcus aureus</i>	resistente a	Meticilina	7	19	12	63,16
<i>Staphylococcus coagulasa negativo</i>	resistente a	Meticilina	9	79	75	94,94
<i>Staphylococcus coagulasa negativo</i>	resistente a	Vancomicina	21	153	0	0,00

## 4. Intervenciones quirúrgicas

### 4.1 Tasa de Infección del Sitio Quirúrgico en Cirugías NO Laparoscópicas

Se presenta un detalle de las intervenciones quirúrgicas (IQ) registradas y las infecciones asociadas a las mismas en número y tasa de IH, según tipo de procedimiento quirúrgico e índice de riesgo.

En este indicador, sólo se consideran aquellos tipos de cirugías que igualen o superen un mínimo de 20 IQ por procedimiento.

Dado el escaso número de datos reportados para algunos de los Índices de Riesgo dentro de los diferentes tipos de cirugías, en aquellos procedimientos quirúrgicos que no superen las 20 IQ para algún Índice de Riesgo determinado, la tasa de ISQ se muestra entre paréntesis.

Se utilizan las siguientes denominaciones:

- Total IQ: Número de total de Intervenciones Quirúrgicas por tipo de procedimiento quirúrgico.
- N° IQ: Número de Intervenciones Quirúrgicas según índice de riesgo para cada procedimiento.
- T ISQ %: Tasa de Infecciones del Sitio Quirúrgico multiplicado por cien.
- IR: Índice de Riesgo (según clasificación NNIS)
  - IR0: Índice de Riesgo cero
  - IR1: Índice de Riesgo uno
  - IR2: Índice de Riesgo dos
  - IR3: Índice de Riesgo tres

Dada la cantidad de procedimientos quirúrgicos y para una mejor localización dentro del listado se procedió a marcar aquellos con valores considerados relevantes.

***Importante:*** Sólo se registran las ISQ ocurridas antes del alta de la internación del paciente y aquellas ISQ de pacientes que requirieron re internación en la misma Institución.

### 4.2 Microorganismos más frecuentes en ISQ por procedimientos

Se presentan los microorganismos más frecuentemente hallados en ISQ.

### 4.3 Tasa de Infección del Sitio Quirúrgico en Cirugías Laparoscópicas

Se presentan las tasas de infección en las principales cirugías laparoscópicas, por índice de riesgo.

## Tasa de Infección del Sitio Quirúrgico por Procedimiento e Índice de Riesgo en Cirugías NO Laparoscópicas



### Episodios de IH Abiertos y Cerrados

Desde: 01/01/2017 Hasta: 31/12/2017

N° de Instituciones: 47

IR	N° IQ	T ISQ%	IR	N° IQ	T ISQ%	IR	N° IQ	T ISQ%	IR	N° IQ	T ISQ%
<b>Amputación - Total IQ = 98</b>											
IR 0	35	0,00	IR 1	54	0,00	IR 2	9	0,00	IR 3	0	0,00
<b>Apendicectomía - Total IQ = 363</b>											
IR 0	124	0,00	IR 1	169	4,14	IR 2	65	0,00	IR 3	5	0,00
<b>Artrodesis de Columna anterior - Total IQ = 40</b>											
IR 0	27	3,70	IR 1	12	(8,33)	IR 2	1	0,00	IR 3	0	0,00
<b>Artrodesis de Columna posterior - Total IQ = 313</b>											
IR 0	152	2,63	IR 1	110	0,91	IR 2	51	0,00	IR 3	0	0,00
<b>Artrotomía - Total IQ = 30</b>											
IR 0	26	0,00	IR 1	4	0,00	IR 2	0	0,00	IR 3	0	0,00
<b>Bypass en la Arteria Coronaria - Puente Mamario - Total IQ = 486</b>											
IR 0	9	0,00	IR 1	381	4,72	IR 2	96	5,21	IR 3	0	0,00
<b>Bypass en la Arteria Coronaria - Puente Safena - Total IQ = 121</b>											
IR 0	0	0,00	IR 1	106	4,72	IR 2	15	0,00	IR 3	0	0,00
<b>Bypass en la Arteria Coronaria - Segunda Revascularización - Total IQ = 52</b>											
IR 0	0	0,00	IR 1	51	0,00	IR 2	1	0,00	IR 3	0	0,00
<b>Bypass en la Arteria Coronaria, sin especificar - Total IQ = 47</b>											
IR 0	4	0,00	IR 1	31	6,45	IR 2	12	(8,33)	IR 3	0	0,00
<b>Bypass Periférico Vascular - Total IQ = 52</b>											
IR 0	8	0,00	IR 1	39	2,56	IR 2	5	0,00	IR 3	0	0,00
<b>Cesárea - Total IQ = 4554</b>											
IR 0	3307	1,72	IR 1	1206	3,65	IR 2	41	4,88	IR 3	0	0,00
<b>Cirugía del Sistema Linfático, sin especificar - Total IQ = 35</b>											
IR 0	28	0,00	IR 1	6	0,00	IR 2	1	0,00	IR 3	0	0,00
<b>Cirugía Artroscópica de Rodilla - Total IQ = 259</b>											
IR 0	62	0,00	IR 1	187	0,00	IR 2	10	0,00	IR 3	0	0,00



### Tasa de Infección del Sitio Quirúrgico por Procedimiento e Índice de Riesgo en Cirugías NO

#### Episodios de IH Abiertos y Cerrados

Desde: 01/01/2017

Hasta: 31/12/2017

N° de Instituciones: 47

IR	N° IQ	T ISQ%	IR	N° IQ	T ISQ%	IR	N° IQ	T ISQ%	IR	N° IQ	T ISQ%
<b>Cirugía Artroscópica, sin especificar - Total IQ = 53</b>											
IR 0	17	0,00	IR 1	32	0,00	IR 2	4	0,00	IR 3	0	0,00
<b>Cirugía Cardíaca - Cambio de válvula - Total IQ = 328</b>											
IR 0	26	0,00	IR 1	224	3,57	IR 2	76	2,63	IR 3	2	(100,00)
<b>Cirugía Cardíaca - Congénita - Total IQ = 299</b>											
IR 0	38	0,00	IR 1	200	0,50	IR 2	61	6,56	IR 3	0	0,00
<b>Cirugía Cardíaca, sin especificar - Total IQ = 35</b>											
IR 0	1	0,00	IR 1	26	0,00	IR 2	8	(12,50)	IR 3	0	0,00
<b>Cirugía Cardiovascular, sin especificar - Total IQ = 81</b>											
IR 0	1	0,00	IR 1	23	0,00	IR 2	57	0,00	IR 3	0	0,00
<b>Cirugía de Bronquios y Tráquea - Total IQ = 56</b>											
IR 0	12	0,00	IR 1	43	0,00	IR 2	1	0,00	IR 3	0	0,00
<b>Cirugía de Colon - Total IQ = 181</b>											
IR 0	14	0,00	IR 1	67	0,00	IR 2	75	5,33	IR 3	25	8,00
<b>Cirugía de Pulmón, Pleural, Mediastino y Pared Torácica - Total IQ = 110</b>											
IR 0	63	0,00	IR 1	41	0,00	IR 2	6	0,00	IR 3	0	0,00
<b>Cirugía de Ureter - Total IQ = 34</b>											
IR 0	22	0,00	IR 1	10	0,00	IR 2	2	0,00	IR 3	0	0,00
<b>Cirugía de Vejiga - Total IQ = 37</b>											
IR 0	21	0,00	IR 1	14	0,00	IR 2	2	0,00	IR 3	0	0,00
<b>Cirugía del Sistema Nervioso - Total IQ = 159</b>											
IR 0	108	6,48	IR 1	50	4,00	IR 2	1	0,00	IR 3	0	0,00
<b>Cirugía Gástrica - Total IQ = 78</b>											
IR 0	32	0,00	IR 1	36	0,00	IR 2	10	(10,00)	IR 3	0	0,00
<b>Cirugía Gastrointestinal - Total IQ = 61</b>											
IR 0	19	0,00	IR 1	22	4,55	IR 2	18	(5,56)	IR 3	2	0,00
<b>Cirugía Genital Femenina - Total IQ = 746</b>											

## Tasa de Infección del Sitio Quirúrgico por Procedimiento e Índice de Riesgo en Cirugías NO

### Episodios de IH Abiertos y Cerrados

Desde: 01/01/2017

Hasta: 31/12/2017

N° de Instituciones: 47

IR	N° IQ	T ISQ%	IR	N° IQ	T ISQ%	IR	N° IQ	T ISQ%	IR	N° IQ	T ISQ%
<b>Cirugía Genital Femenina - Total IQ = 746</b>											
IR 0	637	0,31	IR 1	102	1,96	IR 2	7	0,00	IR 3	0	0,00
<b>Cirugía Genital Masculina - Total IQ = 155</b>											
IR 0	146	0,00	IR 1	8	0,00	IR 2	1	0,00	IR 3	0	0,00
<b>Cirugía Musculoesquelética, sin especificar - Total IQ = 1256</b>											
IR 0	1024	0,29	IR 1	210	1,90	IR 2	22	0,00	IR 3	0	0,00
<b>Cirugía Pancreática, Vías Biliares e Hígado - Total IQ = 61</b>											
IR 0	35	0,00	IR 1	16	0,00	IR 2	8	0,00	IR 3	2	0,00
<b>Cirugía Rectal - Total IQ = 189</b>											
IR 0	38	0,00	IR 1	111	0,00	IR 2	32	0,00	IR 3	8	0,00
<b>Cirugía Tegumentaria, sin especificar - Total IQ = 511</b>											
IR 0	351	0,00	IR 1	134	0,75	IR 2	25	4,00	IR 3	1	0,00
<b>Cirugía Vasculare - Total IQ = 161</b>											
IR 0	116	0,00	IR 1	41	0,00	IR 2	4	0,00	IR 3	0	0,00
<b>Colecistectomía - Total IQ = 777</b>											
IR 0	460	0,00	IR 1	273	0,37	IR 2	44	4,55	IR 3	0	0,00
<b>Craneotomía - Total IQ = 554</b>											
IR 0	239	4,18	IR 1	170	3,53	IR 2	129	3,10	IR 3	16	0,00
<b>Derivación Ventricular (Shunt) - Total IQ = 69</b>											
IR 0	44	2,27	IR 1	25	8,00	IR 2	0	0,00	IR 3	0	0,00
<b>Dissectomía - Total IQ = 138</b>											
IR 0	118	0,85	IR 1	18	0,00	IR 2	2	0,00	IR 3	0	0,00
<b>Fusión Espinal - Total IQ = 103</b>											
IR 0	9	(11,11)	IR 1	88	1,14	IR 2	6	(16,67)	IR 3	0	0,00
<b>Herniorrafia - Total IQ = 772</b>											
IR 0	552	0,18	IR 1	192	0,00	IR 2	28	0,00	IR 3	0	0,00

### Tasa de Infección del Sitio Quirúrgico por Procedimiento e Índice de Riesgo en Cirugías NO

#### Episodios de IH Abiertos y Cerrados

Desde: 01/01/2017 Hasta: 31/12/2017

N° de Instituciones: 47

IR	N° IQ	T ISQ%	IR	N° IQ	T ISQ%	IR	N° IQ	T ISQ%	IR	N° IQ	T ISQ%
----	-------	--------	----	-------	--------	----	-------	--------	----	-------	--------

#### Histerectomía Abdominal - Total IQ = 136

IR 0	38	5,26	IR 1	80	2,50	IR 2	18	(5,56)	IR 3	0	0,00
------	----	------	------	----	------	------	----	--------	------	---	------

#### Inserción de Marcapasos - Total IQ = 184

IR 0	25	4,00	IR 1	67	1,49	IR 2	92	0,00	IR 3	0	0,00
------	----	------	------	----	------	------	----	------	------	---	------

#### Laminectomía - Total IQ = 79

IR 0	26	3,85	IR 1	43	4,65	IR 2	10	0,00	IR 3	0	0,00
------	----	------	------	----	------	------	----	------	------	---	------

#### Laparotomía - Total IQ = 341

IR 0	115	1,74	IR 1	115	0,87	IR 2	87	3,45	IR 3	24	0,00
------	-----	------	------	-----	------	------	----	------	------	----	------

#### Mastectomía - Total IQ = 157

IR 0	136	0,00	IR 1	17	0,00	IR 2	4	0,00	IR 3	0	0,00
------	-----	------	------	----	------	------	---	------	------	---	------

#### Osteotomía - Total IQ = 39

IR 0	34	0,00	IR 1	4	0,00	IR 2	1	0,00	IR 3	0	0,00
------	----	------	------	---	------	------	---	------	------	---	------

#### Procedimiento Obstétrico, sin especificar - Total IQ = 139

IR 0	95	0,00	IR 1	42	0,00	IR 2	2	0,00	IR 3	0	0,00
------	----	------	------	----	------	------	---	------	------	---	------

#### Prótesis de Cadera - Total IQ = 1072

IR 0	324	1,85	IR 1	578	3,98	IR 2	170	1,76	IR 3	0	0,00
------	-----	------	------	-----	------	------	-----	------	------	---	------

#### Prótesis de Rodilla - Total IQ = 587

IR 0	137	0,73	IR 1	368	2,72	IR 2	82	2,44	IR 3	0	0,00
------	-----	------	------	-----	------	------	----	------	------	---	------

#### Prótesis de Unión, sin especificar - Total IQ = 535

IR 0	461	0,65	IR 1	68	0,00	IR 2	6	0,00	IR 3	0	0,00
------	-----	------	------	----	------	------	---	------	------	---	------

#### Reducción Quirúrgica de Fractura - Total IQ = 2162

IR 0	834	0,96	IR 1	1034	3,29	IR 2	290	5,17	IR 3	4	0,00
------	-----	------	------	------	------	------	-----	------	------	---	------

#### Resección Transuretral de Próstata - Total IQ = 36

IR 0	20	0,00	IR 1	14	0,00	IR 2	2	0,00	IR 3	0	0,00
------	----	------	------	----	------	------	---	------	------	---	------

#### Retiro de Prótesis - Total IQ = 290

IR 0	237	0,00	IR 1	48	2,08	IR 2	5	0,00	IR 3	0	0,00
------	-----	------	------	----	------	------	---	------	------	---	------

## Tasa de Infección del Sitio Quirúrgico por Procedimiento e Índice de Riesgo en Cirugías Laparoscópicas



### Episodios de IH Abiertos y Cerrados

Desde: 01/01/2017

Hasta: 31/12/2017

Nº de Instituciones: 47

IR	Nº IQ	T ISQ%	IR	Nº IQ	T ISQ%	IR	Nº IQ	T ISQ%	IR	Nº IQ	T ISQ%
<b>Apendicectomía - Total IQ = 66</b>											
IR 0	59	0,00	IR 1	6	0,00	IR 2	1	0,00	IR 3	0	0,00
<b>Cirugía Artroscópica de Rodilla - Total IQ = 808</b>											
IR 0	794	0,25	IR 1	14	0,00	IR 2	0	0,00	IR 3	0	0,00
<b>Cirugía Artroscópica, sin especificar - Total IQ = 192</b>											
IR 0	177	0,56	IR 1	15	0,00	IR 2	0	0,00	IR 3	0	0,00
<b>Cirugía de Pulmón, Pleural, Mediastino y Pared Torácica - Total IQ = 47</b>											
IR 0	47	0,00	IR 1	0	0,00	IR 2	0	0,00	IR 3	0	0,00
<b>Cirugía Gástrica - Total IQ = 49</b>											
IR 0	42	0,00	IR 1	7	0,00	IR 2	0	0,00	IR 3	0	0,00
<b>Cirugía Genital Femenina - Total IQ = 152</b>											
IR 0	151	0,00	IR 1	1	0,00	IR 2	0	0,00	IR 3	0	0,00
<b>Cirugía Musculoesquelética, sin especificar - Total IQ = 59</b>											
IR 0	59	0,00	IR 1	0	0,00	IR 2	0	0,00	IR 3	0	0,00
<b>Colecistectomía - Total IQ = 909</b>											
IR 0	883	0,00	IR 1	26	0,00	IR 2	0	0,00	IR 3	0	0,00
<b>Herniorrafia - Total IQ = 33</b>											
IR 0	28	0,00	IR 1	5	0,00	IR 2	0	0,00	IR 3	0	0,00
<b>Histerectomía Abdominal - Total IQ = 25</b>											
IR 0	25	0,00	IR 1	0	0,00	IR 2	0	0,00	IR 3	0	0,00
<b>Prótesis de Unión, sin especificar - Total IQ = 66</b>											
IR 0	66	0,00	IR 1	0	0,00	IR 2	0	0,00	IR 3	0	0,00
<b>Resección Transuretral de Próstata - Total IQ = 38</b>											
IR 0	38	0,00	IR 1	0	0,00	IR 2	0	0,00	IR 3	0	0,00

\*\* Dado el escaso número de datos reportados para algunos de los IR, dentro de los diferentes tipos de cirugías, se sugiere interpretar los resultados que se presentan con un criterio prudente, adecuado a esta situación.

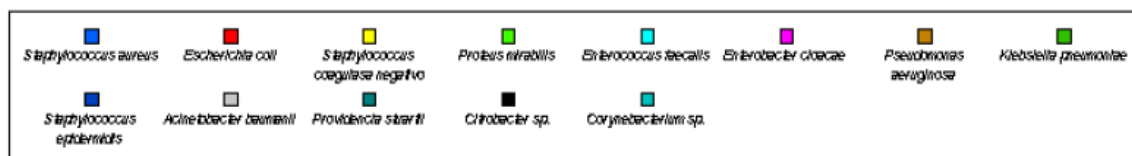
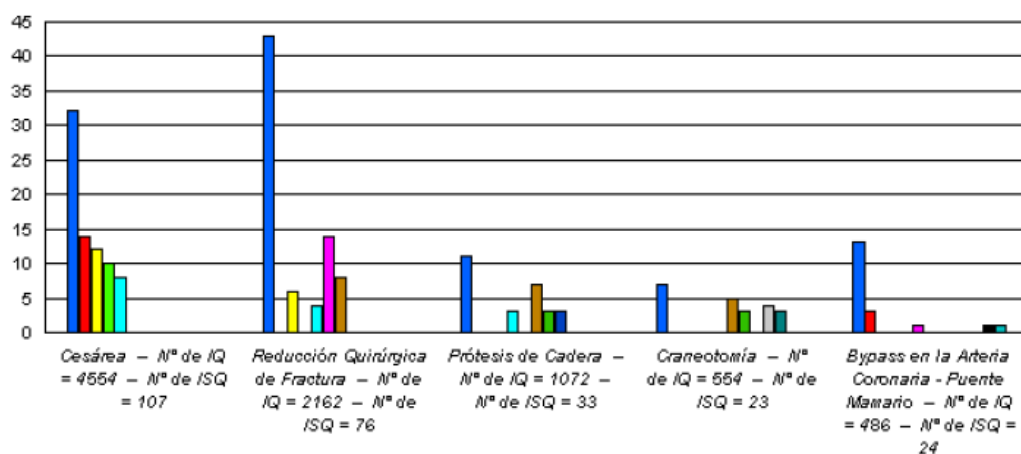
## 4.2 Microorganismos más frecuentemente hallados en ISQ – Cirugías NO Laparoscópicas por procedimientos

### Microorganismos más frecuentemente hallados en ISQ en Cirugías NO Laparoscópicas



#### Episodios de IH Abiertos y Cerrados

Desde: 01/01/2017 Hasta: 31/12/2017



**PROGRAMA NACIONAL DE EPIDEMIOLOGIA Y CONTROL DE INFECCIONES HOSPITALARIAS**  
**Programa Nacional de Vigilancia de Infecciones Hospitalarias de Argentina (VIHDA)**

N° de Unidades = 47

**Apendicectomía -- N° de IQ = 363 -- N° de ISQ = 7**

<u>Microorganismo</u>	<u>N° de Aislamientos</u>
<i>Escherichia coli</i>	4
<i>Escherichia coli O157:H7</i>	2
<i>Klebsiella pneumoniae</i>	1
<i>Streptococcus sp.</i>	1
<i>Aeromonas sp.</i>	1
<i>Candida parapsilosis</i>	1
SubTotal Datos:	6

PROGRAMA NACIONAL DE EPIDEMIOLOGIA Y CONTROL DE INFECCIONES HOSPITALARIAS  
Programa Nacional de Vigilancia de Infecciones Hospitalarias de Argentina (VIHDA)

Artrodesis de Columna anterior -- N° de IQ = 40 -- N° de ISQ = 2

Microorganismo	N° de Aislamientos
<i>Klebsiella pneumoniae</i>	1
<i>Enterobacter cloacae</i>	1
SubTotal Datos:	2

Artrodesis de Columna posterior -- N° de IQ = 313 -- N° de ISQ = 6

Microorganismo	N° de Aislamientos
<i>Proteus mirabilis</i>	2
<i>Pseudomonas aeruginosa</i>	1
<i>Klebsiella pneumoniae</i>	1
<i>Staphylococcus coagulasa negativo</i>	1
<i>Enterobacter cloacae</i>	1
<i>Acinetobacter sp.</i>	1
SubTotal Datos:	6

Bypass en la Arteria Coronaria - Puente Mamario -- N° de IQ = 486 -- N° de ISQ = 24

Microorganismo	N° de Aislamientos
<i>Staphylococcus aureus</i>	13
<i>Escherichia coli</i>	3
<i>Staphylococcus sp.</i>	1
<i>Streptococcus pneumoniae</i>	1
<i>Pseudomonas aeruginosa</i>	1
<i>Enterococcus faecium</i>	1
<i>Klebsiella pneumoniae</i>	1
<i>Staphylococcus coagulasa negativo</i>	1
<i>Staphylococcus epidermidis</i>	1
<i>Staphylococcus coagulasa positivo</i>	1
<i>Enterobacter cloacae</i>	1
<i>Corynebacterium sp.</i>	1
<i>Citrobacter sp.</i>	1
SubTotal Datos:	13

PROGRAMA NACIONAL DE EPIDEMIOLOGIA Y CONTROL DE INFECCIONES HOSPITALARIAS  
Programa Nacional de Vigilancia de Infecciones Hospitalarias de Argentina (VIHDA)

Bypass en la Arteria Coronaria - Puente Safena -- N° de IQ = 121 -- N° de ISQ = 5

Microorganismo	N° de Aislamientos
<i>Escherichia coli</i>	2
<i>Staphylococcus aureus</i>	1
<i>Staphylococcus coagulasa positivo</i>	1
SubTotal Datos:	3

Bypass en la Arteria Coronaria, sin especificar -- N° de IQ = 47 -- N° de ISQ = 3

Microorganismo	N° de Aislamientos
<i>Staphylococcus aureus</i>	1
<i>Staphylococcus epidermidis</i>	1
SubTotal Datos:	2

Cesárea -- N° de IQ = 4554 -- N° de ISQ = 107

Microorganismo	N° de Aislamientos
<i>Staphylococcus aureus</i>	32
<i>Escherichia coli</i>	14
<i>Staphylococcus coagulasa negativo</i>	12
<i>Proteus mirabilis</i>	10
<i>Enterococcus faecalis</i>	8
<i>Enterococcus sp.</i>	6
<i>Streptococcus grupo viridans</i>	5
<i>Klebsiella pneumoniae</i>	4
<i>Streptococcus sp.</i>	4
<i>Staphylococcus epidermidis</i>	3
<i>Klebsiella oxytoca</i>	2
<i>Streptococcus pyogenes</i>	2
<i>Streptococcus agalactiae</i>	2
<i>Staphylococcus sp.</i>	1
<i>Pseudomonas aeruginosa</i>	1
<i>Enterococcus faecium</i>	1
<i>Morganella morganii</i>	1
<i>Klebsiella sp.</i>	1
<i>Staphylococcus lugdunensis</i>	1
<i>Streptococcus, beta-haemolytic</i>	1
SubTotal Datos:	20



PROGRAMA NACIONAL DE EPIDEMIOLOGIA Y CONTROL DE INFECCIONES HOSPITALARIAS  
Programa Nacional de Vigilancia de Infecciones Hospitalarias de Argentina (VIHDA)

**Cirugía Cardíaca - Cambio de válvula -- N° de IQ = 328 -- N° de ISQ = 12**

Microorganismo	N° de Aislamientos
<i>Staphylococcus aureus</i>	8
<i>Enterococcus faecalis</i>	3
<i>Serratia marcescens</i>	1
<i>Staphylococcus epidermidis</i>	1
<i>Enterobacter sp.</i>	1
<i>Corynebacterium sp.</i>	1
<i>Citrobacter sp.</i>	1
SubTotal Datos:	7

**Cirugía Cardíaca - Congénita -- N° de IQ = 299 -- N° de ISQ = 6**

Microorganismo	N° de Aislamientos
<i>Staphylococcus aureus</i>	2
<i>Enterococcus faecalis</i>	1
<i>Staphylococcus coagulasa negativo</i>	1
SubTotal Datos:	3

**Cirugía Cardíaca, sin especificar -- N° de IQ = 35 -- N° de ISQ = 2**

Microorganismo	N° de Aislamientos
<i>Serratia marcescens</i>	1
<i>Staphylococcus coagulasa negativo</i>	1
SubTotal Datos:	2

**Cirugía de Colon -- N° de IQ = 181 -- N° de ISQ = 7**

Microorganismo	N° de Aislamientos
<i>Escherichia coli</i>	3
<i>Enterococcus faecium</i>	1
<i>Klebsiella pneumoniae</i>	1
<i>Morganella morganii</i>	1
<i>Enterobacter aerogenes</i>	1
SubTotal Datos:	5

**Cirugía del Sistema Nervioso -- N° de IQ = 159 -- N° de ISQ = 9**

Microorganismo	N° de Aislamientos
<i>Staphylococcus epidermidis</i>	2
<i>Staphylococcus aureus</i>	1

**Microorganismos más frecuentemente hallados en ISQ en Ciru**

**Episodios de IH Abiertos y Cerrados**

Desde: 01/01/2017 Hasta: 31/12/2017

N° de Unidades = 47

**Cirugía del Sistema Nervioso -- N° de IQ = 159 -- N° de ISQ = 9**

Microorganismo	N° de Aislamientos
<i>Klebsiella pneumoniae</i>	1
<i>Enterobacter aerogenes</i>	1
<i>Candida spp.</i>	1
SubTotal Datos:	5

**Cirugía Gástrica -- N° de IQ = 78 -- N° de ISQ = 1**

Microorganismo	N° de Aislamientos
<i>Escherichia coli</i>	1
SubTotal Datos:	1

**Cirugía Gastrointestinal -- N° de IQ = 61 -- N° de ISQ = 2**

Microorganismo	N° de Aislamientos
<i>Klebsiella pneumoniae</i>	2
<i>Pseudomonas aeruginosa</i>	1
<i>Enterococcus faecium</i>	1
<i>Escherichia coli</i>	1
SubTotal Datos:	4

**Cirugía Genital Femenina -- N° de IQ = 746 -- N° de ISQ = 5**

Microorganismo	N° de Aislamientos
<i>Escherichia coli</i>	3
<i>Candida albicans</i>	2
<i>Streptococcus agalactiae</i>	1
<i>Enterococcus flavescens</i>	1
<i>Staphylococcus coagulasa negativo</i>	1
SubTotal Datos:	5

**Cirugía Musculoesquelética, sin especificar -- N° de IQ = 1256 -- N° de ISQ = 9**

Microorganismo	N° de Aislamientos
<i>Staphylococcus aureus</i>	6
<i>Staphylococcus sp.</i>	1
<i>Pseudomonas aeruginosa</i>	1
<i>Enterobacter cloacae</i>	1
SubTotal Datos:	4

**PROGRAMA NACIONAL DE EPIDEMIOLOGIA Y CONTROL DE INFECCIONES HOSPITALARIAS**  
**Programa Nacional de Vigilancia de Infecciones Hospitalarias de Argentina (VIHDA)**

**Cirugía Tegumentaria, sin especificar -- N° de IQ = 511 -- N° de ISQ = 2**

Microorganismo	N° de Aislamientos
<i>Escherichia coli</i>	2
<i>Proteus vulgaris</i>	1
<b>SubTotal Datos:</b>	<b>2</b>

**Cirugía Torácica, sin especificar -- N° de IQ = 17 -- N° de ISQ = 1**

Microorganismo	N° de Aislamientos
<i>Staphylococcus aureus</i>	1
<b>SubTotal Datos:</b>	<b>1</b>

**Colecistectomía -- N° de IQ = 777 -- N° de ISQ = 3**

Microorganismo	N° de Aislamientos
<i>Enterococcus faecium</i>	1
<i>Klebsiella pneumoniae</i>	1
<i>Citrobacter freundii</i>	1
<b>SubTotal Datos:</b>	<b>3</b>

**Comisurotomía, plástica -- N° de IQ = 18 -- N° de ISQ = 1**

Microorganismo	N° de Aislamientos
<i>Staphylococcus coagulasa negativo</i>	1
<b>SubTotal Datos:</b>	<b>1</b>

**Corrección de Luxación -- N° de IQ = 17 -- N° de ISQ = 2**

Microorganismo	N° de Aislamientos
<i>Staphylococcus aureus</i>	1
<i>Staphylococcus epidermidis</i>	1
<b>SubTotal Datos:</b>	<b>2</b>

**Craneotomía -- N° de IQ = 554 -- N° de ISQ = 23**

Microorganismo	N° de Aislamientos
<i>Staphylococcus aureus</i>	7
<i>Pseudomonas aeruginosa</i>	5
<i>Acinetobacter sp</i>	4
<i>Klebsiella pneumoniae</i>	3
<i>Providencia stuartii</i>	3

**PROGRAMA NACIONAL DE EPIDEMIOLOGÍA Y CONTROL DE INFECCIONES HOSPITALARIAS**  
**Programa Nacional de Vigilancia de Infecciones Hospitalarias de Argentina (VIHDA)**

**Craneotomía -- N° de IQ = 554 -- N° de ISQ = 23**

Microorganismo	N° de Aislamientos
<i>Enterobacter cloacae</i>	2
<i>Enterococcus faecalis</i>	1
<i>Enterococcus faecium</i>	1
<i>Proteus mirabilis</i>	1
<i>Staphylococcus epidermidis</i>	1
<i>Staphylococcus coagulasa negativo</i>	1
<i>Escherichia coli</i>	1
<b>SubTotal Datos:</b>	<b>12</b>

**Derivación Ventricular (Shunt) -- N° de IQ = 69 -- N° de ISQ = 4**

Microorganismo	N° de Aislamientos
<i>Staphylococcus aureus</i>	3
<i>Acinetobacter sp.</i>	1
<b>SubTotal Datos:</b>	<b>2</b>

**Esplenectomía -- N° de IQ = 11 -- N° de ISQ = 1**

Microorganismo	N° de Aislamientos
<i>Klebsiella pneumoniae</i>	1
<b>SubTotal Datos:</b>	<b>1</b>

**Fusión Espinal -- N° de IQ = 103 -- N° de ISQ = 3**

Microorganismo	N° de Aislamientos
<i>Pseudomonas aeruginosa</i>	2
<i>Enterococcus faecalis</i>	1
<i>Klebsiella pneumoniae</i>	1
<i>Staphylococcus aureus</i>	1
<b>SubTotal Datos:</b>	<b>4</b>

**Herniorrafia -- N° de IQ = 772 -- N° de ISQ = 1**

Microorganismo	N° de Aislamientos
<i>Klebsiella pneumoniae</i>	1
<b>SubTotal Datos:</b>	<b>1</b>

### Microorganismos más frecuentemente hallados en ISQ en Ciru

#### Episodios de IH Abiertos y Cerrados

Desde: 01/01/2017 Hasta: 31/12/2017

Nº de Unidades = 47

#### Histerectomía Abdominal -- Nº de IQ = 136 -- Nº de ISQ = 5

Microorganismo	Nº de Aislamientos
<i>Escherichia coli</i>	2
<i>Staphylococcus aureus</i>	1
SubTotal Datos:	2

#### Inserción de Marcapasos -- Nº de IQ = 184 -- Nº de ISQ = 2

Microorganismo	Nº de Aislamientos
<i>Staphylococcus aureus</i>	2
SubTotal Datos:	1

#### Laminectomía -- Nº de IQ = 79 -- Nº de ISQ = 3

Microorganismo	Nº de Aislamientos
<i>Staphylococcus aureus</i>	2
<i>Klebsiella pneumoniae</i>	1
SubTotal Datos:	2

#### Laparotomía -- Nº de IQ = 341 -- Nº de ISQ = 6

Microorganismo	Nº de Aislamientos
<i>Escherichia coli</i>	2
<i>Klebsiella pneumoniae</i>	1
<i>Pseudomonas aeruginosa</i>	1
<i>Escherichia coli O157:H7</i>	1
<i>Streptococcus sp.</i>	1
<i>Candida albicans</i>	1
SubTotal Datos:	6

#### Meningocelelectomía -- Nº de IQ = 1 -- Nº de ISQ = 1

Microorganismo	Nº de Aislamientos
<i>Staphylococcus aureus</i>	1
SubTotal Datos:	1

#### Prostatectomía -- Nº de IQ = 18 -- Nº de ISQ = 2

Microorganismo	Nº de Aislamientos
<i>Staphylococcus aureus</i>	1
<i>Staphylococcus coagulasa negativo</i>	1

**PROGRAMA NACIONAL DE EPIDEMIOLOGÍA Y CONTROL DE INFECCIONES HOSPITALARIAS**  
**Programa Nacional de Vigilancia de Infecciones Hospitalarias de Argentina (VIHDA)**

**Prostatectomía -- N° de IQ = 18 -- N° de ISQ = 2**

Microorganismo	N° de Aislamientos
<i>Escherichia coli</i>	1
<b>SubTotal Datos:</b>	<b>3</b>

**Prótesis de Cadera -- N° de IQ = 1072 -- N° de ISQ = 33**

Microorganismo	N° de Aislamientos
<i>Staphylococcus aureus</i>	11
<i>Pseudomonas aeruginosa</i>	7
<i>Staphylococcus epidermidis</i>	3
<i>Enterococcus faecalis</i>	3
<i>Klebsiella pneumoniae</i>	3
<i>Proteus mirabilis</i>	2
<i>Enterobacter cloacae</i>	2
<i>Enterococcus faecium</i>	1
<i>Staphylococcus haemolyticus</i>	1
<i>Staphylococcus coagulasa negativo</i>	1
<i>Acinetobacter sp</i>	1
<i>Escherichia coli</i>	1
<b>SubTotal Datos:</b>	<b>12</b>

**Prótesis de Rodilla -- N° de IQ = 587 -- N° de ISQ = 14**

Microorganismo	N° de Aislamientos
<i>Staphylococcus aureus</i>	5
<i>Staphylococcus epidermidis</i>	1
<i>Pseudomonas aeruginosa</i>	1
<i>Serratia marcescens</i>	1
<i>Klebsiella pneumoniae</i>	1
<i>Staphylococcus haemolyticus</i>	1
<i>Staphylococcus coagulasa negativo</i>	1
<i>Corynebacterium sp.</i>	1
<b>SubTotal Datos:</b>	<b>8</b>

**Prótesis de Unión, sin especificar -- N° de IQ = 535 -- N° de ISQ = 4**

Microorganismo	N° de Aislamientos
<i>Pseudomonas aeruginosa</i>	1
<i>Staphylococcus saprophyticus</i>	1

**PROGRAMA NACIONAL DE EPIDEMIOLOGÍA Y CONTROL DE INFECCIONES HOSPITALARIAS**  
**Programa Nacional de Vigilancia de Infecciones Hospitalarias de Argentina (VIHDA)**

**Prótesis de Unión, sin especificar -- N° de IQ = 535 -- N° de ISQ = 4**

Microorganismo	N° de Aislamientos
<i>Staphylococcus aureus</i>	1
<i>Enterobacter cloacae</i>	1
<b>SubTotal Datos:</b>	<b>4</b>

**Reducción Quirúrgica de Fractura -- N° de IQ = 2162 -- N° de ISQ = 76**

Microorganismo	N° de Aislamientos
<i>Staphylococcus aureus</i>	43
<i>Enterobacter cloacae</i>	14
<i>Pseudomonas aeruginosa</i>	8
<i>Staphylococcus coagulasa negativo</i>	6
<i>Klebsiella pneumoniae</i>	4
<i>Enterococcus faecalis</i>	4
<i>Staphylococcus epidermidis</i>	4
<i>Acinetobacter sp</i>	3
<i>Serratia marcescens</i>	2
<i>Pseudomonas putida</i>	2
<i>Escherichia coli</i>	2
<i>Enterococcus sp.</i>	2
<i>Acinetobacter haemolyticus</i>	2
<i>Staphylococcus sp.</i>	2
<i>Pseudomonas oryzae</i>	1
<i>Enterococcus faecium</i>	1
<i>Klebsiella oxytoca</i>	1
<i>Proteus mirabilis</i>	1
<i>Staphylococcus haemolyticus</i>	1
<i>Streptococcus pyogenes</i>	1
<i>Streptococcus sp.</i>	1
<i>Streptococcus, Group D (non-ent)</i>	1
<i>Enterococcus casseliflavus</i>	1
<i>Enterobacter aerogenes</i>	1
<i>Candida parapsilosis</i>	1
<b>SubTotal Datos:</b>	<b>25</b>

**Retiro de Prótesis -- N° de IQ = 290 -- N° de ISQ = 2**

Microorganismo	N° de Aislamientos
<i>Staphylococcus epidermidis</i>	1

**Retiro de Prótesis -- N° de IQ = 290 -- N° de ISQ = 2**

Microorganismo	N° de Aislamientos
<i>Staphylococcus epidermidis</i>	1

## 5. Porcentaje de IH según Motivo de Ingreso a la Unidad

Se presenta el porcentaje de infecciones hospitalarias reportadas, según el Motivo de Ingreso a la Unidad, por tipo de Unidad.

### Porcentaje de IH según Motivo de Ingreso a la Institución

#### Episodios de IH Abiertos y Cerrados

Desde: 01/01/2017

Hasta: 31/12/2017



Motivo Ingreso	Nº IH x Motivo	Porcentaje de IH(%)
<b>UCI-Unidad de Cuidados Intensivos de Adultos-Polivalente</b>		
<b>Nº de Unidades = 68</b>		
Accidente	617	23,27
Patología No Infecciosa	533	20,10
Necesidad de ARM	381	14,37
Patología Infecciosa	305	11,50
Intervención Quirúrgica	286	10,78
Accidente cerebrovascular	278	10,48
Derivado de otra Institución	215	8,11
Intoxicación	13	0,49
Reintervención Quirúrgica	10	0,38
Derivado por/con IH de otra Institución	8	0,30
Social	4	0,15
Parto	1	0,04
Reingreso por IH Quirúrgica	1	0,04



*Porcentaje de IH según Motivo de Ingreso a la Institución*

*Episodios de IH Abiertos y Cerrados*

Desde: 01/01/2017

Hasta: 31/12/2017



Motivo Ingreso	N° IH x Motivo	Porcentaje de IH(%)
<b>UCI-Unidad de Cuidados Intensivos Pediátrica-Polivalente</b>		
<b>N° de Unidades = 26</b>		
Patología Infecciosa	156	33,40
Necesidad de ARM	108	23,13
Patología No Infecciosa	68	14,56
Derivado de otra Institución	59	12,63
Intervención Quirúrgica	41	8,78
Accidente	18	3,85
Nacimiento Institucional	10	2,14
Accidente cerebrovascular	3	0,64
Intoxicación	2	0,43
Derivado por/con IH de otra Institución	1	0,21
Prematurez	1	0,21

*Porcentaje de IH según Motivo de Ingreso a la Institución*

*Episodios de IH Abiertos y Cerrados*

Desde: 01/01/2017      Hasta: 31/12/2017



Motivo Ingreso	Nº IH x Motivo	Porcentaje de IH(%)
<b>UCN-Alto Riesgo- Nº de Unidades = 41</b>		
Nacimiento Institucional	395	45,45
Prematurez	205	23,59
Derivado de otra Institución	153	17,61
Necesidad de ARM	54	6,21
Intervención Quirúrgica	35	4,03
Patología No Infecciosa	15	1,73
Patología Infecciosa	8	0,92
Derivado por/con IH de otra Institución	2	0,23
Accidente	1	0,12
Reingreso por IH	1	0,12

## **6. Media y Mediana Días Estada a los que aparece la IH, por tipo de Unidad**

Se presenta la media y la mediana de los episodios de IH reportados, considerando los días estada por episodio, desde la fecha de ingreso a la Unidad hasta la fecha de Diagnóstico de la infección.

*Media y Mediana Días Estada de Internación a los que aparece la IH, por Tipo de Unidad*



Desde: 01/01/2017 Hasta: 31/12/2017

**Media y Mediana Días Estada de Internación a los que aparece la IH, por Tipo de Unidad**

**UCI: UCIA - CCV**

Cantidad de IH	Días Estada	Mediana	Media
18	545	19,00	30,28

**UCI: UCIA - MED**

Cantidad de IH	Días Estada	Mediana	Media
31	732	19,00	23,61

**UCI: UCIA - MQ**

Cantidad de IH	Días Estada	Mediana	Media
239	152621	13,00	638,58

**UCI: UCIA - POL**

Cantidad de IH	Días Estada	Mediana	Media
2652	45266	10,00	17,07

**UCI: UCIA - POLUCO**

Cantidad de IH	Días Estada	Mediana	Media
84	1200	10,00	14,29

**UCI: UCIA - UC**

Cantidad de IH	Días Estada	Mediana	Media
27	352	11,00	13,04

**UCI: UCIA - UCOCVV**

Cantidad de IH	Días Estada	Mediana	Media
61	1285	10,00	21,07

**UCI: UCIP - CCV**

Cantidad de IH	Días Estada	Mediana	Media
53	1512	17,00	28,53

**UCI: UCIP - MQ**

Cantidad de IH	Días Estada	Mediana	Media
75	1020	11,00	13,60

PROGRAMA NACIONAL DE EPIDEMIOLOGIA Y CONTROL DE INFECCIONES HOSPITALARIAS  
Programa Nacional de Vigilancia de Infecciones Hospitalarias de Argentina (VIHDA)

**UCI: UCIP - POL**

Cantidad de IH	Días Estada	Mediana	Media
----------------	-------------	---------	-------

467	19783	14,00	42,36
-----	-------	-------	-------

**UCN: Alto Riesgo - Entre 1001 y 1500**

Cantidad de IH	Días Estada	Mediana	Media
----------------	-------------	---------	-------

181	3716	14,00	20,53
-----	------	-------	-------

**UCN: Alto Riesgo - Entre 1501 y 2500**

Cantidad de IH	Días Estada	Mediana	Media
----------------	-------------	---------	-------

210	5988	13,00	28,51
-----	------	-------	-------

**UCN: Alto Riesgo - Mayor a 2501**

Cantidad de IH	Días Estada	Mediana	Media
----------------	-------------	---------	-------

197	5485	13,00	27,84
-----	------	-------	-------

**UCN: Alto Riesgo - Menor a 1000**

Cantidad de IH	Días Estada	Mediana	Media
----------------	-------------	---------	-------

281	7366	15,00	26,21
-----	------	-------	-------

## 7. Media y Mediana Días Estada con IH, por tipo de Unidad

Se presenta la media y la mediana de los episodios de IH reportados, considerando los días estada por episodio, desde la fecha de Diagnóstico de la infección hasta la fecha de Alta de la IH. Se incluyen en este indicador los episodios cerrados únicamente

## COMENTARIOS

El presente documento es el reporte anual elaborado por el Programa Nacional de Vigilancia de Infecciones Hospitalarias de Argentina (VIHDA). Tener en cuenta que los resultados hallados surgen de Instituciones que participan en el Programa en forma voluntaria y de manera anónima por lo cual las mismas pueden variar año tras año.

Será bienvenida cualquier sugerencia, comentario o aporte que desearan hacernos llegar sobre el mismo ya que, sin lugar a dudas, contribuirá a mejorar la calidad de nuestro trabajo en las próximas publicaciones anuales.

Dada la escasa cantidad de datos que se registran de Intervenciones Quirúrgicas, se invita desde el Programa a la incorporación de las instituciones a la vigilancia de este componente y de esta manera podremos obtener estadísticas más representativas que constituyan un verdadero parámetro nacional de ISQ, en los distintos procedimientos quirúrgicos.

Cabe nuestro sincero agradecimiento a quienes, en cumplimiento de sus funciones, han hecho posible la consolidación de VIHDA, particularmente a la Administración Nacional de Laboratorios e Institutos de Salud (ANLIS) por el apoyo brindado.

Agradecemos la colaboración de todos aquellos que nos hacen llegar sugerencias y asesoran al Programa en lo que respecta a la revisión de este material, así como a todos los colaboradores consultados al efecto.

Por último, destacar y agradecer inmensamente a todas las personas que, desde cada hospital del país adherido al Programa VIHDA hacen posible nuestra labor y trabajan día a día en el control de infecciones, contribuyendo a mejorar la calidad de atención médica en sus respectivas instituciones.

**Programa Nacional de Vigilancia de Infecciones Hospitalarias de Argentina – VIHDA**

**Marzo de 2018**